

جامعة قناة السويس

كلية العلوم



دليل الطالب

2023- 2202



لماذا نلتحق بكلية العلوم؟

الأبناء الأعزاء طلاب كلية العلوم ...

السلام عليكم ورحمة الله وبركاته ...

مرحبا بكم في قلعة العلم والعلماء وسبيل تقدم الأمم وبناء الحضارات الحديثه المتطورة. كلية العلوم هي المنارة العلميه التي يتعلم فيها الطالب العلوم الأساسيه نظريا وعمليا وتكسبه المهارات العلميه والبحثيه والحقليه المتنوعه وتؤهله الي أن يكون باحثا متميزا وعضوا فاعلا في المجتمع العلمي والبحثي في مختلف المجالات الصناعيه والزراعيه والأقتصاديه مما يسهم بشكل كبير ومباشر في نهضة المجتمعات والأمم علميا واقتصاديا واجتماعيا كما يحدث في كل دول العالم المتقدم وهذا هو الدور العظيم لخريجي كليات العلوم في هذه الدول وهو ما تحتاجه مصرنا الحبيبه في السنوات القادمه.

وفقنا الله جميعا لما فيه الخير والصالح العام لمصرنا الغاليه وأمتنا العظيمة ..

الفهرس

الصفحة	الموضوع
6	• رؤية ورسالة الكلية
7	• نبذة عن الكلية
9	• منظر علوي لمبنى الكلية والطريق المؤدى إليها
10	• روابط هامة
11	• وسائل الاتصال بالكلية
12	• الدرجات العلمية التي تمنحها الكلية لمرحلة البكالوريوس
13	• مجالات سوق العمل
14	• أقسام الكلية العلمية
15	1. قسم علم الحيوان
18	2. قسم علوم البحار
20	3. قسم الجيولوجيا
22	4. قسم الرياضيات
24	5. قسم الفيزياء
26	6. قسم الكيمياء
28	7. قسم النبات
30	8. برنامج علوم البترول والمياة (برنامج خاص بمصروفات)
33	• دليل القواعد العامة لللائحة الساعات المعتمدة لطلاب كلية العلوم
42	• طرق التقديم للبرامج التعليمية
43	• سياسات القبول بالبرامج العلمية بالكلية
44	• المقررات الدراسية للبرامج العلمية الأساسية بالكلية
47	9. برنامج الرياضيات
49	10. برنامج علوم الحاسب
51	11. برنامج الاحصاء والحاسب
53	12. برنامج الكيمياء
56	13. برنامج الكيمياء - كيمياء حيوى
55	14. برنامج علم الحيوان
61	15. برنامج كيمياء حيوى وفسولوجى
64	16. برنامج الجيولوجيا
67	17. برنامج الجيوفيزياء التطبيقية
69	18. برنامج النبات
71	19. برنامج الميكروبيولوجى
73	20. برنامج النبات - الكيمياء
75	21. برنامج الميكروبيولوجى - كيمياء حيوى
77	22. برنامج الفيزياء



- 79 ----- 23. برنامج البيوتكنولوجي والبيئة البحرية
- 81 ----- 24. برنامج علوم البترول والمياة (برنامج خاص بمصروفات)
- 85 ----- • ضوابط حسن سير العملية التعليمية
- 86 ----- • ادره شئون الطلاب واليات التقدم بالتماس لرصد الدرجات
- 90 ----- • الدعم الطلابى
- 92 ----- • الارشاد الأكاديمى
- 93 ----- • السجل الأكاديمى للطلاب
- 95 ----- • ادارة رعاية الطلاب والأنشطة الطلابية
- 98 ----- • مكتبة الكلية
- 99 ----- • متطلبات التعلم بالكلية والمهارات المتوقع اكتسابها
- 100 ----- • حقوق وواجبات الطالب
- 102 ----- • جامعة قناة السويس - ضد الفساد
- 103 ----- • قواعد التنسيق الداخلى

رؤية كلية العلوم

تتطلع كلية العلوم بالإسماعيلية أن تكون مؤسسة تعليمية معتمدة لها مكانة علمية متميزة علي المستويين المحلي والإقليمي إرتكازاً علي جودة برامجها التعليمية وأبحاثها العلمية وأن تكون مركز خبرة لتقديم الإستشارات العلمية والخدمات المجتمعية.

رسالة كلية العلوم

تقوم كلية العلوم بالإسماعيلية بالتدريس والبحث والتطوير المستمر للبرامج العلمية في مجالات العلوم الأساسية و التطبيقية لإعداد خريجين قادرين علي تلبية إحتياجات سوق العمل ومواكبة التطور المستمر والمنافسة والإبتكار وتحديد المشكلات وحلها للإرتقاء بالمجتمع المصري عامة ومجتمع إقليم قناة السويس وسيناء خاصة.

نبذة عن الكلية

حصلت الكلية على الاعتماد الأكاديمي من الهيئة القومية لضمان جودة التعليم والاعتماد في 21 / 3 / 2016

تم افتتاح جامعة قناة السويس عام 1976 وكانت كلية العلوم بالاسماعيلية من أولى الكليات التي بدأت بها الدراسة مع افتتاح الجامعة. في ذلك الوقت كانت الكلية تتكون من ستة أقسام علمية تحتوي على ستة برامج تعليمية هي: الكيمياء – الفيزياء – الرياضيات والحسابات العلمية – الجيولوجيا – علم الحيوان – النبات وبعد ذلك بسنوات قليلة أضيف قسم علوم البحار وأربعة برامج علمية أخرى هي: الميكروبيولوجي – الجيوفيزياء التطبيقية – البيولوجيا البحرية – علوم الحاسب ليصبح بالكلية عشرة برامج تعليمية في سبعة أقسام علمية. كانت هذه البرامج في بداية افتتاح الكلية تتم الدراسة بها بالنظام الفصلي ثم تم تحويله الى نظام الساعات المعتمدة تمشيا مع تطوير التعليم الجامعي وتمهيدا لتقدم الكلية للحصول على الاعتماد المؤسسي والأكاديمي. في بداية افتتاح الكلية كان عدد أعضاء هيئة التدريس في جميع الأقسام العلمية لا يتجاوز أصابع اليدين وكانت الدراسة تعتمد بصفة أساسية على انتداب أعضاء هيئة التدريس من كليات العلوم المناظرة ومن الهيئات العلمية التي تعمل في تخصصات كلية العلوم. وبدأت الكلية بالتوازي مع الانتداب وضع خطة علمية بحثية تحتوي على بعثات خارجية وداخلية وإشراف مشترك لإعداد المعيدين والمدرسين المساعدين اللذين تم تعيينهم من خريجي الجامعات الأخرى ومن خريجي الكلية للحصول على درجة الدكتوراة والانضمام الى هيئة التدريس بالأقسام العلمية حتى أصبح لدى الكلية الآن ما يزيد عن 200 عضو هيئة تدريس ما بين أستاذ وأستاذ مساعد ومدرس وحوالي 80 معيد ومدرس مساعد وأصبحت الكلية الآن مكتفية ذاتيا وقلت الانتدابات بصفة واضحة بل اختفت نهائيا في بعض الأقسام.

في الثمانينيات وبعد عودة شبة جزيرة سيناء الى أحضان الوطن الأم مصر انضم الى كلية العلوم مركز أبحاث البيئة بسانت كاترين بجنوب سيناء وهو مركز بحثي مجهز بأماكن



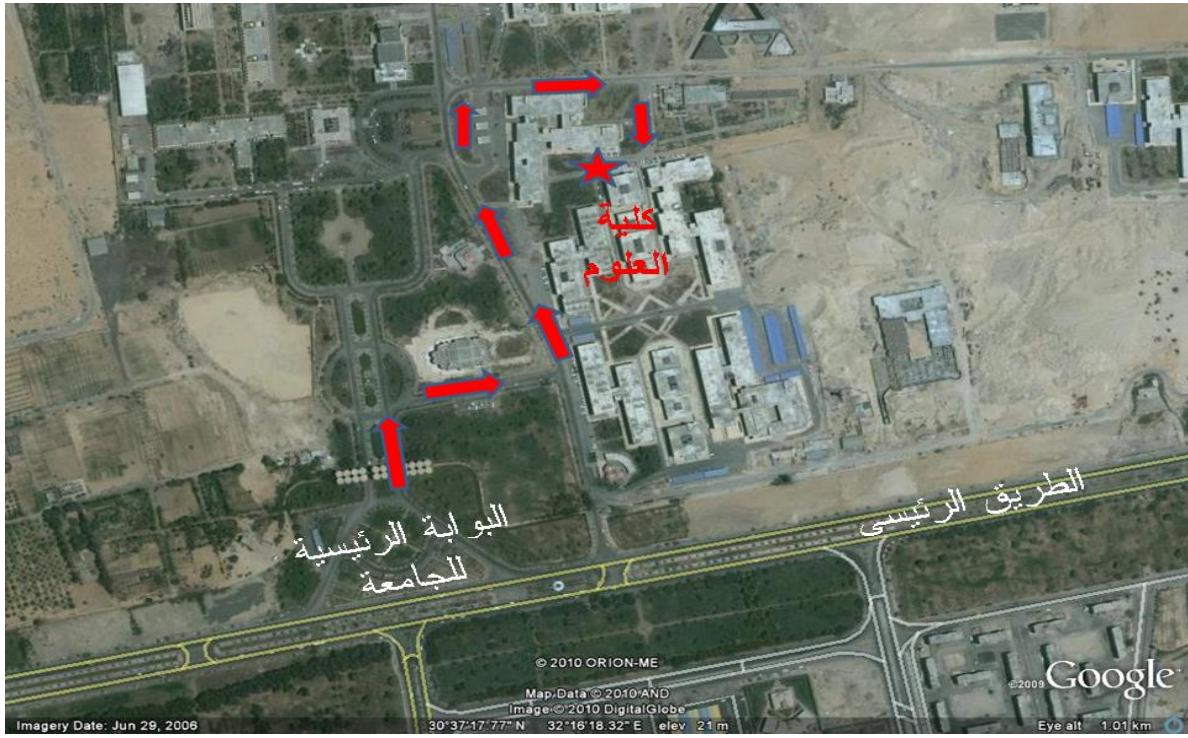
للمعيشة للباحثين وبعض المعامل البسيطة التي تساعد على انجاز مهامهم الحقلية ومكتبة علمية تضم العديد من الكتب العلمية والصور الجوية وصور الأقمار الصناعية لسيناء وقاعة كبيرة تسع حوالى 100 شخص لإقامة المؤتمرات وورش العمل. أيضا فى ذلك الوقت انضم الى الكلية معامل لعلوم البحار بمدرسة البيئة بشرم الشيخ وقد ساعدت هذه المراكز البحثية أعضاء هيئة التدريس بالكلية ومعاونهم كثيرا فى انجاز أبحاث ورسائل علمية كثيرة ومتميزة عن سيناء فى مجالات البيئة والجيولوجيا والجيوفيزياء والمياه الجوفية والثروات المعدنية والنبات والحيوان وعلوم البحار والكيمياء وقد رفع ذلك من سمعة الكلية البحثية محليا واقليميا ودوليا. فى التسعينيات حصلت الكلية على ثلاثة مشروعات من مشروعات تطوير التعليم ممولة من وزارة التعليم العالى فى أقسام الكيمياء والفيزياء وعلم الحيوان ونتج عن هذه المشروعات معامل محاكاة ساعدت كثيرا فى تطوير تدريس مقررات هذه البرامج العلمية وكانت ميزانية هذه المشروعات بضعة ملايين من الجنيهات المصرية. منذ سنوات قليلة حصلت الكلية على مشروع التطوير المستمر والتأهيل للاعتماد من وزارة التعليم العالى بحوالى سبعة ملايين من الجنيهات. كما تحتوى الكلية على عدد من الوحدات ذات الطابع الخاص التى تسهم بشكل فعال فى زيادة موارد الكلية المالية من خلال مشروعات واستشارات علمية يتم ابرامها مع مؤسسات المجتمع المدنى والحكومى والقطاع الخاص لحل المشكلات الفنية والبيئية لتلك المؤسسات. كل هذه الأنشطة التعليمية والبحثية التى قامت بها الكلية على مدار ما يزيد عن خمسة وثلاثون عاما كان هدفها الأول والدائم هو الحصول على خريج متميز يساهم بايجابية فى تنمية المجتمع المصرى بصفة عامة واقليم قناة السويس وسيناء بصفة خاصة وينافس مع أقرانه على المستويين الأقليمى والدولى.

ان كلية العلوم فى حاجة ماسة وضرورية لكل طاقات وهم أبناءها من الطلاب وأعضاء هيئة التدريس والخريجين وجميع العاملين بها حتى تستمر على هذا الدرب من التطوير المستمر.

وفقنا الله جميعا الى ما يحبه ويرضاه

أدارة الكلية

منظر علوى للكلية والطريق المؤدى اليها بداية من البوابة الرئيسية للجامعة



روابط هامة

✓ كيفية الدخول لموقع ابن الهيثم للتسجيل الاكاديمي

https://youtu.be/Q_TTV7jAQmU

✓ تدريبات برنامج Microsoft Teams

<https://www.youtube.com/playlist?list=PLtNdz3myorKCgU-qHUDqaKukUt87NFN5>

✓ كيفية تحميل Microsoft Teams

<https://www.youtube.com/watch?v=JcgxTi0NQXI>

✓ دليل الطالب لاستخدام Microsoft Teams

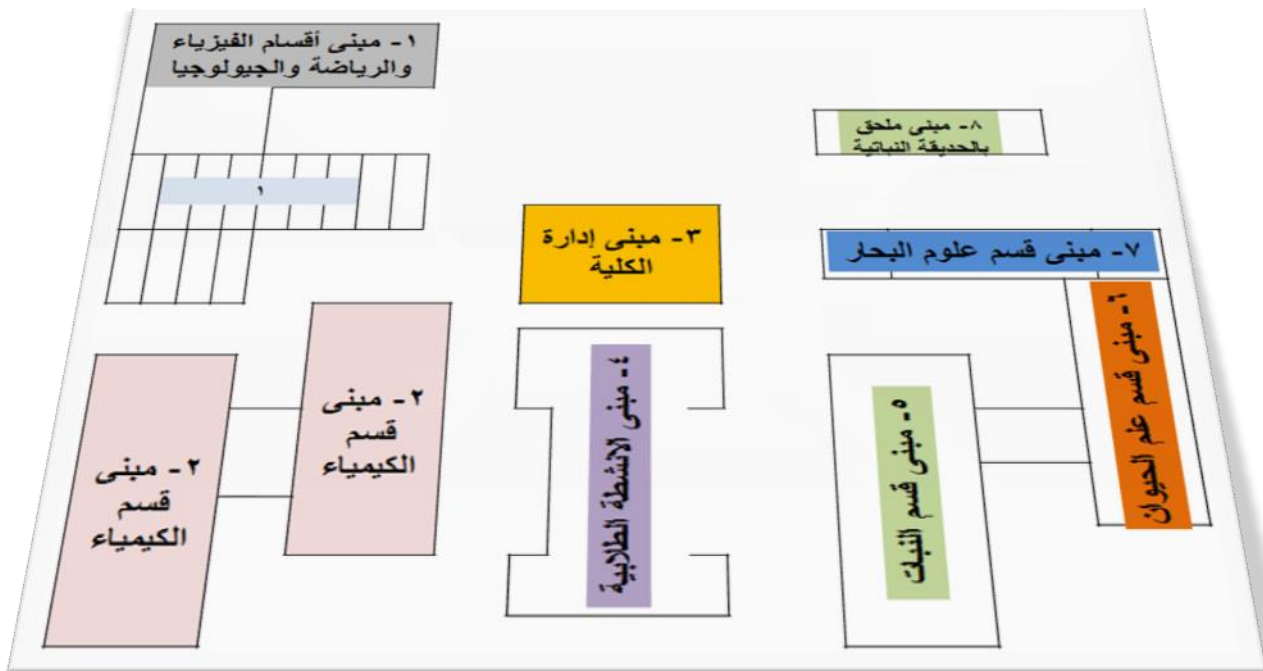
<https://youtu.be/FBTwWvNQZj0>

✓ كيفية تحميل و تفعيل برنامج Microsoft office 365
بواسطة الايميل الجامعي لاعضاء هيئة التدريس و الطلاب

<https://youtu.be/aa8MrzTEvjo>

وسائل الأتصال بالكلية

الموقع الإلكتروني	www.fsc.scuegypt.edu.eg
البريد الإلكتروني لمكتب أ.د عميد الكلية	dean@science.suez.edu.eg
البريد الإلكتروني لمكتب أ.د وكيل الكلية شئون التعليم والطلاب	vd.stud@science.suez.edu.eg
للتواصل مباشرة مع أ.د وكيل الكلية شئون التعليم والطلاب على الفيسبوك	وكيل كلية العلوم لشئون التعليم والطلاب - جامعة قناة السويس - الاسماعيلية https://www.facebook.com/groups/1142552055818825/



رسم تخطيطي للكلية

الدرجات العلمية التي تمنحها الكلية لمرحلة البكالوريوس

البرامج التعليمية التي تقدمها الكلية على مستوى البكالوريوس		
م	البرنامج العلمي	القسم العلمي التابع له البرنامج
1	الكيمياء	الكيمياء
2	الكيمياء/ الكيمياء الحيوي	
3	الفيزياء	الفيزياء
4	علم الحيوان	علم الحيوان
5	فسيولوجي / كيمياء حيوي	
6	البيوتكنولوجي والبيئة البحرية	علوم البحار
7	النبات	النبات
8	ميكروبيولوجي / كيمياء حيوي	
9	الميكروبيولوجي	
10	نبات / كيمياء	
11	الرياضيات	الرياضيات
12	علوم الحاسب	
13	الاحصاء وعلوم الحاسب	
14	الجيولوجيا	الجيولوجيا
15	الجيوفيزياء	
16	علوم البترول والمياة (برنامج خاص بمصروفات)	



كلية العلوم

البرامج الدراسية:



مرحلة البكالوريوس (نظام الساعات المعتمدة)

- | | | |
|-------------------|--|----------------------|
| الفيزياء | كيمياء/كيمياء حيوي | الكيمياء |
| إحصاء/علوم الحاسب | علوم الحاسب | الرياضيات |
| الجيولوجيا | الميكروبيولوجي | النبات |
| علم الحيوان | البيوتكنولوجي | الجيوفيزياء |
| تقليدي | علوم البترول والمياه (برنامج غير تقليدي بمصرفات) | فسيولوجي/كيمياء حيوي |

مجالات العمل لخريجي كلية العلوم:

- | | |
|----------------------------------|--|
| شركات حفر المياه | المحميات الطبيعية |
| المزارع السمكية | وزارة الري |
| شركات الطوب الطقلي | هيئة الطرق والكباري |
| شركات الخزف والصيني | هيئة المواد النووية والطاقة الذرية |
| شركة السكري لاستخراج الذهب | الهيئة الهندسية للقوات المسلحة |
| شركات البترول وشركات الغاز | شركات صناعة الجبس والاسمنت |
| الهيئة العامة للثروات المعدنية | شركات المنجنيز وصناعة الزجاج |
| شركة شرق الدلتا لإنتاج الكهرباء | إدارة المحاجر محافظات القناة وسيناء |
| قطاع التعليم والبحث العلمي | معامل وزارة الصحة |
| مجالات الإحصاء والتنظيم والإدارة | هيئة قناة السويس والشركات التابعة لها |
| المراكز القومية للبحوث | الهيئة القومية للاستشعار عن بعد وعلوم الفضاء |
| مركز بحوث الصحراء | شركات الفحم والاسمدة والسيراميك والحديد والصلب |
| البحوث الزراعية | مركز بحوث المياه |

أقسام الكلية العلمية



(1) قسم علم الحيوان

رسالة قسم علم الحيوان

يقوم القسم بالتدريس و البحث العلمي و التطوير المستمر للبرامج العلمية في مجالات علم الحيوان المختلفة بطريقة تشجع على التفوق العلمي و الابتكار و القدرة على تحديد مشكلات المجتمع و المساهمة في حلها للإرتقاء بالمجتمع المصري عامة و مجتمع إقليم قناة السويس خاصة.

رؤية القسم

يتطلع القسم إلى إعداد كوادر بشرية لها القدرة على المساهمة في مواكبة متطلبات العصر الحديث و المساهمة في التنمية المجتمعية الشاملة و النهوض بمستوى التعليم الجامعي و البحث العلمي و خدمة المجتمع في مجالات علم الحيوان و ذلك إعتماً على معايير ضمان الجودة و الإعتما لسد متطلبات سوق العمل المحلي و الإقليمي.

يمثل علم الحيوان أحد العلوم الأساسية التي تقوم كليات العلوم بتدريسها كما أنه فرع رئيسي من العلوم البيولوجية التي تهز اكتشافاتها الحديثة العالم كثيراً في هذه الأيام. ولقد شهد هذا العلم تطورات ومستحدثات هائلة خلال النصف الأخير من هذا القرن حتى أنه أصبح ركيزة لعلوم أخرى منها ما هو تطبيقي وما هو أكاديمي. كذلك أصبح علم الحيوان لصيقاً بالإنسان حتى بات يستخدم في كثير من نواحي الحياة كدراسة هامة ليتعرف المرء من خلالها على كثير مما يتعلق بصحته وحياته اليومية عموماً.

ولذا، فإن معظم طلاب الكليات العملية يحتاجون إلى دراسة علم الحيوان كأساس يساهم في بناء المقومات وذلك في كليات: الطب البيطري والصيدلة والزراعة والتربية والمعاهد العلمية المختلفة. كذلك فإن جميع طلاب كلية العلوم من الشعب المختلفة يدرسون علم الحيوان لمدة تتراوح ما بين فصل واحد وأربعة فصول دراسية.

أما الطالب الذي يحصل على بكالوريوس في العلوم برنامجي (علم الحيوان - فسيولوجي/كيمياء حيوي) فإنه يدرس بالقسم 4 سنوات حيث يدرس الطالب مقررات في فروع أساسية من علم الحيوان مثل علوم الخلية والأنسجة وعلم الأجنة والفسيولوجي واللافقاريات



والفقاريات وعلم الحشرات وعلم الوراثة . علم التشريح المقارن -الأحياء المائية - بيولوجيا الأسماك والبيئة والفونا المصرية - الطفيليات. ولذلك فإن التخصص في علم الحيوان يؤهل خريجه للالتحاق بسوق العمل في المجالات الآتية:

- العمل في حقل التدريس في المدارس والمعاهد الحكومية وغير الحكومية وفي المعاهد التكنولوجية.
- العمل في معامل وزارة الصحة في مجال الفحوص المعملية وبخلفية الخريج في علم الكيمياء يمكنه أن يعمل في هذا المجال في شركات الأدوية على نطاق واسع.
- العمل في مجال البحوث والدراسات الحشرية ومكافحة الآفات في وزارة الزراعة وبمراكزها البحثية.
- القيام ببحوث علمية في مراكز البحوث الطبية بجميع مجالاتها .
- العمل في مجالات البيئة البحرية والقيام ببحوث في تخصصات علوم البحار البيولوجية.
- العمل في المحميات البحرية منها والبرية حيث أن جانب علم الحيوان يمثل الجانب الأكبر من هذه المحميات.
- القيام ببحوث مختلفة في أقسام علم الحيوان بالجامعات وبمراكز البحوث لتكوين كوادر جديدة.

بدأ العمل في قسم علم الحيوان بكلية العلوم جامعة قناة السويس منذ 35 عاما (عام 1977) مع بداية انطلاق الجامعه في اقليم قناة السويس وخلال هذه الأعوام الطويله حقق القسم العديد من الأنجازات والنجاحات وتطور تطورا كبيرا وأصبحت له مدارس علميه متميزه على مستوى أقسام علم الحيوان في الجامعات المصريه والعربيه أسفرت عن تكوين جمعيتين علميتين متميزتين هما "الجمعيه المصريه الأنجليزيه للعلوم البيولوجيه" التي أشهرت عام 1996 و"الجمعيه المصريه للسموم الطبيعيه" التي بدأت عام 2003. وأسهمت هاتان الجمعيتان في اثراء المجتمع العلمي المحلي والأقليمي والدولي بعدد من المؤتمرات الدوليه الناجحه والندوات وورش العمل المتخصصة خلال السنوات الماضيه. وجدير بالذكر أن هذا القسم هو القسم الوحيد على مستوى كليات العلوم في مصر والمنطقه العربيه الذي ينشأ به جمعيتان علميتان بهذا المستوى الزاقي وهذا بفضل الله العلي القدير ثم بجهد وأخلاص ومشاركة الأساتذه الأفاضل الذين تعاقبوا على رئاسة القسم وجميع الزملاء أعضاء هيئة التدريس ومعاونيهم والعاملين بالقسم.

يقع القسم فى مبنى البيولوجى بكلية العلوم ويضم العديد من التخصصات البحثية المتنوعة فى الفروع المختلفة من علم الحيوان تضم: فسيولوجيا الحيوان - التشريح المقارن الفقاريات - اللافقاريات - علم الأنسجة والخلية - بيولوجيا الاسماك - المناعة - الطفيليات - الغدد الصماء - البيئه وسلوك الحيوان - الوراثة الجزيئية - الهندسه الوراثيه - البيولوجية الجزيئية - بيئة الحشرات - الحشرات الطبية. ويحتوي القسم على العديد من المعامل البحثية وهى معامل اللافقاريات والطفيليات - المناعة - الفسيولوجى - البيئه - الفقاريات - الأنسجة والخلية - الحشرات. ويوجد بالمعامل البحثية العديد من الأجهزة الحديثة علاوة على وجود معمل مركزي يضم بعض الأجهزة المتطورة التي تخدم العديد من التخصصات. هذا بالإضافة الي أن القسم يضم متحفا لبعض أنواع الحيوانات التي تقطن البيئه المصرية

ويتميز القسم بنشاط علمى مكثف حيث حصل بعض الزملاء على جوائز علميه مختلفة ومنها جائزة الدوله التشجيعيه لأثنين من الأساتذة والعلماء الأجلاء بالقسم هما (أ.د. عبد الفتاح على على غباشى و أ.د. سامى محمد محمد زلط). كما تم إنجاز العديد من رسائل الماجستير والدكتوراه من داخل القسم ومنح درجتي الماجستير والدكتوراة لأكثر من 200 طالب وطالبة. كما تنتوع المدارس العلمية التى تخرج منها أعضاء هيئة التدريس والمشرفون على الرسائل العلميه والمشاريع البحثيه فى القسم من جامعات أجنبية مختلفة وحصول الآخرين على مهمات علمية من جهات علمية متنوعه فى دول العالم المتقدم كالولايات المتحدة الأمريكية، اليابان، إنجلترا، فرنسا، ألمانيا، هولندا، السويد والدانمارك. كما يمنح القسم دبلومة الفسيولوجي والكيمياء الحيوية وهي الدبلومه الأشهر على مستوى الجامعات المصريه حيث يلتحق بها كل عام حوالي 700 طالب وطالبة ويقوم بالتدريس فى هذه الدبلومه نخبة من الأساتذة المتخصصين بالقسم وبعض الزملاء المتخصصين فى كلية العلوم والطب والبيطري.

(2) قسم علوم البحار

رسالة قسم علوم البحار

يهدف القسم إلى إعداد كوادر علمية من الخريجين و الباحثين ذات خبرات و مهارات في مجالات البيئة البحرية و المصايد و الملاحة و النقل البحري و غيرها مما يساعد على سد الإحتياجات اللازمة و متطلبات سوق العمل في مجالات علوم البحار و البيوتكنولوجيا البحرية و التفاعل مع مؤسسات المجتمع و تقديم الإستشارات العلمية للجهات المختلفة.

رؤية القسم

يتطلع القسم إلى تكوين كوادر علمية متخصصة في مجالات علوم البحار المختلفة لمواكبة التطور مع التركيز على إعداد خريجين في مجالات تخدم المجتمعات المدنية المتعلقة بالتنمية المستدامة في إقليم القناة و سيناء و البحرين الأبيض المتوسط و الأحمر.

بدأ التدريس في القسم عام 1982 كشعبة للبيولوجيا البحرية بقسم علم الحيوان ثم انفصلت الشعبة عن قسم علم الحيوان و أصبحت قسم اعتبار من عام 1993. يعمل الكثير من خريجي القسم بجهات بحثية مختلفة مثل:

- المحميات الطبيعية بجهاز شئون البيئة.
- مراكز ومعاهد البحوث العلمية.
- مزارع ومصايد الأسماك.

أهداف القسم:

- تخريج جيل من الكوادر له اهتمامات بالبيئة البحرية لمنطقة قناة السويس والبحر الأحمر والمتوسط والبحيرات المحيطة.
- الاهتمام بدراسة البيئة البحرية في ظل نمو منطقة قناة السويس وسيناء.
- دراسة التلوث و تأثيره على منطقة البحر الأحمر ، البحر المتوسط ، قناة السويس.

- تنمية الموارد البحرية الحية عن طريق الاستزراع السمكي وتطوير المصايد.
- تنمية الوعي البيئي لمنطقة القناة وسيناء.

الإنتاج العلمي وبعض أنشطة القسم:

- ❖ المشاركة في مشروع البيولوجيا البحرية بين جامعتي قناة السويس و ليفر بول 0 والممول من السوق الأوروبية المشتركة لدراسة بيئة قناة السويس والبحر الأحمر (1986-1990م).
- ❖ المشاركة في مشروع تقييم الأضرار الناتجة عن التلوث البترولي في قناة السويس والممول من هيئة قناة السويس (1990-1991م).
- ❖ المشاركة في دراسة أثار التلوث في بحيرة المنزلة (1990-1991).
- ❖ المشاركة في إعداد الدراسات البيئية لمشروع الصرف الصحي في كل من بور سعيد والإسماعيلية وإعداد بيانات أساسية عن البيئة البحرية في بحيرة المنزلة وبحيرة التمساح.
- ❖ المشاركة في مشروع تنمية الموارد الشاطئية للبحر الأحمر (تحت الدراسة- تمويل البنك الدولي).
- ❖ إنهاء العديد من رسائل الماجستير والدكتوراه في مجال البيولوجية البحرية والبيئة.

(3) قسم الجيولوجيا

رسالة قسم الجيولوجيا

تتركز رسالة القسم التعليمية في إعداد خريج مؤهل للعمل في مختلف مجالات علوم الأرض بمهارة بالإضافة إلى إكسابه التفكير العلمي المنظم لأداء دوراً فعالاً في حل المشاكل البيئية و القدرة على التفوق العلمي والإبتكار في مجال عمله بمنطقة إقليم قناة السويس و سيناء خاصة و بمصر عامة و جعل هذا الخريج قادراً على التنافس المهني مع زويه على المستوى القومي.

رؤية القسم

يتطلع القسم إلى تدعيم المجتمع المصري بخريج متميز في علوم الأرض المختلفة و القادر على متابعة و إعداد الدراسات البيئية و الجيوفيزيائية ذات الصلة بالبحث و التنقيب عن ثرواتنا الطبيعية و الكنوز الدفينة من الثروات المعدنية و البنزولية و الأثرية و مواردنا المائية و حل مشاكل التلوث البيئي للترتبة و المياه و كذلك زيادة البحوث ذات الصلة بالتخطيط العمراني و إستصلاح الأراضي و حماية الشواطئ و الحد من المخاطر البيئية من خلال برامج تعليمية و بحثية مميزة و معتمدة على المستوى القومي و المحلي لتكون مقصداً لتنمية المجتمع المصري بصفة عامة و إقليم القناة و سيناء بصفة خاصة.

انشىء قسم الجيولوجيا كأحد أقسام كلية العلوم بالقرار الجمهوري رقم 93 بتاريخ 1976 الخاص بإنشاء جامعة قناة السويس ويضم الشعب التالية : الجيولوجيا والجيوفيزياء التطبيقية, وبرنامج خاص بمصرفات البترول والمياه.

يضطلع قسم الجيولوجيا بإعداد خريج مؤهل للعمل في مختلف تخصصات علوم الأرض بمهارة و إكسابه التفكير العلمي المنظم لأداء دور فعال في مجالى التنمية والبيئة لإقليم سيناء وقناة السويس خاصة ومصر عامه، و جعل هذا الخريج قادراً على التنافس المهني على المستوى الإقليمي والعالمي واستغلال خبراته بذاته ومع الآخرين.

المعامل الموجودة بقسم الجيولوجيا و الخدمات التي يمكن تأديتها:

- ❖ معمل استقراء الصور الجوية و تطبيقات الاستشعار عن بعد و يقوم بإعداد الخرائط الجيولوجية المستتبطة من الصور الجوية و الفضائية.
- ❖ معامل الجيوفيزياء: يقوم بدراسة التراكيب الجيولوجية و التكوينات الصخرية تحت السطحية المحتوية على مختلف الرواسب المعدنية والحاملة للمياه الجوفية وتحديد أنسب الأماكن لحفر آبار المياه وتنمية مصادر المياه فى البيئات القاحلة واكتشاف أماكن تواجد البقايا الأثرية ودراسة مواقع إنشاء المشروعات الهندسية وتتبع تلوث التربة والمياه الجوفية وتحديد مواقع دفن النفايات الصلبة.

- ❖ معمل الجيولوجيا التركيبي: و يقوم بأعمال التحقيق الحقلي و رسم الخرائط الطبوغرافية و التركيبي و رصد مواقع التراكيب المختلفة بالأرض.
- ❖ معمل المياه الارضية: و يقوم المعمل بتقييم الخزانات الجوفية و المياه السطحية من الناحيتين النوعية و الكمية.
- ❖ معمل الصخور الرسوبية: يقوم المعمل بتحديد الصفات الفيزيائية للصخور الرخوة و تحليل حجمي للصخور الفتاتية و تعيين نسبة مكوناتها من رمال و طين في العينة .
- ❖ معمل الاشعة السينية: يقوم المعمل بالتحليل المعدني لجميع المواد المتبلورة من معادن و صخور و خامات معدنية و مواد كيميائية و أملاح و حراريات وزجاجيات بالطريقتين النوعية و الكمية أيضا - كما يقوم المعمل بالتحليل الكيميائي بمطياف الاشعة السينية لتحديد العناصر نوعيا و تقديرها كميًا.
- ❖ معمل الجيوكيمياء: يقوم المعمل بتحليل العناصر الكيميائية المختلفة للعينات في صورة محاليل وكذلك تحليل عينات المياه كيميائيا و تحديد نوعيتها.
- ❖ معمل الحفريات و الاستراتيجرافيا: يقوم المعمل بتصنيف الوحدات الصخرية المختلفة زمنيا بدراسة الحفريات الكبيرة و الدقيقة بعد فصلها و تعريفها و تحديد مداها الزمني.
- ❖ معمل الفحص الميكروسكوبي: يقوم المعمل بدراسة الصخور تحت الميكروسكوب وعد المعادن المختلفة و تصويرها و ذلك لتصنيفها و تسميتها.

الوحدات التابعة لقسم الجيولوجيا والخدمات التي تؤديها:

- ورشة قطع الصخور: ويوجد بها تجهيزات كاملة لحقن العينات المسامية و تجهيز القطاعات الرقيقة و الأسطح المصقولة و القطاعات الرقيقة لعينات الصخور الرسوبية والنارية بجميع أنواعها.
- ورشة تكسير و طحن الصخور: و يوجد بها تجهيزات كاملة لطحن العينات الصخرية.
- أرشيف حفظ الصور الجوية و الفضائية: وبه صور جوية و فضائية لشبه جزيرة سيناء على مقاييس مختلفة.
- 4-مكتب الرسم: ويوجد به إمكانيات رسم الخرائط الجيولوجية و المناظير الهندسية المختلفة.
- متحف كنوز الأرض: و هو عبارة عن متحف تعليمي لعلوم الأرض و يحتوى على أكثر من ثمانين (فاترينة) لعرض العينات الجيولوجية من بلورات ومعادن وحفريات وصخور مصريه وعالميه بالاضافة إلى لوحات ونماذج تمثل الظواهر والعمليات الجيولوجية .
- المكتبة: ويوجد بها حوالي الكثير من الكتب وعدد غير قليل من المجالات الدورية وغير الدورية وبها ملفات تشتمل على الإنتاج العلمي للرواد من أساتذة الجيولوجيا المصريين.

(4) قسم الرياضيات

رسالة قسم الرياضيات

يقوم القسم بتخريج طلاب مؤهلين بملكون التفكير المنطقي العلمي و المهارات البحثية العلمية في علوم الرياضيات و الحاسب الآلي بما يخدم منطقة القناة على وجه الخصوص و سائر الجمهورية على وجه العموم.

رؤية القسم

يتطلع القسم إلى الإرتقاء بمستوى الأداء في مجالات علوم الرياضيات المختلفة ليكون من أوائل الأقسام على مستوى مصر و العالم العربي في التحصيل العلمي و التطبيق البحثي.

قسم الرياضيات هو القسم الذي لا يمكن لكلية علوم أن تتشأ بدونه حيث أنه لا يقوم بالتدريس لطلابه فقط بل يقوم أيضا بتدريس مقررات رياضيات وعلوم الحاسب للأقسام الأخرى بالكلية كل حسب لائحته . هذا بالإضافة لما يقدمه القسم من مقررات في الرياضيات وعلوم الحاسب للكليات الأخرى بالجامعة خاصة كليات التربية والحاسبات ونظم المعلومات والزراعة والصيدلة والطب وطب الأسنان ونظرا لنظام الأقسام الموحدة الذي تقوم عليه الجامعة فان خدمات القسم تمتد من الإسماعيلية إلى العريش.

تخصص الطالب بقسم الرياضيات يبدأ من الفرقة الأولى بالكلية في برامج (الرياضيات - علوم الحاسب - الاحصاء وعلوم الحاسب) . ويدرس الطالب في برنامج الرياضيات بجانب مقررات الرياضيات البحتة والتطبيقية بعض المقررات في علوم الحاسب حتى يكون على دراية باستخدامات الحاسب الآلي في بعض فروع الرياضيات . أما في برنامج علوم الحاسب - الاحصاء وعلوم الحاسب فيوجد بعض المقررات للرياضيات البحتة ومعظم المقررات الأخرى كاملا لعلوم الحاسب التي تخدم فروع الرياضيات المختلفة.

أما عن مستقبل خريجي القسم فإنه يمكن لهم العمل في مجال التدريس بالمرحلة قبل الجامعية لمواد الرياضيات والحاسب الآلي، كما يمكن لهم العمل في المؤسسات المختلفة بالدولة في مجال استخدامات الحاسب الآلي. كما يقدم القسم للمتفوقين من خريجه فرصة التعيين به كمعيدين للحصول على الماجستير والدكتوراه في الرياضيات وعلوم الحاسب. وأخيرا فإن القسم يعتبر بحق من الأقسام المتميزة بالجامعة لإسهاماته الكبرى في تطوير الجامعة وتحديثها ومن هذه الإسهامات نذكر على سبيل المثال:

- ❖ يشارك القسم حاليا في إنشاء شبكة الألياف الضوئية بالجامعة
- ❖ شارك قسم الرياضيات في إنشاء كلية الحاسبات ونظم المعلومات بالجامعة بمجهود ضخم لقي كل الاحترام والتقدير من إدارة الجامعة فقامت بتعيين أول عميد لهذه الكلية من بين أساتذة قسم الرياضيات.

(5) قسم الفيزياء

رسالة قسم الفيزياء

يقوم القسم بالتدريس و البحث و تطوير البرامج في علم الفيزياء و تطبيقاته بطريقة تشجع على التفوق العلمى و الابتكار.

رؤية القسم

يتطلع القسم إلى تقديم برامج دراسية متطورة تتماشى مع المعايير العالمية لتخريج كوادر متميزة تساهم في دفع عجلة البحث العلمى و التفاعل مع مشكلات البيئة و المجتمع.

يعتبر علم الفيزياء من أهم العلوم الأساسية التي تدرس في معظم الكليات والمعاهد الجامعية مثل كليات العلوم والهندسة والطب والزراعة والصيدلة والكليات التقنية الحديثة. وتتبع أهمية هذا العلم من كونه يدرس المبادئ الأساسية التي انطلقت منها كل ما تحمله مظاهر التقدم والحضارة لهذا القرن. بل ولا نغالي إذا قلنا ومنذ آماذ وقرون بعيدة. فما أن عرف الإنسان المصري القديم الروافع بأنواعها إلا وكان يستخدم قوانين ومبادئ الفيزياء، ومنذ أن بدأ العربي البسيط يتطلع إلى السماء ويتأمل في النجوم ويدرس حركتها ويحدد دوراتها ألا وكان يتعامل مع مبدأ ما أو مفهوم من مفاهيم الفيزياء، وتاريخ العلوم يحفظ للفيزيائيين العرب فضل رجال عظام كان لهم دورهم الفعال والمؤثر في تطور علم الفيزياء وفروعه المتعددة والمتشعبة. وإذا جاز لنا أن نطلق على قرننا العشرين أسم علم يكون له السمة الغالبة فلن نجد إلا علم الفيزياء بارزاً وبقوة يعلن أن الفضل كل الفضل كان له بحيث يمكننا أن نعلن أن القرن العشرين كان قرن الفيزياء. فمن المفاهيم والأسس التي رسخها علماء الفيزياء في قرننا انطلق المارد الذرى والنووي من قممته، ومن الحرب الهادرة عن كينونة الضوء بين من يؤمنون بكونه شعاعاً أو موجه

وبين من يؤمنون بكونه جسيما جاءت القفزة غير المسبوقة في فيزياء الكم ومنها انطلقت المخترعات والاكتشافات في فيزياء الجوامد التي أدت إلى اكتشاف أشباه الموصلات ، ذلك الاكتشاف الرائع الذي أحال الكون كله بعد ذلك إلى قرية صغيرة يعرف من في أقصاها ماذا يجري عند أدناها ، ولو حاول أحدنا أن يحصر التطبيقات العملية المختلفة لعلم الفيزياء لاحتاج منه ذلك إلى مجلدات ، وإذا أمكن لأحدنا أن ينظر إلى المستقبل القريب في علم المواد، مثلا فلن يستطع أن ينقل لنا ولو جزءا ضئيلا من مشارف ما نحن قادمون إليه ، ذلك أنه وببساطه شئ يفوق الخيال.

ويبذل قسم الفيزياء بكلية العلوم جامعة قناة السويس جهداً جباراً في محاولة نقل هذه المفاهيم العملاقة التي تحتويها الفروع المختلفة لعلم الفيزياء ، في الصوت والضوء والكهربية والمغناطيسية والديناميكا الحرارية والنسبية والذرة والنواة والإلكترونيات وعلوم المواد والكم والإحصاء الفيزيائي والليزر والأشعة السينية والفيزياء الحيوية وخلافه من التخصصات التي يجب أن يلم بها طالب الفيزياء الحديث. وعلى وجه العموم فإن طالب قسم الفيزياء بالكلية يقف اليوم مع نظيره من طلاب أقسام الفيزياء في الجامعات المصرية والعالمية على قدم المساواة.

ولقد بدأ القسم بعضو هيئة تدريس واحد ، ثم سرعان ما بدأت حركة التطور والارتقاء تفضي متسارعة حتى انه يصل إعداد أعضاء هيئة التدريس اليوم إلى ما يزيد على الثلاثين ، وهو عدد مازال قليلا بالمقارنة لما يتحمله القسم من أعباء تدريسية للأقسام والكليات الأخرى.

ولقد كان لقسم الفيزياء بالكلية أنشطة علمية كثيرة ، فقد شارك في إقامة العديد من المؤتمرات العلمية الدولية والمحلية:

- فشارك مع الجمعية المصرية لعلوم الجوامد وتطبيقاتها في إقامة أكثر من المؤتمر في الإسماعيلية وسانت كاترين حول علم المواد وتطبيقاته العلمية والعلمية المختلفة
- وشارك مع اليونسكو في إقامة ندوات عن التجارب قليلة التكاليف وعن تطوير تدريس الفيزياء باستخدام الحاسب الآلي.
- وشارك مع هيئة الطاقة الذرية في إقامة أكثر من مؤتمر عن البلازما وتطبيقاتها كما كان للقسم فضل استضافة علماء بارزين من شتى البقاع وأقامه العديد من الاتفاقيات الثقافية والعلمية مع كثير من الجامعات والمعاهد سواء المحلى منها أو العربي أو الدولي.

(6) قسم الكيمياء

رسالة قسم الكيمياء

يقوم قسم الكيمياء بكلية العلوم بالإسماعيلية بالتدريس و التطوير المستمر للبرامج التدريسية و التدريبية لتنمية المهارات العلمية للطلاب لمرحلتى البكالوريوس و الدراسات العليا. كما يقوم بمنح درجات علمية للبكالوريوس و الدبلوم و الماجستير و دكتوراه الفلسفة لخدمة و تنمية المجتمع المصرى بصفة عامة و مجتمع إقليمى قناة السويس و سيناء بصفة خاصة.

رؤية القسم

يرنو قسم الكيمياء بكلية العلوم بالإسماعيلية بالإسماعيلية إلى إعداد كوادر متميزة على المستوى المحلى و الإقليمى و إن يكون بيت خبرة الاستشارات العلمية.

يخدم قسم الكيمياء جميع طلاب الأقسام الأخرى بالكلية ، كما أنه الركيزة التي تخدم أغلب كليات الجامعة الأخرى مثل الطب البيطري - الصيدلة - طب الأسنان - الزراعة - والهندسة التربوية ، تخصص الطالب بقسم الكيمياء يبدأ من الفرقة الأولى بالكلية في برامج (الكيمياء - الكيمياء / الكيمياء الحيوى) حيث يتولى القسم مسئولية تدريس أفرع علم الكيمياء المختلفة وتزويد الطلاب كل في تخصصه بما يجب أن يزود به من معلومات تتعلق بمستقبله وبما يجب أن يتعلمه في أساسيات علم الكيمياء ، وبما يجب أن يكتسبه من خبرة علمية وعملية دقيقة من خلال معامل القسم التي لا ينقصها الإمكانيات اللازمة من كيمائيات وأجهزة قياس وتحاليل حديثة ، في تخصصات مختلفة مثل تخصصات الكيمياء العضوية (الحيوية ، والبروتينات ، والأصباغ ، والدوائية والمنتجات الطبيعية ... الخ) والكيميائية اللاعضوية (التحليلية ، والكهربية ، والذرية والأسمت والبللورات...الخ). ومما لاشك فيه إن سوق العمل يحتاج وبصفة مستمرة إلى خريج القسم من الطلاب ، نظرا لما له من كفاءة وإلمام بجميع المعلومات المطلوبة للإعمال المختلفة، كأن يكون



كيميائيا في المصانع المختلفة (كالأدوية ، والمنتجات الغذائية، والبويات، والملابس، والمنظفات
....الخ) كما يعمل في التدريس وفقا لرغباته، كما يمكنه العمل أيضا كأخصائي في أقسام
الكليات والمعاهد المختلفة. وبجانب العملية التعليمية لطلابنا، فإن القسم يقوم بالأشراف على
الدراسات العليا المختلفة التي تضم التدريس النظري والعملية لطلاب الدبلومات، وطلاب تمهيدي
الماجستير، كما يتم التسجيل في القسم للحصول على درجات الماجستير والدكتوراه في فلسفة
العلوم.

(7) قسم النبات

رسالة قسم النبات

يهتم القسم بتخريج دفعات ذو كفاءة عالية للمنافسة في المجالات التطبيقية الخدمية و على دراية عالية للتعامل مع المشكلات المحيطة.

رؤية القسم

يتطلع القسم إلى أن يكون في مقدمة الأقسام العلمية من خلال برامجه العلمية الجديدة و المتطورة لتقديم الإستشارات العلمية و البيئية و التي تهدف إلى حل المشاكل البيئية و تطوير منطقة القناة و سيناء. كما تعتمد رؤية القسم على تخريج كادر مؤهل جيداً سوف يكون دعماً قوياً في نمو المجتمع السليم القائم على أساس من الديمقراطية و القدرة على إتحاذ القرار و التفاعل مع مشاكل البيئة المحيطة.

يضم قسم النبات الشعب:

أولاً: شعبة النبات: وتمنح درجة البكالوريوس في النبات:

ثانياً: شعبة الميكروبيولوجي: وتمنح درجة البكالوريوس في الميكروبيولوجي:

ثالثاً: شعبة نبات - كيمياء: وتمنح درجة البكالوريوس في نبات - كيمياء:

رابعاً: شعبة الميكروبيولوجي-كيمياء حيوى: وتمنح درجة البكالوريوس في الميكروبيولوجي-

كيمياء حيوى:

والدراسة في هذه البرامج تهتم بالمجاميع النباتية المختلفة مثل النباتات الزهرية - الطحالب - الأشن - النباتات الوعائية من حيث التركيب الداخلي والخارجي وطرق التكاثر مع التعرف على العوامل البيئية المختلفة التي تؤثر في تركيبها وتوزيعها سواء على الأرض أو في الماء. هذا بالإضافة إلى الإشارة إلى الأنواع النباتية ذات الأهمية الاقتصادية. وأيضاً تهتم بالمجاميع المختلفة من الكائنات الدقيقة مثل: الفيروسات -البكتريا - الفطريات من ناحية التركيب وأنماط

التكاثر وكذلك علاقتها بالإنسان والنبات من حيث الأمراض التي تسببها والمنافع التي تعود من وراثتها.

بالإضافة إلى التدريس لطلاب الكلية يتولى القسم تدريس مقررات النبات والميكروبيولوجى لطلاب الفرقة الأولى لكلية الطب البيطري بالإضافة إلى شعبة العلوم البيولوجية والجيولوجية بكلية التربية.

بالإضافة إلى درجة البكالوريوس وبناء على حاجة سوق العمل يمنح القسم حاليا دبلوم فى الميكروبيولوجيا العامة لخدمة العاملين وخاصة فنيي المعامل في المجال الطبي وفي تحليل المياه وتلوث الأغذية . كما يمنح القسم درجتى الماجستير والدكتوراه في جميع فروع النبات والميكروبيولوجى

برنامج علوم البترول والمياه (برنامج خاص بمصروفات)

<http://pws.scuegypt.edu.eg/>

رسالة البرنامج:

يهدف البرنامج الى خلق إطار علمي متميز لإكساب الطلاب المعلومات والمعارف اللازمة عن علوم البترول والمياه المختلفة و إكسابهم المهارات الذهنية والمهنية التي يمكن تطبيقها في مجال استكشاف وتنمية وإدارة مصادر البترول والمياه وحمايتها ، وتطبيق تلك المهارات في الحياة العملية. ويؤسس البرنامج هذا الإطار المعرفي على أسس قانونية وأخلاقية تتفق و تواكب التعامل المهني السليم مع مصادر الطاقة والمياه كأساس للحياة.

يتبع البرنامج علميا قسم الجيولوجيا ويمنح البرنامج درجة البكالوريوس في علوم البترول والمياه من كلية العلوم جامعة قناة السويس طبقا لنظام الساعات المعتمدة.

أهداف البرنامج:

- 1- يهدف البرنامج الى استحداث تعليم متميز في مجال استكشاف وإدارة موارد البترول والمياه وتطبيقاتها طبقا للمستويات المحلية والعالمية.
- 2- إكساب الخريج معارف ومهارات الاستكشاف والتنقيب عن الموارد المائية وخزانات البترول بالقشرة الارضية وكذا المقدره العلمية والفنية لادارة وحماية وتنمية هذه الموارد ، بالإضافة الى اكساب الطالب مهارات علمية وفنية في مجال علوم البترول والمياه لاتتوافر له في الجامعات المصرية الاخرى.
- 3- إنشاء منظومة جديدة للدراسة على مستوى البكالوريوس في كلية العلوم- جامعة قناة السويس لتتوافق مع احتياجات سوق العمل المحلى والعالمى والتي يمكن اعتبارها نموذجا لبرامج مماثلة أخرى.
- 4- إيجاد قنوات اتصال و تعاون مع الوزارات والشركات والهيئات والمؤسسات المصرية ذات العلاقة بالبترول والموارد المائية وكذلك الهيئات العلمية الأجنبية المماثلة لتبادل الخبرات والمعلومات.

مخرجات البرنامج المهنية:

خريج برنامج علوم البترول والمياه سيكون لديه المقدره على :

- 1- تفسير المعلومات الجيولوجية السطحية وتحت السطحية للتعرف على تواجيدات البترول والمياه.
- 2- الوفاء بمتطلبات الاستكشاف عن البترول والمياه والتي عادة تتضمن اساليب حديثة ومبتكرة.
- 3- تقييم الوضع الطباقى و تحليل الخواص الصخرية والوضع التركيبى التى تحكم تواجيدات البترول والمياه وحركتها فى القشرة الارضية.
- 4- تقديم النصح والمشورة واتخاذ القرار اثناء عمليات الحفر والاستكشاف عن تلك الموارد.
- 5- استحداث نظم تقنية تمكن من الادارة الاقتصادية السليمة عند استخراج وتقييم هذه الموارد.
- 6- استحداث نظم تحكم بيئية تمكن من الاستغلال الآمن والحماية لهذه الموارد القيمة اثناء الاستخراج والنقل.

7- رصد وتقييم مصادر التلوث فى اى خطوة من خطوات الاستغلال والتنمية واتخاذ الاجراء المناسب حيالها.

هيكل النظام التدريسي للبرنامج:

أ- يتم تدريس البرنامج طبقا لنظام الساعات المعتمدة على طوال اربع سنوات دراسية كل منها يعتبر مستوى اكاديمى مستقل. وينقسم المستوى الاكاديمى الواحد الى فصلين دراسيين: أول ، وثاني وكل منهما يشتمل على 17 أسبوعا دراسيا على النحو الموضح فى لائحة الكلية.

ب- المستويان الاول والثاني يشتملان على مقررات دراسية إجبارية تفي بكل متطلبات الجامعة والكلية، ويشتمل المستويان الثالث والرابع على مقررات البرنامج الاساسية والاختيارية.

ج- اجمالى الساعات المعتمدة فى كل فصل يتم توزيعها على النحو التالى:
* الفصل الدراسى الاول والرابع والثامن يشتمل كل منهم على 17 ساعة معتمدة من المقررات.

* باقى الفصول الدراسية يشتمل كل منهم على 18 ساعة معتمدة من المقررات.
د- بناءا على موافقة المجلس الاكاديمى للبرنامج يمكن اقتراح فصل صيفي لمدة 6 أسابيع عند اللزوم.

هـ- اللغة الإنجليزية هى اللغة الأساسية للتدريس والتعلم طوال فترة البرنامج.

متطلبات الحصول على الدرجة:

1- تمنح جامعة قناة السويس درجة البكالوريوس فى علوم البترول والمياه كتخصص رئيسي إذا اجتاز الطالب متطلبات الدراسة بالبرنامج بما لا يقل عن 141 ساعة معتمدة من المقررات الدراسية طبقاً لجدول المقررات الموضحة فيما بعد بحيث يكون توزيع الساعات على المقررات على النحو التالى:

ا. ستة ساعات (6) معتمدة **متطلبات جامعة:**

* ساعتان معتمدتان : لغة انجليزية

* ساعتان معتمدتان : ثقافة اسلامية

* ساعتان معتمدتان : حقوق انسان

ب- أربعون (40) ساعة معتمدة **متطلبات كلية** موزعة على النحو التالى:

* أربعة وثلاثون (34) ساعة معتمدة موزعة بين مقررات العلوم الاساسية: الكيمياء و الرياضيات و الفيزياء.

* ستة ساعات (6) معتمدة موزعة بين مقررات العلوم التطبيقية (النبات – علم الحيوان – الجيولوجيا)

ج- متطلبات البرنامج **الاساسية:**

* أحدى وسبعون (71) ساعة معتمدة مقررات اجبارية يقرها المجلس الاكاديمى للبرنامج، وتخصص من هذه الساعات ساعتان (2) معتمدتان لمشروع التخرج خلال الفصل الثامن.

* اربع وعشرون (24) ساعة معتمدة مقررات اختيارية يقرها المجلس الاكاديمى للبرنامج فى المستويين الثالث والرابع.

* الطلاب الناجحون فى المستوى الثالث يمضون فترة تدريب صيفى لمدة سنة اسابيع بالهيئات والشركات والمؤسسات ذات العلاقة بالبتترول والمياه ، ويعتبر هذا التدريب متطلبا اساسيا للتخرج.

2- يجب على الطالب الحصول على متوسط عام نقاط = (2) على الاقل كى يتخرج. وفى حالة تعذر ذلك يمكن للطالب ان يسجل ست ساعات معتمدة كحد أقصى فى فصل دراسي مستقل من بين المقررات الاختيارية التى لم يسبق دراستها لرفع معدله.

شروط القيد والتحويل وإعادة القيد:

1- **القيد:** يقيد الطالب لدرجة البكالوريوس فى هذا البرنامج إذا كان حاصلًا على شهادة الثانوية العامة أو ما يعادلها، وفقا للمادة 75 من قانون تنظيم الجامعات.

2- **ويتم اختيار الطلاب** الذين سوف يلتحقون بالبرنامج من الطلاب المقبولين فى كلية العلوم – جامعة قناة السويس بناء على طلب الطالب.

3- **التحويل:** يتم قبول الطلاب الراغبين للتحويل الى البرنامج من اى برنامج يدرس بكليات العلوم وذلك فى نهاية المستوى الاكاديمى الاول بحد اقصى ولايسمح التحويل بعد ذلك , ويتم عمل مقاصة لهؤلاء الطلاب. وفى حالة الرغبة للتحويل بعد المستوى الاكاديمى الاول يعامل الطلاب كمستجدين ويقيدوا بالبرنامج من جديد.

وعلى الطلاب الراغبين فى التحويل الى البرنامج من اى كلية جامعية أن يقدموا بيان حالة من الكلية التى كانوا مقيدين بها وسيتم قيدهم الى البرنامج كطلاب مستجدين.

4- **إعادة القيد:** يجوز للطلاب الذين سبق لهم أن تركوا الدراسة فى البرنامج لمدة تصل إلى فصل دراسي أو أكثر وسبق أن حصلوا على تقديرات عالية فى الفترة التى قضوها ويرغبون فى إعادة القيد بالبرنامج أن يعيدوا القيد حسب الاماكن المتاحة بالبرنامج

المصروفات والنظم المالية:

لمعرفة المصروفات والقواعد المالية لبرنامج علوم البترول والمياه يرجى التوجه الي منسق البرنامج فى قسم الجيولوجيا للأطلاع على التفاصيل.

دليل القواعد العامة لللائحة الساعات المعتمدة لطلاب كلية العلوم

نظام الدراسة والمقررات التدريسية:

- ❖ نظام الدراسة المتبع بالكلية هو نظام الساعات المعتمدة.
- ❖ مدة الدراسة لنيل درجة البكالوريوس في العلوم أربعة سنوات على الأقل طبقاً لللائحة التنفيذية من قانون تنظيم الجامعات ويتكون العام الدراسي من فصلين دراسيين يفصل بينهما عطلة نصف العام، ويسمح للطلاب الذي تمتد فترة دراسته أكثر من أربع سنوات أن يتخرج في أي من الفصلين الدراسيين (الأول أو الثاني) أو الفصل الدراسي الصيفي إذا ما حقق متطلبات التخرج (146 ساعة معتمدة مكتسبه).
- ❖ يتكون الفصل الدراسي من سبعة عشر أسبوعاً موزعة على النحو التالي:
 1. فترة تسجيل المقررات مدتها أسبوع واحد.
 2. فترة الدراسة مدتها أربعة عشر أسبوعاً.
 3. فترة الإمتحانات مدتها أسبوعاً.
- ❖ - يجوز لمجلس الكلية أن يوافق على فتح فصل دراسي صيفي مكثف مدته تسعة أسابيع يسجل فيه فقط الطلاب الحاصلون على تقدير (راسب أو ضعيف) بحد أقصى 9 ساعات معتمدة ويقسم هذا الفصل إلى:
 1. فترة التسجيل ثلاثة أيام.
 2. فترة الدراسة سبعة أسابيع.
 3. فترة الإمتحان أسبوع واحد.
- ❖ - متطلبات التخرج لنيل درجة البكالوريوس في العلوم هي **146 ساعة معتمدة** مكتسبة خلال مدة الدراسة بالكلية توزع كالتالي:
 1. متطلبات الجامعة: **8 ساعات معتمدة** موزعة بالتساوي على الفصلين الدراسيين في المستوى الأول. وتشمل مقررات:
 - اللغة (2 ساعة معتمدة)
 - الحاسب الآلي (2 ساعة معتمدة)
 - حقوق الإنسان (2 ساعة معتمدة)
 - مقرر إختباري (2 ساعة معتمدة)
 2. متطلبات الكلية: **30 ساعة معتمدة** تقع جميعها في المستوى الأول وتشمل:
 - ✓ **18 ساعة معتمدة إجبارية** موزعة بالتساوي على مقررات (الكيمياء- الفيزياء- الرياضيات) على الفصلين الدراسيين (9 ساعات + 9 ساعات).
 - ✓ **12 ساعة معتمدة إختيارية** من تخصصات الكلية الأخرى والتي تخدم تخصص الطالب (جيولوجيا- علم الحيوان- علم النبات- جيوفيزياء تطبيقية- بيولوجيا بحرية- علوم البحار- ميكروبيولوجي)، وموزعة بالتساوي على الفصلين الدراسيين (6 ساعات + 6 ساعات).
 3. متطلبات التخصص: **108 ساعة معتمدة** مقسمة كالتالي: **72 ساعة معتمدة إجباري** + **36 ساعة**

معتمدة إختيار بموزعة على المستوى الثانى والثالث والرابع.

تسجيل المقررات :

- ❖ يتم تسجيل المقررات للطلاب الجدد فى الإسبوع الأول من الفصل الدراسى تحت إشراف المرشد الأكاديمى.
- ❖ يبدأ التسجيل للطلاب القدامى تحت إشراف المرشد الأكاديمى الأسبوع السابق لبدأ الفصل الدراسى على أن ينتهى فى نهاية الأسبوع الأول من الفصل الدراسى.

الإرشاد الأكاديمى:

- ❖ يقوم المرشد الأكاديمى بتوجيه الطالب دراسيا ومساعدته على إختيار المواد مع تحديد عدد الساعات حسب المعدل الأكاديمى للطالب والتي يسجل فيها وفقا لظروفه وقدراته وإستعداداته ومساعدته على حل المشكلات التي قد تعترضه أثناء الدراسة.

العبء الدراسى:

- ❖ يسمح للطالب بالتسجيل فيما لا يقل عن 12 ساعة معتمدة ولا يزيد على 18 ساعة معتمدة لكل فصل دراسى.
- ❖ يمكن للطالب المتفوق (الذى له معدل تراكمى 3.5 فأكثر) أن يضيف إلى ذلك ساعتين معتمدتين فى الفصل الدراسى الواحد وبحد أقصى 12 ساعات معتمدة طوال فترة الدراسة بالكلية.
- ❖ يجوز لمجلس الكلية زيادة الحد الأقصى للعبء الدراسى فى الفصل الدراسى الأخير للطالب بحد أقصى 6 ساعات معتمدة بغرض إتمام متطلبات التخرج.
- ❖ لا يسمح للطالب الذى له معدل تراكمى "1" بالتسجيل فى أكثر من 15 ساعة معتمدة فى الفصل الدراسى. أما إذا تجاوز معدله التراكمى "1" إلى "3" يسمح له بالتسجيل بحد أقصى 18 ساعة معتمدة.
- ❖ الحد الأقصى فى الفصل الدراسى الصيفى 9 ساعات معتمدة والحد الأدنى 2 ساعات معتمدة والمجلس الكلية زيادة العبء الدراسى ثلاثة ساعات معتمدة إذا إقتضت الضرورة.

معييار الساعة المعتمدة:

- ❖ بالنسبة للدروس النظرية: تحتسب ساعة معتمدة واحدة لكل محاضرة مدتها ساعة واحدة أسبوعيا خلال الفصل الدراسى.
- ❖ بالنسبة للدروس العملية والتدريبات التطبيقية أو التمارين: تحتسب ساعة معتمدة واحدة لكل فترة عملية أو تطبيقية أو تمارين مدتها من 2-3 ساعة أسبوعيا خلال الفصل الدراسى الواحد، ومن 3-6 ساعات تحتسب ساعتان معتمدتان.
- ❖ يكافئ مشروع البحث والمقال فى الفصل الأخير من المستوى الرابع 3 ساعات معتمدة ويحدده القسم التابع له مادة التخصص.

التدريب الصيفي:

❖ كأحد متطلبات التخصص يؤدي كافة الطلاب تدريبات تطبيقية صيفية لمدة 6 أسابيع في شركات أو مصانع أو هيئات ذات صلة بالتخصص، أو داخل الكلية إذا تعذر إيجاد موقع خارجها، وذلك بدون إحتساب ساعات معتمدة لها. ويختار المرشد الأكاديمي الوقت المناسب للتدريب بالتنسيق مع القسم المختص خلال الإجازة الصيفية وذلك بين المستويين الثالث والرابع.

إضافة أو حذف مقرر:

❖ يجوز للطلاب أن يضيف أو يحذف مقرا أو أكثر حتى نهاية الأسبوع الرابع بما لا يخل بالعبء الدراسي له (عدد الساعات القصوى-18 ساعة، وعدد الساعات الأدنى 12 ساعة).

الانسحاب من مقرر:

❖ يجوز أن ينسحب الطالب من دراسة أى مقرر حتى نهاية الأسبوع السادسمن بدأ التسجيل للفصل الدراسي وذلك بموافقة المرشد الأكاديمي، ويسجل هذا المقرر في سجل الطالب الأكاديمي بتقدير "منسحب" بشرط أن لا يكون الطالب قد تجاوز نسبة الغياب المقررة قبل الانسحاب وتعرض حالات الانسحاب الإضطرارية بعد هذا الميعاد على لجنة شئون التعليم والطلاب للنظر فيها وإقرارها من مجلس الكلية على ألا يخل الانسحاب بالحد الأدنى للعبء الدراسي للطلاب (عدد الساعات المعتمدة).

تعديل المسار (تغيير القسم/ التخصص):

❖ يجوز للطلاب تعديل مسار تخصصه(التحويل) بعد نهاية العام الدراسي (وبعد ظهور النتيجة مباشرة) بشرط إستكمال متطلبات التخصص المرغوب فيه (المحول اليه) وعدم إحتساب الساعات المعتمدة التي إجتازها الطالب من قبل ولا تقع في مجال متطلبات التخصص الجديد، وذلك بعد موافقة لجنة شئون التعليم والطلاب ومجلس الكلية على هذا التعديل.

التحويل من كلية أخرى:

❖ الطالب المحول من كلية علوم أخرى تحدد له المقررات الباقية والتي لم يتم دراستها وعلى ألا تقل مدة بقاءه بالكلية عن 4 فصول دراسية أو 80 ساعة معتمدة.

❖ يجوز أن يعفى الطالب المحول من جامعة أخرى معترفا بما من بعض مقررات المستويين الأول والثاني إذا ثبت أنه قد درس ونجح في مقررات تعادلها في الجامعة المحول منها ويكون الإعفاء بقرار من رئيس الجامعة بعد موافقة مجلس الكلية ولا يجوز الإعفاء من أى مقرر من مقررات المستويين الثالث والرابع أو أجزاء من مقررات المستويين الأول والثاني.

قبول الحاصلين على درجة البكالوريوس:

❖ يجوز لمجلس الكلية قبول طلاب من الحاصلين على درجة البكالوريوس من الكليات الأخرى للدراسة بالكلية وذلك بعد أخذ رأى مجالس الأقسام المختصة، بشرط ألا تقل مدة الدراسة بالكلية عن سنتين دراسيتين

ووفقا للقواعد التي تحددها الكلية والجامعة.

المواظبة:

- ❖ يتولى أستاذ المقرر تسجيل حضور الطلاب في كل محاضرة نظرية أو فترة عملية مع مراعاة ما يلي:
- الحد المسموح به لغياب الطالب بدون عذر مقبول هو 25% من مجموع ساعات المقرر ويتولى أستاذ المقرر إنذار الطالب وإخطار إدارة شؤون الطلاب بخطاب في حالة تجاوز هذه النسبة لإتخاذ اللازم.
- إذا زادت نسبة الغياب عن 25% في المقرر وكان غياب الطالب بدون عذر تقبله لجنة شؤون الطلاب ويعتمده مجلس الكلية، يسجل للطالب تقدير "محروم" في المقرر وتدخل نتيجة "الرسوب" في حساب المعدل التراكمي للطالب.
- إذا زادت نسبة الغياب عن 25% وكان غياب الطالب بعذر تقبله لجنة شؤون التعليم والطلاب، يعتمده مجلس الكلية ويسجل تقدير "منسحب" للطالب.
- في حالة إضافة مقرر جديد تحتسب المواظبة من تاريخ الإضافة.

تأجيل الدراسة:

- ❖ يجوز للطالب أن يطلب تأجيل دراسته لمدة لا تزيد عن أربعة فصول دراسية رئيسية فقط خلال مدة دراسته بالكلية وأن تقدم طلبات التأجيل في موعد أقصاه نهاية الأسبوع الرابع من الفصل الدراسي الرئيسي ويكون التأجيل نافذا بعد أخذ رأى لجنة شؤون الطلاب وموافقة مجلس الكلية.
- ❖ إذا إنقطع الطالب عن الدراسة دون تقديم طلب التأجيل تعرض حالته على لجنة شؤون الطلاب ويجوز أن يدعى المرشد الأكاديمي للطالب مع مراعاة الأحكام التالية:
- إذا إنقطع الطالب عن الدراسة بحد أقصى فصلين دراسيين ولأسباب قهرية توافق عليها لجنة شؤون الطلاب ومجلس الكلية يتاح للطالب فرصة أخرى للتسجيل ويستأنف الطالب دراسته في الفصل الدراسي الرئيسي التالي، وتحتسب مدة الإنقطاع من فرص التأجيل المتاحة للطالب.
- في حالة عدم موافقة مجلس الكلية يلغى قيد الطالب من الكلية.

رموز المقررات ومدلولاتها:

- ❖ يرمز لمقرر التخصص بحروف لاتينية كما يلي: متطلبات الجامعة (UN)، كيمياء (CH)، جيولوجيا (GE)، جيوفيزياء تطبيقية (GP)، فيزياء (PH)، حيوان (ZL)، نبات (BT)، رياضة (MT)، حاسبات (MT)، ميكروبيولوجي (BT)، علوم البحار (MR).
- ❖ المئات ترمز إلى رقم المستوى كالتالي: الأول (100)، الثاني (200)، الثالث (300)، الرابع (400).
- ❖ العشرات والآحاد ترمز لرقم المقرر:
- ❖ مثال: مقرر MR 101 يعني مقرر علوم البحار MR، المستوى الأول 100، مقرر رقم 1.

التقييم والإختبارات:

- ❖ يعقد في الأسبوع السابع من الفصل الدراسي الرئيسي أو الأسبوع الرابع من الفصل الدراسي الصيفي

إختبار منتصف الفصل وفي نفس مواعيد المحاضرات.

❖ يعقد الإختبار النهائي في الأسبوعين الأخيرين من الفصل الدراسي.

توزيع الدرجات:

❖ في حالة المقررات التي تشتمل على دراسة نظرية ودراسة عملية تقسم الدرجة الكلية بنسبة 10% من

درجة المقرر على إمتحان منتصف الفصل، 10% للشفوي، 20% للدراسة العملية في نهاية الفصل

الدراسي، 60% للإمتحان التحريري النهائي.

❖ الحد الأدنى للنجاح في المقرر هو 60% أى مقبول.

❖ الحد الأدنى للتخرج هو 60% أى مقبول (معدل تراكمي 1).

الدرجات والتقدير:

❖ تمنح الدرجات والتقدير التي يحصل عليها الطالب كما يلي:

التقدير	الرمز	عدد النقاط	الدرجة
ممتاز	أ	5 – 3.5	%100 - %85
جيد جدا	ب	3.4 – 2.5	%84 - %75
جيد	ج	2.4 – 1.5	%74 - %65
مقبول	د	1.4 - 1	%64 - %60
راسب	ر	صفر	من صفر – % 60
راسب	غ	صفر	-
غير مكتمل	غ م	صفر	-
منسحب	م ن	صفر	-
محروم	م ح	صفر	-

❖ الحد الأدنى للنجاح في المقرر هو 60% أى مقبول.

❖ يوضح في شهادة الطالب النقاط المكتسبة والنسبة المئوية إلى جانب التقدير العام.

❖ يجوز أن تؤجل نتيجة مقرر من المقررات لعدم إكتمال متطلباتها لأسباب قهرية (عدم دخول الطالب

الإمتحان النهائي للمقرر لعذر مقبول) بعد عرضها على مجلس الكلية ولمدة لا تتجاوز فصل دراسي واحد

ويعطى الطالب في هذه الحالة تقدير "غير مكتمل" (غ م) وإن لم يستكمل الطالب متطلبات المقرر في

الفترة التي يعقد بها الإمتحان النهائي للمقررات الغير مكتملة، وهي الأسبوع الأول من الفصل الدراسي

التالى مباشرة، يعتبر الطالب راسبا ويرصد له التقدير "راسب".

❖ إذا تكرر رسوب الطالب في مقرر ما يكتفى بإحتساب الرسوب مرة واحدة فقط في معدله التراكمي

وتسجل عدد المرات التي أدى فيها إمتحان هذا المقرر في سجله الأكاديمي وتلغى الدرجات التي حصلت

عليها في هذا المقرر ولا يحتسب رسوبه في معدله التراكمي ويحسب له تقدير أعلى درجة مقبول إذا تجاوزت

درجاته الحد الأعلى لدرجة المقبول عند نجاحه في المقرر.

المعدل الفصلي:

❖ هو متوسط ما يحصل عليه الطالب من نقاط في الفصل الدراسي الواحد ويقرب إلى رقمين عشريين فقط ويحسب كما يلي:

$$\text{المعدل الفصلي} = \frac{\text{(مجموع حاصل ضرب نقاط كل مقرر فصلي X عدد ساعاته المعتمدة)}}{\text{حاصل جمع الساعات المعتمدة لهذه المقررات في الفصل}}$$

المعدل التراكمي العام:

❖ هو متوسط ما يحصل عليه الطالب من نقاط خلال الفصول الدراسية كلها (طوال فترة دراسته في الكلية) ويقرب إلى رقمين عشريين فقط ويحسب كما يلي:

$$\text{المعدل التراكمي العام} = \frac{\text{(مجموع حاصل ضرب نقاط كل مقرر تم دراسته X عدد ساعاته المعتمدة)}}{\text{حاصل جمع الساعات المعتمدة لهذه المقررات التي تم دراستها}}$$

مرتبة الشرف:

❖ تمنح مرتبة الشرف وتوضح في شهادة التخرج للطالب الذي يحصل على معدل تراكمي "3.5 أو أكثر" في جميع المستويات عند التخرج وبشرط ألا يكون قد رسب في أى مقرر دراسي طوال فترة دراسته بالكلية (أو في الكلية المحول منها).

الإنذار الأكاديمي والنقل والإيقاف:

- ❖ إذا حصل الطالب في أى فصل دراسي على تقدير تراكمي أقل من "1" ينذر الإنذار الأول.
- ❖ إذا تكرر المعدل المتدني للطالب لنفس الفصل الدراسي ينذر الإنذار الثاني ويعتبر الطالب مراقبا أكاديميا ولا يسمح له بالتسجيل إلا في الحد الأدنى من الساعات المعتمدة وهو 15 ساعة معتمدة فقط.
- ❖ يقيد الطالب في المستوى الثاني إذا اجتاز ما لا يقل عن 30 ساعة معتمدة، ويقيد في المستوى الثالث إذا اجتاز ما لا يقل عن 66 ساعة معتمدة، ويقيد في المستوى الرابع إذا اجتاز ما لا يقل عن 102 ساعة معتمدة من ساعات التخصص المنفرد أو موزعة طبقا لنسب توزيع مقررات التخصص المزدوج.
- ❖ يجوز للطالب أن يتقدم بطلب لوقف قيده لفصل دراسي واحد وبحد أقصى أربعة فصول دراسية منفصلة أو متصلة وذلك لظروف قهريّة يوافق عليها مجلس الكلية.
- ❖ يتعرض الطالب للفصل من الكلية طبقا لفرص الرسوب المنصوص عليها في لائحة قانون المجلس الأعلى للجامعات وهي:

- طلاب المستوى الأول: لهم فرصتين فقط للبقاء نظاميين.
- طلاب المستوى الثاني لهم فرصتين فقط للبقاء نظاميين وفرصة واحدة من الخارج.

- طلاب المستوى الثالث لهم فرصتين فقط للبقاء نظاميين وثلاث فرص من الخارج.
- طلاب المستوى الرابع لهم فرصتين فقط للبقاء نظاميين وفرصة واحدة من الخارج. وإذا اجتازوا نصف عدد الساعات المقررة للمستوى يسمح لهم بالإمتحان في باقى المقررات من الخارج حتى يتم نجاحهم.
- ❖ يلغى قيد الطالب إذا ارتكب مخالفة تخل بالأداب أو تخالف أنظمة الكلية أو الجامعة أو طبق في حقه لائحة تأديب الطلاب بما يتفق مع قانون تنظيم الجامعات.

نظام تأديب الطلاب:

- ❖ طبقا لقانون تنظيم الجامعات ولائحته التنفيذية وفقا لآخر التعديلات في 2006 والتي تنص على المواد التالية:

مادة 123: الطلاب المقيدون والمنتسبون والمرخص لهم بتأدية إمتحان من الخارج والمستمعون خاضعون للنظام التأديبي المبين فيما بعد.

مادة 124: يعتبر مخالفة تأديبية كل إخلال بالقوانين واللوائح والتقاليد الجامعة وعلى الأخص:

- 1- الأعمال المخلة بنظام الكلية أو المنشآت الجامعية.
- 2- تعطيل الدراسة أو التحريض عليه أو الإمتناع المدير عن حضور الدروس والمحاضرات والأعمال الجامعية الأخرى التى تقضى الوائح بالمواظبة عليها.
- 3- كل فعل يتنافى مع الشرف والكرامة أو مخل بحسن السير والسلوك داخل الجامعة أو خارجها.
- 4- كل إخلال بنظام إمتحان أو الهدوء اللازم له وكل غش في إمتحان أو شروع فيه.
- 5- كل إتلاف للمنشآت والأجهزة أو المواد أو الكتب الجامعية أو تبديدها.
- 6- كل تنظيم للجمعيات داخل الجامعة أو الإشتراك فيها بدون ترخيص سابق من السلطات الجامعية المختصة.
- 7- توزيع النشرات أو إصدار جرائد حائط أو صور بالكليات وجمع توقعات بدون ترخيص سابق من السلطات الجامعية المختصة.
- 8- الإعتصام داخل المباني الجامعية أو الإشتراك في مظاهرات مخالفة للنظام العام أو الآداب.

مادة 125: كل طالب يرتكب غشا في إمتحان أو شروعا فيه ويضبط في حالة تلبس بخرجه العميد أو من ينوب عنه في لجنة الإمتحان ويحرم من دخول الإمتحان في باقى المواد ويعتبر الطالب راسبا في جميع مواد هذا الإمتحان ويحال إلى مجلس التأديب.

- أما في الأحوال الأخرى فيبطل الإمتحان بقرار من مجلس التأديب أو مجلس الكلية ويترتب عليه بطلان الدرجة العلمية إذا كانت قد منحت للطلاب قبل كشف الغش.

مادة 126: العقوبات التأديبية هي:

- 1- التنبيه شفاهة أو كتابة.
- 2- الإنذار.
- 3- الحرمان من بعض الخدمات الطلابية.

- 4- الحرمان من حضور دروس أحد المقررات لمدة لا تجاوز شهرا.
- 5- الفصل من الكلية لمدة لا تجاوز شهرا.
- 6- الحرمان من الإمتحان في مقرر أو أكثر.
- 7- وقف قيد الطالب لدرجة الماجستير أو الدكتوراة لمدة لا تجاوز شهرين أو لمدة فصل دراسي.
- 8- إلغاء إمتحان الطالب في مقرر أو أكثر.
- 9- الفصل من الكلية لمدة لا تجاوز فصلا دراسيا.
- 10- الحرمان من الإمتحان في فصل دراسي واحد أو أكثر.
- 11- حرمان الطالب من القيد للماجستير أو الدكتوراة مدة فصل دراسي أو أكثر.
- 12- الفصل من الكلية لمدة تزيد على فصل دراسي.
- 13- الفصل النهائي من الجامعة ويبلغ قرار الفصل إلى الجامعات الأخرى ويترب عليه عدم صلاحية الطالب للقيد أو التقدم إلى الإمتحانات في جامعات جمهورية مصر العربية.
- ويجوز الأمر بإعلان القرار الصادر بالعقوبة التأديبية داخل الكلية ويجب إبلاغ القرارات إلى ولي أمر الطالب.
- وتحفظ القرارات الصادرة بالعقوبات التأديبية عدا التنبيه الشفوي في ملف الطالب.
- ولجلس الجامعة أن يعيد النظر في القرار الصادر بالفصل النهائي بعد مضي ثلاث سنوات على الأقل من تاريخ صدور القرار.

مادة 127: الهيئات المختصة بتوقيع العقوبات هي:

- 1- الأساتذة والأساتذة المساعدين: ولهم توقيع العقوبات الأربع الأولى المبينة في المادة السابقة عما يقع من الطلاب أثناء الدروس والمحاضرات والأنشطة الجامعية المختلفة.
- 2- عميد الكلية: وله توقيع العقوبات الثماني الأولى المبينة في المادة السابقة، وفي حالة حدوث اضطرابات أو إخلال بالنظام يتسبب عنه أو يخشى منه عدم إنتظام الدراسة أو الإمتحان يكون لعميد الكلية توقيع جميع العقوبات المبينة في المادة السابقة، على أن يعرض الأمر خلال أسبوعين من تاريخ توقيع العقوبات على مجلس التأديب إذا كانت العقوبة بالفصل النهائي من الجامعة، وعلى رئيس الجامعة بالنسبة إلى غير ذلك من العقوبات، وذلك للنظر في تأييد العقوبة أو إلغائها أو تعديلها.
- 3- رئيس الجامعة: وله توقيع جميع العقوبات المبينة في المادة السابقة عدا العقوبة الأخيرة، وذلك بعد أخذ رأى عميد الكلية، وله أن يمنع الطالب المحال إلى مجلس التأديب من دخول أمكنة الجامعة حتى اليوم المحدد لمحاكمته.
- 4- مجلس التأديب: وله توقيع العقوبات.

مادة 128: لا توقع عقوبة من العقوبات الواردة في البند الخامس وما بعده من المادة (126) إلا بعد التحقيق مع الطالب كلية وسماع أقواله فيما هو منسوب إليه فإذا لم يحضر في الموعد المحدد للتحقيق سقط حقه في سماع أقواله، ويتولى التحقيق من ينتدبه عميد الكلية.

- ولا يجوز لعضو هيئة التدريس المنتدب للتحقيق مع الطالب أن يكون عضواً في مجلس التأديب.

مادة 129: القرارات التي تصدر من الهيئات المختصة بتوقيع العقوبات التأديبية وفقاً للمادة (127) تكون نهائية.

- ومع ذلك تجوز المعارضة في القرار الصادر غيابياً من مجلس التأديب وذلك في خلال أسبوع من تاريخ إعلانه إلى الطالب أو ولي أمره ويعتبر القرار حضورياً إذا كان طلب الحضور قد أعلن إلى شخص الطالب أو ولي أمره وتخلف الطالب عن الحضور بغير عذر مقبول.

- ويجوز للطالب التظلم من قرار مجلس التأديب بطلب يقدمه إلى رئيس الجامعة خلال خمسة عشر يوماً من تاريخ إبلاغه بالقرار، ويعرض رئيس الجامعة ما يقدم إليه من تظلمات على مجلس الجامعة للنظر فيها.

لمزيد من المعلومات نرجو زيارة الموقع الإلكتروني للكلية

<http://www.fsc.scuegypt.edu.eg/>

طرق التقدم للبرامج التعليمية

تقبل كلية العلوم الطلاب الحاصلون على الثانوية العامة بشعبتيها العلوم والرياضيات ثم يحصل الطالب على استمارة رغبات من إدارة شئون الطلاب بالكلية لاختيار البرنامج التعليمي الذي يرغب الطالب دراسته طبقاً لشعبته في الثانوية العامة ويتم اختيار البرنامج العلمي بمجرد التحاق الطالب بالكلية كما يلي:

أولاً: الطلاب الحاصلون على الثانوية العامة (علمي علوم) لهم حق اختيار البرامج العلمية التالية:

1. الكيمياء
2. الكيمياء - الكيمياء الحيوية
3. الفيزياء
4. علم الحيوان
5. النبات
6. نبات / كيمياء
7. الميكروبيولوجي
8. ميكروبيولوجي كيمياء حيوي
9. البيوتكنولوجي والبيئة البحرية
10. الجيولوجيا
11. علوم البترول والمياة (برنامج خاص بمصروفات)

ثانياً: الطلاب الحاصلون على الثانوية العامة (علمي رياضة) لهم حق اختيار البرامج العلمية التالية:

1. الكيمياء
2. الفيزياء
3. الرياضيات
4. علوم الحاسب
5. الاحصاء وعلوم الحاسب
6. الجيوفيزياء التطبيقية
7. الجيولوجيا
8. علوم البترول والمياة (برنامج خاص بمصروفات)

قواعد التنسيق الداخلي للإلتحاق بالبرامج العلمية المختلفة بالكلية
النسب المئوية المقررة للتشعب لطلاب الثانوية العامة في البرامج العلمية المختلفة
للعام الجامعي 2021-2022م

م	البرنامج العلمي	النسب المئوية لطلاب علمي علوم	النسب المئوية لطلاب علمي رياضيات
1	الكيمياء	14%	17%
2	الكيمياء / الكيمياء الحيوي	6%	---
3	الفيزياء	5%	20%
4	الرياضيات	---	15%
5	علوم الحاسب	---	25%
6	الأحصاء / علوم الحاسب	---	10%
7	الجيوفيزياء	---	10%
8	الجيولوجيا	15%	3%
9	علم الحيوان	9%	---
10	فسيولوجي / كيمياء حيوي	6%	---
11	النبات	5%	---
12	الميكروبيولوجي	12.5%	---
13	نبات / كيمياء	5%	---
14	ميكروبيولوجي / كيمياء حيوي	12.5%	---
15	البيوتكنولوجيا	10%	---
	الأجمالي	100%	100%

يتم التشعب بهذه النسب المئوية للبرامج العلمية المختلفة في الكلية من إجمالي عدد الطلاب المرشحين من مكتب التنسيق (علوم - رياضيات) للإلتحاق بالكلية طبقاً لترتيب رغبات الطلاب المدونة في استمارة الرغبات مع الأخذ في الاعتبار أن الأولوية في تحقيق الرغبة تكون للطلاب الحاصل علي المجموع الأعتباري الأعلى علي النحو التالي:

- ✓ المجموع الأعتباري لبرنامج الكيمياء = مجموع الثانوية العامة + مادة الكيمياء .
- ✓ المجموع الأعتباري لبرنامج الكيمياء الحيوي = مجموع الثانوية العامة + مادة الكيمياء + مادة الأحياء .
- ✓ المجموع الأعتباري لبرنامج الفيزياء = مجموع الثانوية العامة + مادة الفيزياء .
- ✓ المجموع الأعتباري لبرنامج الرياضيات = مجموع الثانوية العامة + مادة الرياضيات .

- ✓ المجموع الأعتباري لبرنامج علوم الحاسب = مجموع الثانوية العامة + مادة الرياضيات.
- ✓ المجموع الأعتباري لبرنامج الأحصاء و علوم الحاسب = مجموع الثانوية العامة + مادة الرياضيات.
- ✓ المجموع الأعتباري لبرنامج الجيوفيزياء = مجموع الثانوية العامة + مادتي الرياضيات و الفيزياء.
- ✓ المجموع الأعتباري لبرنامج الجيولوجيا = مجموع الثانوية العامة + مادة الجيولوجيا (علوم).
- = مجموع الثانوية العامة + مادة الرياضيات (رياضيات).
- ✓ المجموع الأعتباري لبرامج علم الحيوان و النبات و الميكروبيولوجي و البيوتكنولوجي = مجموع الثانوية العامة + مادة الأحياء.
- ✓ المجموع الأعتباري لبرامج "نبات / ميكروبيولوجي"، "ميكروبيوجي / كيمياء حيوي" = مجموع الثانوية العامة + مادة الأحياء + مادة الكيمياء.
- ✓ المجموع الأعتباري لبرنامج " فسيولوجي / كيمياء حيوي" = مجموع الثانوية العامة + مادة الأحياء + مادة الكيمياء.

متطلبات الجامعة (8 ساعات معتمدة)

الرقم	اسم المقرر	حالة المقرر	الساعات	
			نظري	معتمدة
UN01	لغة انجليزية	اجبارى	2	2
UN02	حقوق الانسان	اجبارى	2	2
UN03	حاسب آلى	اجبارى	2	2
UN04	تاريخ و فلسفة العلوم	اختيارى	2	2
UN05	ثقافة اسلامية	اختيارى	2	2
UN06	مبادئ الادارة والمحاسبة	اختيارى	2	2
UN07	مصادر الطاقة وتلوث البيئة	اختيارى	2	2

متطلبات الكلية الإلجبارية من العلوم الأساسية (18 ساعة معتمدة)

ملاحظات	كود المقرر	اسم المقرر	المتطلب السابق	الساعات		
				نظري	عملي وتطبيقي	معتمدة
	CH101	كيمياء عامة(1)	-	2	2	3
	CH102	كيمياء عامة(2)	CH101	2	2	3
	PH101	فيزياء عامة(1)	-	2	2	3
	PH102	فيزياء عامة (2)	PH101	2	2	3
	MT103	رياضيات عامة (1)	-	2	2	3
	MT104	رياضيات عامة (2)	MT103	2	2	3

متطلبات الكلية من العلوم التطبيقية الاختيارية (12 ساعة معتمدة)

يختار الطالب أربعة مقررات في مجال يخدم تخصصه وفق الخطط الدراسية للبرامج العلمية.

ملاحظات	عدد الساعات			متطلبات المقرر	اسم المقرر	كود المقرر
	معمدة	عملي وتطبيقي	نظري			
	3	2	2	لا يوجد	تقسيم المملكة الحيوانية (لافقاريات 1)	ZL101
	3	2	2	لا يوجد	تقسيم مملكة نباتية	BT101
	3	2	2	لا يوجد	مبادئ الجيوفيزياء	GP101
	3	2	2	لا يوجد	جيوفيزياء تناقلية ومغناطيسية	GP102
	3	2	2	لا يوجد	كيمياء البترول والبتر وكيمويات	CH309
	3	2	2	لا يوجد	الجيومورفولوجيا	GE102
	3	2	2	لا يوجد	الاستشعار من البعد ونظم المعلومات الجغرافية	GE302
	3	2	2	لا يوجد	مخاطر جيوبئية	GE209
	3	2	2	لا يوجد	الجيولوجيا الطبيعية	GE107
	3	2	2	لا يوجد	مصادر المياه وهيدروجيو كيمياء	GE304
	3	2	2	لا يوجد	مقدمة في علوم البحار	MR101
	3	2	2	لا يوجد	علم البحار والمحيطات	MR102
	3	2	2	لا يوجد	مقدمة في علم الصخور	GE106
	3	2	2	لا يوجد	إحصاء رياضي	MT131
	3	2	2	لا يوجد	شكل ظاهري وأجنة	BT102
	3	2	2	لا يوجد	بيئة نباتية	BT206
	3	2	2	لا يوجد	كيمياء تحليلية وكرماتوجرافي	CH403
	3	2	2	لا يوجد	كيمياء العناصر الممثلة	CH207
	3	2	2	لا يوجد	نباتات اقتصادية وطبية	BT109
	3	2	2	لا يوجد	كيمياء تحليل بالأجهزة	CH451
	3	2	2	لا يوجد	علم الحفريات	GE105
	3	2	2	لا يوجد	جيولوجية مصر	GE321
	3	2	2	لا يوجد	بيئة وفونا مصرية	ZL209
	3	2	2	لا يوجد	أساسيات علم الخلية والأنسجة والأجنة	ZL103
	3	2	2	لا يوجد	أسس الكيمياء العضوية	CH204
	3	2	2	لا يوجد	فيزياء حيوية	PH313
	3	2	2	لا يوجد	علم البلورات والمعادن	GE103
	3	2	2	لا يوجد	حيود الأشعة السينية وعلم البلورات	PH210
	3	2	2	لا يوجد	تحليل عددي 1	MT313
	3	2	2	لا يوجد	موجات	PH201
	3	2	2	لا يوجد	جبر	MT101
	3	2	2	لا يوجد	ميكانيكا عامة	MT105
	3	2	2	لا يوجد	مبادئ البرمجة	MT162
	3	2	2	لا يوجد	تقسيم المملكة الحيوانية (حبليات)	ZL104
	3	2	2	لا يوجد	حيوان عام	ZL108
	3	2	2	لا يوجد	مقدمة في علم المعادن والصخور	GE108
	3	2	2	لا يوجد	ثروة بحرية	MR103
	3	2	2	لا يوجد	بيولوجيا بحرية	MR104

متطلبات الكلية من العلوم التطبيقية الاختيارية (12 ساعة معتمدة)
يختار الطالب أربعة مقررات في مجال يخدم تخصصه وفق الخطط الدراسية للبرامج العلمية.

ملاحظات	عدد الساعات			متطلبات المقرر	اسم المقرر	كود المقرر
	معتمدة	عملي وتطبيقي	نظري			
	3	2	2	لا يوجد	تقسيم المملكة الحيوانية (لافقاريات 1)	ZL101
	3	2	2	لا يوجد	تقسيم مملكة نباتية	BT101
	3	2	2	لا يوجد	مبادئ الجيوفيزياء	GP101
	3	2	2	لا يوجد	جيوفيزياء ثقالية ومغناطيسية	GP102
	3	2	2	لا يوجد	كيمياء البترول والبتروكيماويات	CH309
	3	2	2	لا يوجد	الجيومورفولوجيا	GE102
	3	2	2	لا يوجد	الاستشعار من البعد ونظم المعلومات الجغرافية	GE302
	3	2	2	لا يوجد	مخاطر جيوبئية	GE209
	3	2	2	لا يوجد	الجيولوجيا الطبيعية	GE107
	3	2	2	لا يوجد	مصادر المياه وهيدروجيوكيمياء	GE304
	3	2	2	لا يوجد	مقدمة في علوم البحار	MR101
	3	2	2	لا يوجد	علم البحار والمحيطات	MR102
	3	2	2	لا يوجد	مقدمة في علم الصخور	GE106
	3	2	2	لا يوجد	إحصاء رياضي	MT131
	3	2	2	لا يوجد	شكل ظاهري وأجنة	BT102
	3	2	2	لا يوجد	بيئة نباتية	BT206
	3	2	2	لا يوجد	كيمياء تحليلية وكماتوجرافي	CH403
	3	2	2	لا يوجد	كيمياء العناصر الممتلة	CH207
	3	2	2	لا يوجد	نباتات اقتصادية وطبية	BT109
	3	2	2	لا يوجد	كيمياء تحليل بالأجهزة	CH451
	3	2	2	لا يوجد	علم الحفريات	GE105
	3	2	2	لا يوجد	جيولوجية مصر	GE321
	3	2	2	لا يوجد	بيئة وفونا مصرية	ZL209
	3	2	2	لا يوجد	أساسيات علم الخلية والأنسجة والأجنة	ZL103
	3	2	2	لا يوجد	أسس الكيمياء العضوية	CH204
	3	2	2	لا يوجد	فيزياء حيوية	PH313
	3	2	2	لا يوجد	علم البلورات والمعادن	GE103
	3	2	2	لا يوجد	حيود الأشعة السينية وعلم البلورات	PH210
	3	2	2	لا يوجد	تحليل عددي 1	MT313
	3	2	2	لا يوجد	موجات	PH201
	3	2	2	لا يوجد	جبر	MT101
	3	2	2	لا يوجد	ميكانيكا عامة	MT105
	3	2	2	لا يوجد	مبادئ البرمجة	MT162
	3	2	2	لا يوجد	تقسيم المملكة الحيوانية (حليات)	ZL104
	3	2	2	لا يوجد	حيوان عام	ZL108
	3	2	2	لا يوجد	مقدمة في علم المعادن والصخور	GE108
	3	2	2	لا يوجد	ثروة بحرية	MR103
	3	2	2	لا يوجد	بيولوجيا بحرية	MR104

برنامج الرياضيات

أولاً: متطلبات التخصص الإلزامية:

المستوى	كود المقرر	اسم المقرر*	المتطلبات المقررة	الساعات			
				نظري	علمي	تطبيقى	المعتدة
الثانى	MT201	جبر خطي وهندسة (1)	MT101,MT105	2	-	2	3
	MT206	التحليل الرياضي (1)	MT104	2	-	2	3
	MT211	ديناميكا (1)	MT104	2	-	2	3
	MT210	المعادلات التفاضلية العادية	MT104	2	-	2	3
	MT212	استاتيكا	MT104	2	-	2	3
	MT207	تحليل المتجهات	MT104	2	2	-	3
	MT202	جبر خطي وهندسة (2)	MT201	2	-	2	3
	MT215	التحليل الرياضي (2)	MT206	2	-	2	3
	MT214	ديناميكا(2)	MT211	2	-	2	3
	MT305	الجبر المجرد (1)	MT101	2	-	2	3
الثالث	MT322	نسبية (1)	MT214	2	-	2	3
	MT321	ميكانيكا تحليلية	MT214	2	-	2	3
	MT308	التحليل الحقيقي (1)	MT215	2	-	2	3
	MT313	التحليل العددي(1)	MT210·MT104	2	-	2	3
	MT311	دوال خاصة	MT210	2	-	2	3
	MT325	كهروستاتيكا	MT321	2	-	2	3
	MT326	نظرية المرونة(1)	MT215, MT210	2	-	2	3
	MT310	التحليل الدالي	MT215	2	-	2	3
	MT402	الهندسة التفاضلية (1)	MT201, MT215	2	-	2	3
الرابع	MT404	التحليل المركب (1)	MT215	2	-	2	3
	MT411	ميكانيكا الكم (1)	MT214	2	-	2	3
	MT407	المعادلات التفاضلية الجزئية (1)	MT210, MT309	2	-	2	3
	MT413	ديناميكا الموائع (1)	MT321	2	-	2	3
	MT422	بحث ومقال	-	-	-	-	3

ثانيا: متطلبات التخصص الاختيارية:

المستوى	كود المقرر	اسم المقرر	مقررات	الساعات				
				نظري	علمي	تطبيقي	المتقدمة	
الثاني	MT263	البرمجة الموجهة	MT162	2	2	-	3	
	MT203	الرياضيات المتقطعة	MT101	2	-	2	3	
	MT261	لغة برمجة (1)	MT162	2	2	-	3	
الثالث	MT312	التحويلات التكاملية	MT210	2	-	1	2	
	MT301	المنطق الرياضي (1)	-	2	-	2	3	
	MT317	نظرية التقريب (1)	MT215	2	-	2	3	
	MT319	الطرق الرياضية (1)	MT210, MT215	2	-	2	3	
	MT306	الجبر المجرد (2)	MT305	2	-	2	3	
	MT302	المنطق الرياضي (2)	MT301	2	-	2	3	
	MT318	نظرية التقريب (2)	MT317	2	-	2	3	
	MT320	الطرق الرياضية (2)	MT319	2	-	2	3	
	MT309	التحليل الحقيقي (2)	MT308	2	-	2	3	
	MT307	التوبولوجيا	MT215	2	-	2	3	
	الرابع	MT415	ديناميكا الموائع الحسابية (1)	MT215, MT313	2	-	2	3
		MT420	نظرية التحكم الأمثل (1)	MT215, MT210	2	-	2	3
		MT423	موضوعات مختارة في الرياضيات (1)	تحدد بالقسم	2	-	2	3
		MT405	التحليل المركب (2)	MT404	2	-	2	3
		MT412	ميكانيكا الكم (2)	MT411	2	-	2	3
MT403		الهندسة التفاضلية (2)	MT402	2	-	2	3	
MT408		المعادلات التفاضلية الجزئية (2)	MT407	2	-	2	3	
MT409		الحلول العددية للمعادلات التفاضلية الجزئية	MT313	2	-	2	3	
MT410		الحلول العددية للمعادلات التفاضلية	MT313	2	-	2	3	
MT414		ديناميكا الموائع (2)	MT413	2	-	2	3	
MT416		ديناميكا الموائع الحسابية (2)	MT415	2	-	2	3	
MT418		نظرية المرونة (2)	MT326	2	-	2	3	
MT419		الميكانيكا اللاخطية	MT210, MT321	2	-	2	3	
MT421		نظرية التحكم الأمثل (2)	MT420	2	-	2	3	
MT424		موضوعات مختارة في الرياضيات (2)	-	2	-	2	3	
MT425	نسبية (2)	MT322	2	-	2	3		
MT426	كهروديناميكا	MT325	2	-	2	3		

36 ساعة معتمدة

برنامج علوم الحاسب

أولاً: متطلبات التخصص الإلزامية:

المستوى	كود المقرر	اسم المقرر	مقررات	الساعات			
				نظري	علمي	تطبيقي	المعمد
الثاني	MT201	جبر خطي وهندسة (1)	MT101,MT105	2	-	2	3
	MT206	التحليل الرياضي (1)	MT104	2	-	2	3
	MT231	مقدمة نظرية الاحتمالات	MT131	2	-	2	3
	MT210	المعادلات التفاضلية العادية	MT104	2	-	2	3
	MT261	لغة برمجة (1)	MT162	2	-	2	3
	MT263	البرمجة الموجهة	MT261	2	-	2	3
	MT202	جبر خطي وهندسة (2)	MT201	2	-	2	3
	MT215	التحليل الرياضي (2)	MT206	2	-	2	3
	MT203	الرياضيات المنقطعة	MT101	2	-	2	3
	MT264	هياكل البيانات والخوارزميات	MT261	2	-	2	3
الثالث	MT265	تنظيم الحاسب	-	2	-	2	3
	MT362	بناء الحاسب	MT265	2	-	2	3
	MT363	رسومات الحاسب	MT262	2	-	2	3
	MT364	تحليل وتصميم الخوارزميات	MT264	2	-	2	3
	MT366	نظم قواعد البيانات	MT264	2	-	2	3
	MT368	تحليل وتصميم النظم	-	2	-	2	3
	MT380	تطوير البرمجيات	MT263	2	-	2	3
	MT365	نظم تشغيل الحاسب	MT364	2	1	1	3
	MT367	تصميم قواعد البيانات	MT366	2	-	2	3
	الرابع	MT461	شبكات الحاسب	MT365	2	-	2
MT464		الذكاء الاصطناعي	MT365	2	-	2	3
MT401		نظرية الأعداد	-	2	-	2	3
MT478		نظرية التشفير	MT364, MT231	2	-	2	3
MT490		بحث ومقال	-	-	-	-	3

ثانياً: متطلبات التخصص الاختيارية:

المستوى	كود المقرر	اسم المقرر	مقررات	الساعات			
				نظري	علمي	تطبيقية	المعمدة
الثالث	MT313	التحليل العددي (1)	MT210, MT104	2	-	2	3
	MT319	الطرق الرياضية (1)	MT210, MT215	2	-	2	3
	MT369	تنظيم و معالجة الملفات	MT264	2	-	2	3
	MT375	معالجة الصور	MT261	2	-	2	3
	MT387	الشبكات العصبية	MT364	2	-	2	3
	MT379	نظرية الطوابير	MT231	2	-	2	3
	MT320	الطرق الرياضية (2)	MT319	2	-	2	3
	MT388	بحوث عمليات	-	2	-	2	3
	MT462	الأوتوماتيكية واللغات الشكلية	MT368	2	-	2	3
	MT476	المحاكاة والنمذجة	MT364, MT231	2	-	2	3
الرابع	MT465	نظم المعلومات	MT368, MT366	2	-	2	3
	MT477	تصميم صفحات ويب	MT362	2	-	2	3
	MT473	النظم الموزعة	MT365	2	-	2	3
	MT469	رسومات الحاسب المتقدمة	MT363	2	-	2	3
	MT475	موضوعات مختارة لعلوم الحاسب (1)	يحدد بالقسم	2	-	2	3
	MT470	شبكات حاسب متقدمة	MT461	2	-	2	3
	MT471	نظم تشغيل متقدم	MT365	2	-	2	3
	MT480	الشبكات الذكية	MT461	2	-	2	3
	MT463	تصميم لغات البرمجة	MT462	2	-	2	3
	MT420	نظرية التحكم الأمثل (1)	MT215, MT210	2	-	2	3
MT472	تطبيقات الذكاء الاصطناعي	MT464	2	-	2	3	
MT485	موضوعات مختارة في علوم الحاسب (2)	يحدد بالقسم	2	-	2	3	

36 ساعة معتمدة

برنامج الأحصاء والحاسب

أولاً: متطلبات التخصص الإلزامية:

ملاحظات	عدد الساعات				متطلبات المقرر	اسم المقرر	كود المقرر	مستوى
	المعتمدة	تدريب	علمي	نظري				
72 ساعة معتمدة	3	2	-	2	MT101, MT105	جبر خطي وهندسة (1)	MT201	الثاني
	3	2	-	2	MT104	التحليل الرياضي (1)	MT206	
	3	2	-	2	MT131	مقدمة نظرية الاحتمالات	MT231	
	3	2	-	2	MT104	المعادلات التفاضلية العادية	MT210	
	3	2	-	2	MT162	لغة برمجة	MT261	
	3	2	-	2	MT261	هياكل بيانات	MT264	
	3	-	2	2	MT261	البرمجة الموجهة	MT263	
	3	2	-	2	MT262	بناء الحاسب	MT265	
	3	2	-	2	MT231	الاستدلال الإحصائي (1)	MT232	
	3	2	-	2	MT101	الجبر المجرد (1)	MT305	الثالث
	3	2	-	2	MT104+MT210	التحليل العددي (1)	MT313	
	3	2	-	2	MT231	العمليات العشوائية	MT334	
	3	2	-	2	MT264	نظم قواعد بيانات	MT366	
	3	2	-	2	MT265	نظم تشغيل الحاسب	MT365	
	3	2	-	2	MT232	تحليل الانحدار	MT336	
	3	2	-	2	MT232	برمجيات إحصائية	MT337	
	3	2	-	2	MT231	نظرية الارتباط (1)	MT338	
	3	2	-	2	MT365	شبكات الحاسب	MT461	الرابع
	3	2	-	2	MT232	تصميم تجارب	MT435	
	3	2	-	2	MT365	ذكاء اصطناعي	MT464	
	3	2	-	2	MT334	نظرية الموثوقية	MT432	
3	2	-	2	MT201, MT232	إحصاء متعدد المتغيرات	MT433		
3	2	-	2	MT231	نظرية التشفير	MT478		
3	-	-	-	-	بحث ومقال	MT442		

ثانيا: متطلبات التخصص الاختيارية:

ملاحظات	عدد الساعات				متطلبات المقرر	اسم المقرر	كود المقرر	مستوى
	المعتمدة	تدريب	علمي	نظري				
36 ساعة معتمدة	3	2	-	2	MT104	ديناميكا (1)	MT211	الثاني
	3	2	-	2	-	تنظيم الحاسب	MT262	
	3	2	-	2	MT101	الرياضيات المتقطعة	MT 203	
	3	2	-	2	MT104	تحليل المتجهات	MT207	
	3	2	-	2	MT263	رسومات الحاسب	MT363	الثالث
	3	2	-	2	MT263	تحليل وتصميم النظم	MT368	
	3	2	-	2	MT210	دوال خاصة	MT311	
	3	2	-	2	MT232	الاستدلال الإحصائي(2)	MT335	
	3	2	-	2	-	المنطق الرياضي (1)	MT301	
	3	2	-	2	MT264	تنظيم و معالجة الملفات	MT369	
	3	2	-	2	MT338	نظرية الارتباط (2)	MT339	
	3	2	-	2	MT263	تطوير البرمجيات	MT362	
	3	2	-	2	MT261	معالجة الصور	MT375	
	3	2	-	2	MT210	المعادلات التفاضلية الجزئية (1)	MT407	
	3	2	-	2	MT215, MT210	نظرية التحكم الأمثل (1)	MT420	
	3	2	-	2	MT231	المحاكاة والنمذجة	MT477	
	3	2	-	2	يحدد بالقسم	موضوعات مختارة في الإحصاء (1)	MT434	
	3	2	-	2	-	المراقبة الإحصائية لجودة الإنتاج	MT436	
	3	2	-	2	MT232	الإحصاء السكاني	MT437	
	3	2	-	2	MT420	نظرية التحكم الأمثل (2)	MT421	
	3	2	-	2	تحدد بالقسم	موضوعات مختارة في الإحصاء (2)	MT443	
	3	2	-	2		نظرية التقدير	MT438	
	3	2	-	2	MT335	إحصاء تطبيقي	MT439	
	3	2	-	2		اختبارات الحياة والصلاحية	MT440	
	3	2	-	2	MT464	الشبكات العصبية	MT467	
	3	2	-	2	MT461	شبكات حاسب متقدمة	MT470	
	3	2	-	2	MT368, MT366	نظم المعلومات	MT465	
	3	2	-	2	MT362	تصميم صفحات ويب	MT477	
	3	2	-	2	MT365	النظم الموزعة	MT473	
	3	2	-	2	MT363	رسومات الحاسب المتقدمة	MT469	
	3	2	-	2	MT365	نظم تشغيل متقدم	MT471	
	3	2	-	2	MT461	الشبكات الذكية	MT480	
	3	2	-	2	MT464	تطبيقات الذكاء الاصطناعي	MT472	
	3	2	-	2	MT336	تحليل السلاسل الزمنية	MT441	

برنامج الكيمياء

أولاً: متطلبات التخصص الاجبارية (72 ساعة معتمدة):

المستوى	كود المقرر	اسم المقرر	متطلبات المقرر	عدد الساعات			
				نظري	عملي/تطبيقي	معتمدة	
2	CH 201	كيمياء فيزيائيه ديناميكا حرارية	CH101, CH102	2	2	3	
	CH 202	الاتزان الصنفي	CH 201	2	2	3	
	CH 203	أسس التحليل الكمي (حجمي ووزني)	CH 101	2	3	3	
	CH 204	أسس الكيمياء العضوية (1)	CH 102	2	3	3	
	CH 205	أسس الكيمياء العضوية (2)	CH 204	2	3	3	
	CH 206	الكيمياء الكهربية	CH 102	2	-	2	
	CH 207	كيمياء العناصر الممثلة	CH 101	2	3	3	
	CH 208	كيمياء الكم	CH 202	2	-	2	
	CH 209	أسس الكيمياء الحيوية (1)	-----	2	3	3	
	CH 210	كيمياء فراغية	CH 204	2	-	2	
	PH210	أشعة سينية وبللورات	-----	2	-	2	
	PH204	دوائر كهربية	PH102	2	2	3	
	3	CH 301	كيمياء عضوية فيزيائية (1)	CH 204	2	3	3
		CH 302	كيمياء العناصر الانتقالية	CH 207	2	3	3
CH 303		كيمياء الحلقات غير المتجانسة (1)	CH 204	2	3	3	
CH 304		كيمياء حركية	CH 206	2	3	3	
CH 305		كيمياء المنتجات الطبيعية	CH 204,CH303	2	3	3	
CH 306		كيمياء عضوية طيفية (1)	CH 204,CH210	2	3	3	
4	CH401	كيمياء كهربيه ديناميكية + جوامد	CH102, CH206	2	-	2	
	CH402	كيمياء عضويه عمليه	لا يوجد	-	6	2	
	CH403	كيمياء السطوح والحفز	CH102, CH201	2	-	2	
	CH404	كيمياء عضويه طيفيه (2)	CH306	2	2	3	

المستوى	كود المقرر	اسم المقرر	متطلبات المقرر	عدد الساعات		
				نظري	عملي/تطبيقي	معمدة
	CH405	تحليل بصري	CH203	2	-	2
	CH406	طيف المركبات غير العضوية-ديناميكا حرارية احصائية	CH302, CH201	2	-	2
	CH407	كيمياء تناسقيه	CH302	2	3	3
	CH408	تحليل ألي	CH203	2	3	3
	CH409	بحث ومقال	لا يوجد	3	-	3

ثانيا: متطلبات تخصص الكيمياء المنفرد الاختيارية (36 ساعة معتمدة)

المستوى	كود المقرر	اسم المقرر	متطلبات المقرر	عدد الساعات		
				نظري	عملي/تطبيقي	معمدة
3	CH 307	ميكانيكية التفاعلات غير العضوية	CH 304	2	-	2
	CH 308	كيمياء تحليل المياه	CH 203	2	3	3
	CH 309	كيمياء البترول والبتروكيماويات	CH 205	2	3	3
	CH 310	موضوعات مختارة فى الكيمياء العضوية	CH 205	2	3	3
	CH311	كيمياء الغرويات	CH202	2	3	3
	CH 312	كيمياء الصناعات غير العضوية	CH 203	2	-	2
	CH 313	كيمياء البوليمرات العضوية	CH 205	2	-	2
	CH 314	كيمياء عضوية بينية	CH 205	2	-	2
	CH 315	كيمياء الاطياف الجزيئية	CH 208	2	-	2
	CH 316	كيمياء تصميم المخلفات العضوية	CH 204	2	-	2
	CH 317	كيمياء ضوئية عضوية	CH 204	2	-	2
	CH 318	كيمياء تحليل ومعالجة خامات	CH203, CH302	2	-	2
	CH 319	التآكل الكهربى الكيميانى	CH 206	2	-	2
CH 320	اسس الكيمياء الحيوية (2)	CH 209	2	3	3	
4	CH 410	كيمياء دوانية	CH209	2	-	2
	CH 411	كيمياء التماثل + نووية	CH302, CH304	2	-	2
	CH 412	كيمياء تحليلية كهربية	CH203, CH206	2	-	2
	CH 413	كيمياء التحليل الكروماتوجرافى	CH 305	2	3	3
	CH 414	كيمياء الاسمنت	CH 301	2	3	3

عدد الساعات معتمدة	عدد الساعات		متطلبات المقرر	اسم المقرر	كود المقرر	المستوى
	نظري	عملي/تطبيقي				
3	3	2	CH 205	كيمياء الاصباغ	CH 415	
2	-	2	CH 302	كيمياء غير عضوية حيوية	CH 416	
2	-	2	CH 201	الكيمياء الفيزيائية للبوليمرات	CH 417	
2	-	2	CH 205	كيمياء المنظفات الصناعية	CH 418	
2	-	2	CH 303	كيمياء الحلقات غير المتجانسة (2)	CH 419	
2	-	2	CH 302	كيمياء خامات حيوية	CH 420	
2	-	2	CH205, CH209	كيمياء الاحماض النووية	CH 421	
3	2	2	لا يوجد	تطبيقات الكمبيوتر فى الكيمياء	CH 422	
2	-	2	CH207, CH302	كيمياء الزجاج والسيراميك	CH 423	
2	-	2	CH 311	كيمياء المواد النانومترية	CH 424	
2	-	2	CH 203	كيمياء البيئة	CH 425	
2	-	2	CH 204	ميكانيكية التفاعلات العضوية	CH 426	
3	3	2	CH 301	كيمياء عضويه فزيائيه (2)	CH 427	

برنامج كيمياء - كيمياء حيوي

أولاً: متطلبات تخصص كيمياء - كيمياء حيوي الاجبارية (72 ساعة معتمدة)

عدد الساعات	متطلبات المقرر		اسم المقرر	كود المقرر	المستوى
	نظري	عملي/تطبيقي			
3	3	2	CH101, CH102	كيمياء فيزيائية ديناميكا حرارية	CH 201
2	3	2	CH 101	أسس التحليل الكمي (جمعي ووزني)	CH 203
3	3	2	CH 102	أسس الكيمياء العضوية (1)	CH 204
3	3	2	CH 204	أسس الكيمياء العضوية (2)	CH 205
3	3	2		بيولوجيا الخلية	ZL
3	3	2		وراثة	ZL
2	-	2		إحصاء تطبيقي	MT
3	3	2	CH 205	أسس الكيمياء العضوية (3)	CH 211
3	3	2	CH 101	كيمياء العناصر الممثلة	CH 207
2	-	2	CH 204	أسس الكيمياء الحيوية (1)	CH 209
3	3	2	CH 209	أسس الكيمياء الحيوية (2)	CH 321
2	-	2	CH 102, CH201	الكيمياء الكهربائية + حركية	CH 212
2	-	2		فيزياء حيوية عامة	PH
3	3	2		ميكروبيولوجيا عامة	BT
3	3	2	CH 206	ايض المواد الكربوهيدراتية والدهنية	CH 323
3	2	2	CH 201	التركيب الجزيئي الطيفي	CH 324
3	3	2	CH 321	ايض الأحماض الامينية والبروتينات	CH 325
3	3	2	CH 204	الكيمياء العضوية الفيزيائية (1)	CH 301
2	-	2	CH 321	ايض الأحماض النووية والنيكلوتيدات	CH 326
3	3	2	CH 207	كيمياء العناصر الانتقالية + التناسقية	CH 327
2	4	-	لا يوجد	كيمياء حيوية عملية (1)	CH 426
2	4	-	لا يوجد	كيمياء حيوية عملية (2)	CH 427
2	-	2	CH203	كيمياء تحليل بالأجهزة	CH 401
3	2	2	CH 211	كيمياء عضوية طيفية	CH 428
3	3	2	CH 204	كيمياء الحلقات غير المتجانسة (1)	CH 303
3	3	2	CH 204	كيمياء المنتجات الطبيعية	CH 305
3	-	3	لا يوجد	بحث ومقال	CH 409

ثانيا: متطلبات تخصص كيمياء - كيمياء حيوى الاختيارية (36 ساعة معتمدة)

المستوى	كود المقرر	اسم المقرر	متطلبات المقرر	عدد الساعات	
				نظري	عملي/تطبيقي
3	CH 328	الفيتامينات + ابيض المواد غير العضوية	CH209, CH321	2	3
	CH 329	كيمياء كهربية حيوية وغرويات	CH 201, CH206	2	-
	CH 330	علم الإنزيمات (1)	CH 321	2	2
	CH 307	ميكانيكية التفاعلات غيرالعضوية	CH 327	2	-
	CH 331	علم الهرمونات	CH323, CH325	2	-
	CH 317	كيمياء ضوئية عضوية	CH 204	2	-
	CH 318	كيمياء تحليل ومعالجة خامات	CH203, CH302	2	3
	CH 314	كيمياء عضوية بيئية	CH 205	2	-
	CH 308	كيمياء تحليل المياه	CH 203	2	3
	CH 319	كيمياء البوليمرات العضوية	CH 205	2	-
	CH 320	التآكل الكهربي الكيمائى	CH 206	2	-
	CH 332	كيمياء وبيولوجية ضوئية	CH323, CH325	2	-
	CH 333	كيمياء الأورام	CH323, CH325	2	-
	4	CH 429	تكنولوجيا الأحماض النووية	CH323, CH325	2
CH 412		كيمياء تحليلية كهربية	CH203, CH206	2	-
CH 425		كيمياء البيئة	CH 203	2	-
CH 430		كيمياء العقاقير الحديثة	CH 330	2	-
CH 411		كيمياء التماثل + نووية	CH 327	2	-
CH 431		علم الإنزيمات (2)	CH 330	2	-
CH 416		كيمياء غير عضوية حيوية	CH 327	2	-
CH 432		كيمياء إكلينيكية وتحليل عقاقير	CH203, CH329	2	-
CH 415		كيمياء الأصباغ	CH 211	2	3
CH 433		الهندسة الوراثية والعلاج الجينى	CH323, CH325	2	-
CH 420		كيمياء خامات حيوية	CH 327	2	-
CH 434		مقدمة فى التكنولوجيا الحيوية	CH323, CH325	2	-
CH 422		تطبيقات الكمبيوتر فى الكيمياء	لا يوجد	2	3
CH 413		كيمياء التحليل الكروماتوجرافى	CH 305	2	3

برنامج "علم حيوان"

أولاً: متطلبات تخصص علم حيوان الاجبارية (72 ساعة معتمدة)

ملاحظات	عدد الساعات			متطلبات المقرر	المقرر	كود المقرر	مستوى
	المعتمدة	عملي وتطبيقية	نظري				
	3	2	2	-	تقسيم المملكة الحيوانية (لافقاريات 1)	ZL101	1
	2	-	2	-	بيئة حيوانية عامة	ZL102	
	3	3	2	-	اساسيات علم الخلية والأنسجة والأجنة	ZL103	
	3	2	2	ZL101	تقسيم المملكة الحيوانية (حبيليات)	ZL104	
	3	2	2	ZL103	أساسيات علم الوراثة	ZL105	
	3	2	2	ZL103	أساسيات علم الفسيولوجي	ZL106	
	3	2	2	ZL106	أسس كيمياء حيوي (1)	CH105	
	1	3	-	ZL103	تحضيرات مجهرية	ZL207	2
	3	2	2	ZL101	تقسيم المملكة الحيوانية (لافقاريات 2)	ZL208	
	3	2	2	ZL102	بيئة وفونا مصرية	ZL209	
	3	2	2	ZL106	فسيولوجيا الدم والتنفس والإخراج	ZL210	
	3	2	2	ZL208	بيولوجيا حشرات	ZL211	
	3	2	2	ZL105	بيولوجيا جزينية	ZL212	
	3	2	2	ZL106	مناعة	ZL313	3
	3	2	2	ZL102	سلوك حيوان	ZL314	
	3	2	2	ZL104	أجنة فقاريات	ZL315	
	3	2	2	ZL103	بيولوجيا الخلية	ZL316	
	3	2	2	ZL211	تصنيف الحشرات	ZL317	
	3	2	2	ZL106	فسيولوجيا القلب والعضلات والجهاز العصبي	ZL318	
	3	2	2	ZL316	كيمياء الأنسجة	ZL419	4
	3	2	2	ZL315	تشريح مقارن	ZL420	
	3	2	2	ZL101	طفيليات	ZL421	



	3	2	2	ZL106	فسيولوجيا حيوان مقارنة (1)	ZL422	
	3	2	2	ZL317	حشرات طبية	ZL423	
	3	-	3	يطرح في فصل التخرج	بحث ومقال	ZL424	

ثانياً: متطلبات تخصص علم حيوان الاختيارية (36 ساعة معتمدة)

ملاحظات	عدد الساعات			المقرر	المقرر	كود المقرر	مستوى
	المعتمدة	عملي وتطبيقي	نظري				
	3	2	2	CH105	أسس كيمياء حيوي 2	CH243	2
	3	2	2	ZL106	غدد صماء	ZL325	3
	3	2	2	ZL102	تنوع حيوي	ZL326	
	3	2	2	ZL104	بيولوجيا أسماك	ZL327	
	3	2	2	ZL317	حشرات اقتصادية	ZL328	
	3	2	2	ZL103	زراعة أنسجة	ZL329	
	3	2	2	ZL317	مكافحة حيوية حشرية	ZL330	
	3	2	2	ZL101	أوليات	ZL331	
	3	2	2	ZL105	وراثة جزيئية	ZL332	
	3	2	2	ZL106	فسيولوجيا الخلية	ZL333	
	3	2	2	ZL208	أحياء مائية	ZL334	
	3	2	2	ZL317	بيولوجيا المياه العذبة	ZL335	
	3	2	2	ZL106	فيزياء حيوي	PH313	
	3	2	2	ZL106	أساسيات علم السموم	ZL436	4
	3	2	2	ZL314	فسيولوجيا سلوك حيوان	ZL437	
	3	2	2	ZL422	فسيولوجيا حيوان مقارنة (2)	ZL438	
	3	2	2	ZL102	علم البيئة التطبيقي	ZL439	
	3	2	2	ZL421	طفيليات تطبيقي	ZL440	
	3	2	2	ZL317	دلالات حيوية حشرية	ZL441	
	3	2	2	ZL209	تقييم المخاطر البيئية	ZL442	
	3	2	2	ZL315	تكوين أعضاء	ZL443	
	3	2	2	ZL327	مزارع سمكية	ZL444	
	3	2	2	ZL105	هندسة وراثية وتكنولوجيا حيوية	ZL445	
	3	2	2	ZL105	الجينات والنمو	ZL446	



	3	2	2		موضوعات مختارة في علم الحيوان	ZL447	
--	---	---	---	--	----------------------------------	-------	--

* يجب على الطالب أن يدرس (18) ساعة على الأقل من المستوى الرابع

برنامج " كيمياء حيوى وفسىولوجى "

أولاً: متطلبات تخصص كيمياء حيوى وفسىولوجى الاجبارية (72 ساعة معتمدة)

ملاحظات	عدد الساعات			متطلبات المقرر	المقرر	كود المقرر	مستوى
	المعتمدة	عملي وتطبيقى	نظري				
	3	2	2	-	تقسيم المملكة الحيوانية (لافقاريات 1)	ZL10 1	1
	2	-	2	-	بيئة حيوانية عامة	ZL10 2	
	3	3	2	-	اساسيات علم الخلية والأنسجة والأجنة	ZL10 3	
	3	2	2	ZL101	تقسيم المملكة الحيوانية (حبليات)	ZL10 4	
	3	2	2	ZL103	أساسيات علم الوراثة	ZL10 5	
	3	2	2	ZL103	أساسيات علم الفسيولوجى	ZL10 6	
	3	2	2	ZL106	أسس كيمياء حيوي (1)	CH10 5	
	1	3	-	ZL103	تحضيرات مجهرية	ZL20 7	2
	3	2	2	ZL106	فسىولوجيا الهضم والتنفس والإخراج	ZL25 8	
	3	2	2	CH10 5	أسس كيمياء حيوي 2	CH24 3	
	3	2	2	ZL106	مناعة	ZL31 3	3
	3	2	2	ZL106	غدد صماء	ZL32 5	
	3	2	2	ZL106	فسىولوجيا الخلية	ZL33 3	
	3	2	2	ZL106	فسىولوجيا الجهاز الحركى	ZL35 9	
	3	2	2	ZL106	علم الدم	ZL36 0	
	3	2	2	ZL106	فسىولوجيا الجهاز الدورى	ZL36 1	
	3	2	2	CH10 5	أيض المواد الغذائية	ZL36 2	
	3	2	2	ZL106	فيزياء حيوى	PH30 4	

3	2	2	ZL106	أساسيات علم السموم	ZL43 6	4
3	2	2	ZL105	هندسة وراثية وتكنولوجيا حيوية	ZL44 5	
3	2	2	ZL436	علم السموم الطبيعية	ZL44 8	
3	2	2	CH10 6	كيمياء إكلينيكية وتحاليل طبية	ZL46 3	
3	2	2	ZL106	فسيولوجيا مرضية	ZL46 4	
3	2	2	ZL106	فسيولوجيا الجهاز العصبي	ZL46 5	
3	-	3	يطرح في فصل التخرج	بحث ومقال	ZL42 4	

ثانيا: متطلبات تخصص كيمياء حيوى وفسيولوجى الاختيارية (36 ساعة معتمدة)

ملاحظات	عدد الساعات			متطلبات المقرر	المقرر	كود المقرر	مستوى
	المعتم دة	عملي وتطبيق ي	نظري				
	3	2	2	ZL105	بيولوجيا جزيئية	ZL212	2
	3	2	2	ZL102	سلوك حيوان	ZL314	3
	3	2	2	ZL103	بيولوجيا الخلية	ZL316	
	3	2	2	ZL105	وراثة جزيئية	ZL332	
	3	2	2	ZL212	فسيولوجيا جزيئي	ZL366	
	3	2	2	ZL103	انسجة مرضية	ZL367	
	3	2	2	ZL106	فسيولوجيا منتجات طبيعية	ZL368	
	3	2	2	ZL102	فسيولوجيا البيئة	ZL369	
	3	2	2	PH304	اجهزة وتطبيقات طبية	ZL370	
	3	2	2	ZL316	كيمياء الأنسجة	ZL419	4
	3	2	2	ZL314	فسيولوجيا سلوك حيوان	ZL437	
	3	2	2	ZL313	دلالات أورام	ZL471	
	3	2	2	CH243	كيمياء حيوية (3)	ZL472	
	3	2	2	ZL101	علم الطفيليات وتطبيقاته	ZL473	
	3	2	2	ZL472	كيمياء حيوية جزيئية	ZL474	
	3	2	2	ZL106	ساعة بيولوجية	ZL475	



	2	-	2	يطرح في فصل التخرج	موضوعات مختارة في الفسولوجى والكيمياء حيوى	ZL476	
--	---	---	---	-----------------------	--	-------	--

* يجب على الطالب أن يدرس 18 ساعة على الأقل من المستوى الرابع

برنامج الجيولوجيا

أولاً: متطلبات تخصص الجيولوجيا الإجبارية (72 ساعة معتمدة):

ملاحظات	الساعات			متطلبات المقرر	اسم المقرر	كود المقرر
	معمدة	عملي وتطبيقي	نظري			
72 ساعة معتمدة	2	-----	1	لا يوجد	- جيولوجيا طبيعية (عمليات داخلية)	GE 101
	3	2	2	لا يوجد	- الجيومورفولوجيا	GE 102
	3	2	2	-----	- علم البلورات والمعادن	GE 103
	3	2	1	GE 102	- خرائط	GE 104
	3	2	1		- مساحة جيولوجية	
	3	2	2	-----	- علم الحفريات	GE 105
	3	2	2	GE 103	- مقدمة في علم الصخور	GE 106
	3	3	2	GE 103	- بصريات المعادن	GE 201
	3	3	1	GE 102, GE 106	- الجيولوجيا التركيبية	GE 202
	3	3	1		- نظرية الألواح التكتونية	
	3	3	2	GE 106, GE 201	- بترولوجية الصخور النارية والمتحولة	GE 203
	3	3	2	GE 102, GE 106, GE 201	- الصخور الرسوبية	GE 204
	3	2	2	GE 101, GE 105, GE 106	- علم الطبقات	GE 205
	3	3	1	GE 202	- تحليل تركيب	GE 301
	3	3	1	GE 204	- عمليات ترسيب	
	3	3	2	GE 104, GE 202	- استشعار من بعد ونظم معلومات جغرافية	GE 302
	3	3	2	GE 203, GE 204	- الجيوكيمياء	GE 303
	3	3	2	GE 102, GE 103	- مصادر مياه وهيدروجيوكيمياء	GE 304
	3	3	2	GE 202, GE 301	- تحليل أحواض الترسيب	GE 305
	3	3	2	GE 203	- صخور ما قبل الكامبري بمصر	GE 306
3	3	2	GP101, GP102	- جيوفيزياء كهربية و سيزمية	GP 305	
2	---	2	GE 202, GE 204, GE 306	- الجيولوجيا الاقتصادية (1)	GE 401	
3	3	1	GE 401	- الجيولوجيا الاقتصادية (2)	GE 402	
3	3	1	GE 205, GP 301	- الجيولوجيا تحت السطحية		
3	3	2	GE 105	- صخور الفانيزوي بمصر	GE 403	

	3	3	2	GE 304	- الهيدروجيولوجيا	GE 404
	3	3	2	GE 305	- جيولوجيا البترول والغاز الطبيعي	GE 405
	2	-----	1	GE 202	- تنقيب جيولوجي	GE 406
			1	GE 401	- جيولوجيا منجمية	
	3	---	3		- البحث والمقال	GE 407

ثانيا: متطلبات تخصص الجيولوجيا الاختيارية (36 ساعة معتمدة):

ملاحظات	الساعات			متطلبات المقرر	اسم المقرر	كود المقرر
	معمدة	عملي وتطبيقي	نظري			
المستوى الثاني يختار الطالب مقررا واحدا (3 ساعات معتمدة)	3	----	3	GE 106	معادن وصخور صناعية	GE 206
	3	----	3	لايوجد	أرصاد جوية	GE 207
	3	----	3	لايوجد	مصادر طاقة	GE 208
	3	----	3	GE 101, GE 102	مخاطر جيوبئية	GE 209
المستوى الثالث يختار الطالب خمسة مقررات (15 ساعة معتمدة)	3	3	2	GE 203	ميكروسكوبية الخامات	GE 307
	3	2	2	GE 303, GE 307	صحبات الصخور التكتونية	GE 308
	3	2	2	GE 303, GE 307	رواسب الخامات المشعة	GE 309
	3	3	2	GE 201	تركيب وتحقيق معدني	GE 310
	3	2	2	GE 304	حفر وتنمية آبار	GE 311
	3	2	2	GE 304	بيئات هيدروجيولوجية	GE 312
	3	2	2	GE 304	تحليل أحواض هيدروجرافية	GE 313
	3	2	2	GE 204	جيولوجيا الفحم	GE 314
	3	2	2	GE 205	جيولوجيا الزمن الرابع	GE 315
	3	2	2	GE 204	بتروفيزياء	GE 316
	3	3	2	GE 302	أساسيات استخدامات الأرض	GE 317
	3	2	2	GE 101, GE 102, GE 106, GE 302	إدارة وتنمية شواطئ	GE 318
	3	2	2	GE 304	التلوث الجيويئي	GE
	3	3	2	GP 305	طباقية سيزمية	GP 407
3	2	2	GP 305	تسجيلات آبار	GP 306	
المستوى الرابع يختار الطالب ستة مقررات (18 ساعة معتمدة)	3	3	2	GE 303, GE 309	جيولوجيا النظائر	GE 408
	3	3	2	GE 303	تنقيب جيوكيميائي	GE 409
	3	3	2	GE 401, GE 403	الخامات المعدنية في مصر	GE 410
	3	3	2	GE 304	هيدروجيولوجيا النظائر	GE 411
	3	3	2	GE 311, GE 404	نمذجة المياه الجوفية	GE 412
	3	3	2	GE 404, GE 312	أقاليم مصر الهيدروجيولوجية	GE 413
	3	2	2	GE 305, GP 407	التتبعية الطباقية	GE 414
	3	2	2	GE 403	أقاليم مصر البترولية	GE 415
	3	2	2	GE 202	هندسة مواقع	GE 416
	3	2	2	GE 317, GE 319	تقييم جيويئي	GE 417
	3	2	2	GE 306, GE 403	جيولوجية سيناء	GE 418

	3	2	2	GE 402, GE 404, GE 406	الموارد الأرضية في سيناء	GE 419
	3	2	1 1	GP 305, GP 306, GE 404,	- استكشاف جيوفيزيائي للبترو - استكشاف جيوفيزيائي للمياه الجوفية	GP 410
	3	2	1 1	GP 305, GE 315, GE 401	- استكشاف جيوفيزيائي للآثار - استكشاف جيوفيزيائي للرواسب المعدنية	GP 411

برنامج الجيوفيزياء التطبيقية

أولاً: متطلبات تخصص الجيوفيزياء التطبيقية الإلجبارية (72 ساعة معتمدة):

ملاحظة	الساعات			متطلبات المقرر	اسم المقرر	كود المقرر	المستوى
	معتمدة	عملي وتطبيقي	نظري				
72 ساعة معتمدة	3	2	2		مبادئ الجيوفيزياء	GP101	الأول
	2	-	2	MT104	تحليل عددي 1	MT313	الثاني
	3	-	1	PH102	فيزياء - موجيات - كهرومغناطيسية	PH216	
	3	2	2	GE102	مصائد المياه والهيدروجيولوجيا	GE210	
	3	2	2	GE108	بتروولوجية الصخور النارية والمتحولة	GE203	
	3	2	2	GE108	الصخور الرسوبية	GE204	
	3	2	2	GE102,203,204	الجيولوجيا التركيبية	GE211	
	3	2	2	GE102	خرائط ومساحة جيولوجية	GE104	
	2	2	1	GE104	استشعار من البعد	GE212	
	3	2	2	GP101	جيوفيزياء تنافلية	GP 201	
	3	2	2	GP101	جيوفيزياء مغناطيسية	GP202	
	2	2	1	GE204	علم الحفريات والطبقات	GE213	الثالث
	3	2	2	GP101	جيوفيزياء كهربية (1)	GP301	
	3	2	2	GP202,301	جيوفيزياء كهرومغناطيسية (1)	GP302	
	3	2	2	PH216 , GP101	جيوفيزياء سيزمية (1)	GP303	
	3	2	1	GE211	جيولوجيا - تحت سطحية - نووية	GE320	
	3	-	2	GP101,GE320	جيوفيزياء اشعاعية	GP304	الرابع
	3	2	2	GE213	جيولوجية مصر	GE321	
	3	2	2	GP303	جيوفيزياء سيزمية (2)	GP401	
	3	2	2	GP202, GP302, GP 303,	جيوفيزياء حقلية واجهزة	GP402	
3	2	2	GE204	بتروفيزياء	GP403		
3	2	1	GP402	جيوفيزياء - تسجيلات الابار - زلازل	GP404		
3	1	1	GP301,302	- جيوفيزياء كهربية (2) - جيوفيزياء كهرومغناطيسية (2)	GP405		
3	2	2	GE 211	جيولوجيا البترول والغاز الطبيعي	GE405		
3	-	3	بالتنسيق مع المشرف	بحث ومقال	GP406		

ثانيا: متطلبات تخصص الجيوفيزياء التطبيقية الاختيارية (36 ساعة معتمدة):

ملاحظة	ن	الساعات		متطلبات المقرر	اسم المقرر	كود المقرر	
		معتمدة	نظري				عملي وتطبيقي
36 ساعة معتمدة		3	2	2	GE212	نظم المعلومات الجغرافية	GE322
		3	2	2	GE211	رواسب معدنية	GE323
		3	2	2	MT104	معادلات تفاضلية	MT210
		3	-	1	GE211	جيولوجيا - تكتونية الالواح - تحليل تركيبى	GE324
		3	-	2	GE211	جيولوجيا - هندسية - منجمية	GE325
		3	-	2	GE211	جيولوجيا (تحليل احواض ترسيب)	GE305
		3	2	2	PH102	فيزياء (دوائر كهربية)	PH204
		3	2	2	MT104	رياضة (ديناميكا الموائع)	MT413
		3	2	2	GP401,GE211	طباقية سيزمية	GP407
		3	2	2	GE 204	التتابعية الطباقية	GE414
		3	2	2	GP404,401	جيوفيزياء بحرية وجوية	GP408
		3	2	2	GP402	تطبيقات جيوفيزياء	GP409
		3	2	2	PH204	فيزياء (الكترنيات)	PH208
		3	2	2	-----	كمبيوتر (برمجة وتطبيقات)	GP412
		3	-	1	GE210	- بيئات هيدروجيولوجية - حفر وتنمية الآبار	GE420
		3	-	1	GE323	- تنقيب جيولوجى - الخامات المعدنية فى مصر	GE421
		3	-	2	GE210,405	- أقاليم مصر البترولية - أقاليم مصر الهيدروجيولوجية	GE422

يختار الطالب ستة مقررات فقط (18 ساعة معتمدة) خلال المستوى الواحد

برنامج النباتات

أولاً: متطلبات تخصص النبات الإلجبارية (72 ساعة معتمدة)

عدد الساعات معتمدة	عدد الساعات		المتطلب السابق	اسم المقرر	كود المقرر	المستوى
	عملي وتطبيقي	نظري				
3	3	2	-	تقسيم مملكة نباتية	BT101	1
3	3	2	-	شكل ظاهري وأجنة	BT102	
3	2	2	-	مبادئ علم الوراثة وخليّة	BT103	
3	3	2	-	تشریح نبات	BT104	
3	3	2	-	أساسيات فسيولوجيا النبات	BT105	
3	2	2	-	منظومة بينية	BT106	
3	3	2	BT101	علم البكتيريا	BT201	2
3	3	2	BT101	طحالب	BT202	
3	3	2	BT101	فطريات	BT203	
3	3	2	BT102	أساسيات علم التصنيف الزهري	BT204	
3	4	2	BT105	فسيولوجيا النمو	BT205	
3	2	2	BT106	بيئة نباتية	BT206	
3	2	2	BT101	فيروسات	BT301	3
3	3	2	BT202	أعشاب بحرية	BT302	
3	3	2	BT101	أرشيجونيات	BT303	
3	2	2	BT204	تصنيف زهري	BT304	
3	2	2	BT105, BT205	فسيولوجيا الأيض والإنزيمات	BT305	
3	3	2	BT106, BT206	بيئة مجتمعات وعشائر نباتية	BT306	
3	3	2	BT105	أمراض نبات	BT401	4
3	2	2	BT202	هيدروبيولوجي	BT402	
3	2	2	BT306	وراثة عشائر	BT403	
3	2	2	BT304	فلورا وجغرافيا نباتية	BT404	
3	2	2	BT205	فسيولوجيا الإجهاد	BT405	
3	2	2	-	بحث ومقال	BT406	

ثانياً: متطلبات تخصص النبات الاختيارية (36 ساعة معتمدة)

عدد الساعات معتمدة	عدد الساعات		المتطلب السابق	اسم المقرر	كود المقرر	المستوى
	عملي وتطبيقي	نظري				
3	3	2	-	قياسات الجودة	BT107	1
3	3	2	BT101	ملوثات ميكروبية	BT108	
3	2	2	-	نباتات اقتصادية وطبية	BT109	
3	2	2	BT101	اقتصاديات وتكنولوجيا الطحالب	BT110	
3	2	2	-	قضايا بينية معاصرة	BT111	
3	3	2	BT205	زراعة أنسجة	BT207	2
3	2	2	BT201	ميكروبيولوجيا الأغذية	BT208	

3	3	2	BT205	فسيولوجيا الكمون والانتبات	BT209	3
3	2	2	BT105	تغذية معدنية	BT210	
3	3	2	BT202	فسيولوجيا الطحالب	BT211	
3	2	2	BT101	حفریات نباتية	BT212	
3	2	2	BT106	بيئة الحشائش وبنك البذور	BT213	
3	2	2	BT101	ميكروبيولوجيا بيئية	BT214	
3	2	2	BT103	بيولوجيا جزينية	BT307	
3	3	2	BT202	هائمات نباتية	BT308	
3	3	2	-	كيمياء نباتية	BT309	
3	3	2	BT204	علم حبوب اللقاح	BT310	
3	2	2	BT105	الشوارد الحرة وإجهاد الأكسدة	BT311	
3	2	2	-	المقاومة والمناعة في النبات	BT312	
3	3	2	BT206, BT306	نظم معلومات جغرافية واستشعار عن بعد	BT313	
3	3	2	BT105	معالجة نباتية	BT314	
3	3	2	BT201, BT301	فسيولوجيا الكائنات الدقيقة	BT315	
3	2	2	BT103	بيولوجيا تطورية	BT316	
3	3	2	BT101	مخصبات تربة حيوية	BT317	
3	3	2	-	تطبيقات إحصائية في البيولوجي	BT318	
3	2	2	BT202, BT105	سموم الطحالب	BT407	
3	2	2	BT205, BT305	تكنولوجيا حيوية	BT408	
3	2	2	BT103	وراثة كمية وتربية نبات	BT409	
3	2	2	BT206	تنوع وصون حيوي	BT410	
3	2	2	BT404	الكساء الخضري في سيناء	BT411	
3	2	2	BT106	بيئة نباتية متقدمة	BT412	
3	3	2	BT204	تصنيف زهري متقدم	BT413	
3	3	2	-	علاقات تطورية	BT414	
3	2	2	BT105	فسيولوجيا جزينية	BT415	
3	3	2	-	المقاومة البيولوجية	BT416	
3	3	2	BT103	هندسة وراثية	BT417	
3	3	2	BT205	التنظيم البيولوجي والنمو	BT418	

ملحوظة: يختار الطالب عدد (9) تسع ساعات معتمدة من كل مستوى

برنامج الميكروبيولوجي

أ. إجباري (72 ساعة معتمدة)

عدد الساعات			المتطلب السابق	اسم المقرر	كود المقرر	المستوى
معمدة	عملي وتطبيقي	نظري				
3	3	2	-	تقسيم مملكة نباتية	BT101	1
3	2	2	-	مبادئ علم الوراثة والخلية	BT103	
3	3	2	-	أساسيات فسيولوجيا النبات	BT105	
3	2	2	-	منظومة بيئية	BT106	
3	3	2	-	شكل ظاهري وأجنة وتشرح نبات	BT112	
3	3	2	BT101	علم البكتيريا	BT201	2
3	3	2	BT101	فطريات	BT203	
3	3	2	-	بيئة نباتية	BT206	
3	3	2	BT101	مضادات حيوية	BT215	
3	3	2	BT101	أكتينوميستات	BT216	
3	2	2	BT103	بيولوجيا جزيئية وهندسة وراثية	BT217	3
3	2	2	BT101	فيروسات	BT301	
3	2	2	BT216, BT201, BT203	فسيولوجي كائنات دقيقة	BT315	
3	3	2	BT201	بيولوجيا التكافل	BT319	
3	2	2	BT201	بيئة ميكروبات	BT320	
3	2	2	BT201, BT203	ميكروبيولوجيا طبية	BT321	4
3	3	2	BT201, BT203	ميكروبيولوجيا الأغذية وسموم ميكروبية	BT322	
3	2	2	BT201, BT203	أمراض نبات	BT401	
3	2	2	-	بحث ومقال	BT406	
3	2	2	BT101	سموم الطحالب	BT407	
3	3	2	BT201, BT203	معالجة مياه	BT419	4
3	2	2	BT201, BT203	تحاليل طبية	BT420	
3	3	2	BT201	ميكروبيولوجيا تطبيقية صناعية	BT421	
3	2	2	BT301, BT201	مناعة وأمراض الدم	BT422	

ب. إختياري (36 ساعة معتمدة)

عدد الساعات			المتطلب السابق	اسم المقرر	كود المقرر	المستوى
معمدة	عملي وتطبيقي	نظري				
3	2	2	-	قياسات الجودة	BT107	1
3	2	2	BT101	اقتصاديات وتكنولوجيا الطحالب	BT110	
3	3	2	-	مقدمة في فسيولوجيا الانسان	BT113	
3	2	2	BT112	نباتات طبية	BT114	
3	2	2	BT101	تلوث بيئي وملوثات ميكروبية	BT115	
3	2	2	BT206	تنوع حيوي ومحميات طبيعية	BT218	2
3	3	2	BT103	تكنولوجيا حيوية وزراعة أنسجة	BT219	

3	3	2	BT203	خماير	BT220	
3	3	2	BT201	أيض ومركبات ثانوية	BT221	
3	2	2	BT103	معلوماتية حيوية	BT222	
3	2	2	BT401	المقاومة والمناعة في النبات	BT312	
3	2	2	BT101	مخصبات تربة حيوية	BT317	
3	2	2	-	تطبيقات إحصائية في البيولوجي	BT318	
3	2	2	-	طفيليات	BT323	3
3	2	2	BT203	فطريات طبية	BT324	
3	2	2	BT201	تحلل احيائي	BT325	
3	2	2	BT201	تخليق حيوي	BT326	
3	2	2	BT105	التنظيم البيولوجي والنمو	BT418	4
3	3	2	BT401	مقاومة حيوية وعلاقة الطفيل بالعائل	BT423	
3	2	2	BT103	تطبيقات الهندسة الوراثية	BT424	
3	2	2	BT103	تحليل البروتينات والجينات	BT425	

ملحوظة: يختار الطالب عدد (9) تسع ساعات معتمدة من كل مستوى

برنامج نبات/ كيمياء

أولاً: متطلبات تخصص نبات/كيمياء الإلجبارفة (72 ساعة معتمدة)

المستوى	كود المقرر	اسم المقرر	المتطلب السابق	عدد الساعات		
				نظري	عملي وتطبيقي	معتمدة
1	BT101	تقسيم مملكة نباتفة	-	2	3	3
	BT112	شكل ظاهري وأجنة وتشرف نبات	-	2	3	3
	BT106	منظومة ببنفة	-	2	2	3
	CH103	كفمفاء عضوفة (2)	-	2	3	3
	CH105	أسس كفمفاء ءفوف (1)	-	2	2	3
2	BT301	ففرسات	BT101	2	3	3
	BT105	أساسفاس فسفولوجفا النبات	-	2	3	3
	BT103	مبادئ علم الوراثة والءففة	-	2	2	3
	CH211	كفمفاء ففزفائففة: دفنامفكا ءرارفة وإتزان صنفف	-	2	3	3
	CH221	كفمفاء ءءلفلفة	-	3	3	3
	CH241	كفمفاء مسءءءضرات طففة	-	3	3	3
	CH231	كفمفاء ءفر عضوفة	-	3	-	3
	CH243	أسس كفمفاء ءفوف (2)	-	2	3	3
	BT203	ففرفاة	BT101	2	3	3
	BT407	سوم طءالب	BT101	2	2	3
3	BT327	ءصنف زهرف وفلورا	BT112	2	4	3
	CH312	كفمفاء كهرففة	-	2	2	3
	CH347	كفمفاء عضوفة طففة	-	2	2	3
	CH331	كفمفاء العنصر الانءقالفة+ ءناسفة	-	2	3	3
	BT404	فلورا وءرفاففا نباتفة	BT112	2	2	3
4	BT201	علم البءءفرفا	BT101	2	3	3
	BT303	أرشفوففاة	BT101	2	3	3
	CH447	كفمفاء المنءءاء الطففة	-	2	4	3
	BT406	ءء ومقال	-	2	2	3

ءاففا: متطلبات ءصص نبات/كفمفاء الأءفرافة (36 ساعة معتمدة)

المستوى	كود المقرر	اسم المقرر	المتطلب السابق	عدد الساعات		
				نظري	عملي وتطبيقي	معتمدة
1	BT116	ءلوء بففف ومعالءة نباتفة	BT106	2	2	3
	BT107	ففاسات الءوءة	-	2	2	3
	BT218	ءنوع ءفوف ومءمفاة طففة	BT106	2	2	3
	BT219	ءءنولوجفا ءفوفة و زراعة أنسءة	-	2	3	3
	BT206	ببئة نباتفة	-	2	3	3
	BT305	فسفولوجفا الأفض والإنزفماة	-	2	4	3
2	BT217	بفولوجفا ءزبئفة وهنءسة وراثفة	BT103	2	2	3
	BT302	أءشاب ءرففة	BT101	2	2	3

3	3	2	BT202	هرمونات نباتية وفسيلوجيا الكمون والانبات	BT224	3
3	4	2	BT206	بيئة مجتمعات نباتية	BT225	
3	2	2	BT112	نباتات طبية	BT114	
3	2	2	BT106	ميكروبيولوجيا بيئية	BT214	
3	2	2	BT106	تنوع وصون حيوي	BT410	
3	2	2	-	تطبيقات إحصائية في البيولوجي	BT318	
3	2	2		كيمياء عضوية بيئية	CH348	
3	3	2		كيمياء تحليل مياه	CH321	
3	2	2		كيمياء تحليلية حيوية	CH322	
3	3	2		كيمياء دوائية	CH353	
3	3	2		التحليل الكروماتوجرافي	CH355	
3	3	2	BT106	كيمياء البيئة	CH337	
3	3	2	BT101	أمراض نبات	BT401	4
3	2	2	BT206	قضايا بيئية معاصرة	BT111	
3	3	2	BT101	مقاومة بيولوجية	BT416	
3	2	2	-	المقاومة والمناعة في النبات	BT312	
3	3	2	BT103	تربية نبات	BT426	
3	2	2		كيمياء التحاليل الطبية	CH444	
3	3	2		كيمياء نباتية	CH445	
3	2	2		كيمياء خامات حيوية	CH414	
3	2	2		كيمياء تحليلية كهربائية	CH422	
3	2	2		كيمياء المبيدات	CH446	
3	3	2		كيمياء الصناعات العضوية وغير العضوية	CH436	

ملحوظة: يختار الطالب عدد (9) تسع ساعات معتمدة من كل مستوى

برنامج ميكروبيولوجي/ كيمياء حيوي

أولاً: متطلبات تخصص ميكروبيولوجي/كيمياء حيوي الاجبارية (72 ساعة معتمدة)

المستوى	كود المقرر	اسم المقرر	المتطلب السابق	عدد الساعات		
				نظري	عملي وتطبيقي	معتمدة
1	BT101	تقسيم مملكة نباتية	-	2	3	3
	BT112	شكل ظاهري وأجنة وتثريخ نبات	-	2	3	3
	BT103	مبادئ علم الوراثة والخلية	-	2	2	3
	CH105	أسس كيمياء حيوي (1)	-	2	2	3
2	BT301	فيروسات	BT101	2	4	3
	BT315	فسيولوجي كائنات دقيقة	BT101	2	2	3
	BT106	منظومة بيئية	-	2	2	3
	CH211	كيمياء فيزيائية: ديناميكا حرارية وإتزان صفي	-	2	3	3
	CH231	كيمياء غير عضوية	-	3	-	3
	CH243	أسس كيمياء حيوي (2)	-	2	3	3
3	BT201	علم البكتيريا	BT101	2	4	3
	BT203	فطريات	BT101	2	4	3
	BT320	بيئة ميكروبات	BT101	2	2	3
	CH312	كيمياء مستحضرات طبية	-	2	2	3
	CH347	كيمياء عضوية طيفية	-	2	2	3
	CH331	كيمياء العناصر الانتقالية+ تناسقية	-	2	3	3
	CH353	كيمياء دوائية	-	2	3	3
	BT321	ميكروبيولوجيا طبية	-	2	2	3
4	BT401	أمراض نبات	BT201	2	2	3
	CH447	كيمياء المنتجات الطبيعية	BT201, BT203	2	4	3
	CH444	كيمياء التحاليل الطبية	BT201, BT203	2	2	3
	CH414	كيمياء خامات حيوية	-	2	2	3
	CH436	كيمياء الصناعات العضوية وغير العضوية	-	2	3	3
	BT406	بحث ومقال	-	2	2	3

ثانياً: متطلبات تخصص ميكروبيولوجي/كيمياء حيوي الاختيارية (36 ساعة معتمدة)

المستوى	كود المقرر	اسم المقرر	المتطلب السابق	عدد الساعات		
				نظري	عملي وتطبيقي	معتمدة
1	BT114	نباتات طبية	-	2	2	3
	BT115	تلوث بيئي و ملوثات ميكروبية	BT101	2	2	3
	BT107	قياسات الجودة	-	2	2	3
	BT218	تنوع حيوي ومحميات طبيعية	BT106	2	3	3
	CH103	كيمياء عضوية	-	2	3	3
2	BT219	تكنولوجيا حيوية و زراعة أنسجة	BT101	2	2	3
	BT220	خمائر	BT203	2	3	3

3	2	2	BT101	معالجة مياه	BT419	
3	4	2	-	وراثة ميكروبات وهندسة وراثية	BT226	
3	2	2	BT101	أكتينوميسينات	BT216	
3	3	2	BT103	معلوماتية حيوية	BT222	
3	3	2	-	أعشاب بحرية	BT302	
3	3	3	-	كيمياء تحليلية	CH221	
3	3	2	-	كيمياء عضوية أروماتية	CH241	
3	2	2	BT101	بيولوجيا التكافل	BT319	
3	4	2	BT101	أبيض ومركبات ثانوية	BT221	
3	2	2	-	ميكروبيولوجيا الأغذية وسموم ميكروبية	BT322	
3	3	2	BT201, BT203	تحلل احيائي	BT325	
3	2	2	BT315	سموم الطحالب	BT407	
3	3	2	BT101	مخصبات تربة حيوية	BT317	3
3	2	2	-	تطبيقات إحصائية في البيولوجي	BT318	
3	2	2	-	كيمياء عضوية بيئية	CH348	
3	3	2	-	كيمياء تحليل مياه	CH321	
3	2	2	-	كيمياء تحليلية حيوية	CH322	
3	3	2	-	كيمياء البيئة	CH337	
3	2	2	BT201, BT203	مناعة وأمراض الدم	BT422	
3	2	2	BT201	تحاليل طبية	BT420	
3	3	2	BT201	مقاومة بيولوجية	BT416	
2	-	2	BT201, BT203	ميكروبيولوجيا تطبيقية صناعية	BT421	
3	2	2	BT103	تحليل البروتينات والجينات	BT425	4
3	2	2	BT203	فطريات طبية	BT324	
3	2	2	-	كيمياء المبيدات	CH446	
3	3	2	-	كيمياء نباتية	CH445	
3	1	2	-	كيمياء تحليلية كهربائية	CH422	

ملحوظة: يختار الطالب عدد (9) تسع ساعات معتمدة من كل مستوى

برنامج الفيزياء

أولاً: متطلبات البرنامج الإلزامية (72 ساعة معتمدة):

عدد الساعات				متطلبات المقرر	إسم المقرر	كود المقرر
معمدة	تطبيقات	عملي	نظري			
3		2	2	PH101	موجات	PH201
3		2	2	PH102	كهرومغناطيسية	PH202
3		2	2	PH101	ديناميكا حرارية	PH203
3		2	2	PH102	دوائر كهربائية	PH204
3		2	2	----	فيزياء الحالة الجامدة I	PH205
3	1	1	2	-----	فيزياء ذرية I	PH206
3		2	2	PH102	ضوء فيزيائي	PH207
3		2	2	-----	إلكترونيات I	PH208
3		2	2	-----	فيزياء نووية I	PH211
3	2		2	MT103	رياضة متنوعة	PH213
3	2		2	-----	فيزياء رياضية I	PH214
3		2	2	CH101	كيمياء متنوعة	PH215
3	2		2	PH206	ميكانيكا الكم I	PH301
3	2		2	PH202	إلكتروديناميكا	PH302
3	2		2	PH203	فيزياء إحصائية	PH303
3	2		2	PH301	ميكانيكا الكم II	PH320
3		2	2	PH205	فيزياء الحالة الجامدة II	PH321
3	2		2	PH214	فيزياء حسابية وتحليل عددي	PH322
3		2	2	PH211	فيزياء نووية II	PH323
3	2		2	PH320	ميكانيكا الكم III	PH401
3		2	2	PH304	توصيف مواد	PH416
3		2	2	-----	فيزياء التعدين	PH418
3		6		يطرح في الفصل الأخير	مقال وبحث	PH430
3		2	2	PH323 PH330	فيزياء نووية III	PH431

ثانياً: متطلبات البرنامج الاختيارية (36 ساعة معتمدة):

عدد الساعات				متطلبات المقرر	إسم المقرر	كود المقرر
معمدة	تطبيقات	عملي	نظري			
2			2		فيزياء الإلكترون	PH209
3	2		2		حيود الأشعة السينية و علم البلورات	PH210
3	1	1	2	PH206	فيزياء ذرية II	PH212
2			2	PH209	الميكروسكوب الإلكتروني	PH304
3	2	-	2	CH102	كيمياء البوليمرات العضوية	CH313
3		2	2		معالجات دقيقة	PH423
3	1	1	2	PH207	فيزياء الليزر	PH306
3		2	2	PH102	خصائص الألياف الضوئية	PH307

3		2	2	PH208	إلكترونيات رقمية I	PH308
3		2	2	PH102	المواد المغناطيسية	PH309
3		2	2	PH205	موصلات فانقة التوصيل	PH310
3		2	2	PH205	فيزياء أشباه الموصلات	PH311
3		2	2		فيزياء بينية I	PH312
2			2	ZL101	فيزياء حيوية	PH313
3		2	2	PH212	أطياف جزيئية	PH324
3		2	2	-----	فيزياء المواد	PH325
2			2	PH310	فيزياء الحرارة المنخفضة	PH326
2			2	PH209	فيزياء السطوح	PH327
3		2	2	CH313	فيزياء البوليميرات I	PH328
2			2	PH311	أغشية رقيقة I	PH329
3	2		2	PH320	النظرية النسبية	PH330
2			2	PH302	فيزياء البلازما	PH332
3		2	2	PH308	إلكترونيات رقمية II	PH333
3		2	2	PH211	فيزياء إشعاعية	PH335
3		2	2	تحدد بالقسم	مقرر خاص I	PH337
3		2	2	تحدد بالقسم	مقرر خاص II	PH338
2			2	PH312	فيزياء بينية II	PH402
3	2		2	PH323 PH332	فيزياء المفاعلات و الطاقة النووية السلمية	PH403
3	2		2	PH303 PH320 PH323	فيزياء الجسيمات I	PH404
2			2	PH325	فيزياء المادة النانوية	PH406
3		6		PH333	ورشة إلكترونيات I	PH407
3		2	2	PH309 PH311	الاجهزة والمواد الكهربية والضوئية والمغناطيسية	PH408
2			2	PH329	أغشية رقيقة II	PH409
3		2	2	PH321	فيزياء الحالة الجامدة III	PH417
2			2	PH335	الإتلاف الإشعاعي فى الجوامد	PH419
2			2	PH321	فيزياء الحديديات	PH433
3	2		2	PH306 PH307	الضوء غير الخطي	PH437
3		6		PH407	ورشة إلكترونيات II	PH438
3		6		PH306 PH307	ورشة في البصريات	PH439
3		2	2	تحدد بالقسم	مقرر خاص III	PH454
3		2	2	تحدد بالقسم	مقرر خاص IV	PH455

برنامج البيوتكنولوجى والبيئة البحرية

أولاً: متطلبات تخصص البيوتكنولوجى والبيئة البحرية الاجبارية (72 ساعة معتمدة)

الرقم	اسم المقرر	متطلبات سابقة	الساعات	
			نظري	عملي وتطبيقات
MR 101	مقدمة فى علوم البحار	-----	2	2
MR 201	اوليات و اسفنجيات و جوفمعويات بحرية	MR101	2	2
MR 202	حلقيات و رخويات بحرية	MR101	2	2
MR 211	بيولوجيا اسماك	MR101	2	2
MR 221	نباتات بحرية	MR101	2	2
MR 231	كيمياء بحرية (1)	MR101	2	2
MR 241	جيولوجيا بحرية (1)	MR101	2	2
MR 251	فيزياء بحرية (1)	MR101	2	2
MR 301	قشريات و جلد شووكيات بحرية	MR 201+MR202	2	2
MR 302	هائمات حيوانية	-----	2	2
MR 311	أساسيات المصايد البحرية	MR 211	2	2
MR 332	التلوث البحرى	MR 231	2	2
MR 333	تطبيقات حيوية بحرية (1)	MR231	2	2
MR 362	بنيات شعاب مرجانية	MR 201+ MR231+ MR251	2	2
MR 363	بنية المياه العذبة و البحيرات	MR231+ MR251	2	2
MR 415	ثدييات و طيور بحرية	MR362+ MR363	2	2
MR 433	الاختبارات الحيوية	MR333	2	2
MR 434	تطبيقات حيوية بحرية (2)	MR333	2	2
MR 461	نظم بيئية وساحلية	MR362+ MR363	2	2
MR 462	محميات طبيعية	MR362+MR363	2	2
MR 464	تقييم الأثر البيئى و التشريعات البيئية	MR362+MR363	2	2
MR 466	البيئات السحيقة	MR362+ MR363	2	2
MR 481	تكنولوجيا تحلية المياه و انتاج الطاقة	MR251+MR333	2	2
MR 491	مقال و بحث	موافقة مجلس القسم	2	2

ثانياً: متطلبات تخصص البيوتكنولوجى والبيئة البحرية الاختيارية (36 ساعة معتمدة)

الساعات		نظري	متطلبات سابقة	اسم المقرر	الرقم
معمدة	عملي وتطبيقي				
3	2	2	MT 131+MR101	تطبيقات احصائية فى علوم البحار	MR271
3	2	2	MR201+MR201+MR202+MR221	احياء قاع	MR 303
3	2	2	MR 211	اساسيات الاستزراع المانى	MR 312
3	2	2	MR 231	كيمياء بيئية بحرية	MR 334
3	2	2	MR 231	كيمياء حيوية بحرية	MR 335
3	2	2	MR 241	جيولوجيا بحرية (2)	MR 341
3	2	2	MR 241	رسوبيات بحرية	MR 343
2	0	2	MR101	القانون البحرى	MR 381
3	2	2	MR101 +MR271	طرق المسح و التصوير تحت الماء	MR 381
3	2	2	MR211+MR301	سلوك احياء بحرية	MR 401
3	2	2	MR311	تكنولوجيا تصنيع اسماك	MR 414
3	2	2	MR362+MR363	هيدروجرافيا البحار و المحيطات	MR 452
3	2	2	-----	تطبيقات فى الاستشعار عن بعد فى البيئة البحرية	MR 453
3	2	2	MR362+MR363	ادارة وتنظيم السواحل	MR 463
3	2	2	MR362	بيئة اسماك شعاب مرجانية	MR 465

برنامج علوم البترول والمياة (برنامج خاص بمصروفات)

مقررات برنامج علوم البترول والمياة (إجمالي متطلبات التخرج = 141 ساعة معتمدة)

المستوى الأكاديمي الأول

(1) الفصل الدراسي الأول

مجموع الدرجات	توزيع الدرجات			أجمالي الساعات المعتمدة	ساعات التدريس		المقررات المطلوبة	أسم المقرر	كود المقرر
	شفوي	عملي	تحريري		عملي وتمارين	محاضرة			
100	10	30	60	2	-	2	-	جيولوجيا طبيعية (عمليات داخلية وخارجية)	PWC 111
100	10	30	60	2	2	1	-	مقدمة فى المعادن والصخور	GEO 111
150	15	45	90	3	2	2	-	كيمياء فيزيائية	CHM 111
150	15	45	90	3	2	2	-	فيزياء عامة (1)	PHS 111
150	15	45	90	3	2	2	-	رياضيات عامة (1)	MAS 111
100	10	30	60	2	2	1	-	تصنيف ملكة حيوانية	ZOL 111
100	10	30	60	2	-	2	-	لغة إنجليزية	HUM 111
850	50	150	350	17	10	12		الأجمالي	

المستوى الأكاديمي الأول

(2) الفصل الدراسي الثاني

مجموع الدرجات	توزيع الدرجات			أجمالي الساعات المعتمدة	ساعات التدريس		المقررات المطلوبة	أسم المقرر	كود المقرر
	شفوي	عملي	تحريري		عملي وتمارين	محاضرة			
100	10	30	60	2	2	1	GEO 111	بصريات معادن	PWC 121
100	10	30	60	2	2	1	--	جيومورفولوجيا	PWC 122
150	15	45	90	3	2	2	--	مقدمة فى الجيوفيزياء	PWC 123
150	15	45	90	3	2	2	--	كيمياء عضوية	CHM 121
150	15	45	90	3	2	2	--	فيزياء عامة (2)	PHS 121
150	15	45	90	3	2	2	--	رياضيات عامة (2)	MAS 121
100	10	30	60	2	-	2	--	ثقافة اسلامية	HUM 121
900	90	270	540	18	12	12		الأجمالي	

بالإضافة الى رحلتين حقليتين خلال الفصل الدراسي

المستوى الأكاديمي الثاني

(3) الفصل الدراسي الثالث

مجموع الدرجات	توزيع الدرجات			أجمالي الساعات المعتمدة	ساعات التدريس		المقررات المطلوبة	أسم المقرر	كود المقرر
	شفوي	عملي	تحريري		عملية وتمرين	محاضرة			
100	10	30	60	2	2	1	GEO111	صخور رسوبية	PWC 231
100	10	30	60	2	2	1	--	حفریات كبيرة	PWC 232
150	15	45	90	3	2	2	--	جيولوجيا تركيبية	PWC 233
150	15	45	90	3	2	2	PHS 111	فيزياء الموجات	PHS 231
150	15	45	90	3	2	2	CHM 111	كيمياء تحليلية	CHM 231
150	15	45	90	3	2	2	MAS 121	معادلات تفاضلية	MAS 231
100	10	30	60	2	-	2	---	حقوق الإنسان	HUM 231
900	90	270	540	18	12	12	الأجمالي		

المستوى الأكاديمي الثاني

(4) الفصل الدراسي الرابع

مجموع الدرجات	توزيع الدرجات			أجمالي الساعات المعتمدة	ساعات التدريس		المقررات المطلوبة	أسم المقرر	كود المقرر
	شفوي	عملي	تحريري		عملية وتمرين	محاضرة			
100	10	30	60	2	2	1		مصادر المياه	PWC 241
100	10	30	60	2	2	1		حفریات دقيقة	PWC 242
150	15	45	90	3	2	2	PWC 231	ترسيب	PWC 243
150	15	45	90	3	2	2	GEO 111	جيوكيمياء	PWC 244
100	10	30	60	2	3	1		مساحة حقلية	PWC 245
150	15	45	90	3	2	2		تحليل المتجهات	MAS241
100	10	30	60	2	2	1	---	تصنيف مملكة نباتية	BOT 241
850	85	255	510	17	15	10	الأجمالي		

بالإضافة الى رحلتين حقليتين خلال الفصل الدراسي

المستوى الأكاديمي الثالث
(5) الفصل الدراسي الخامس

مجموع الدرجات	توزيع الدرجات			أجمالي الساعات المعتمدة	ساعات التدريس		المتطلبات	أسم المقرر	كود المقرر
	شفوي	عملي	تحريري		عملية وتمرين	محاضرة			
150	15	45	90	3	2	2	PWC 231	تحليل أحواض ترسيب	PWC 351
100	10	30	60	2	2	1	PWC 241	هيدروجيولوجيا	PWC 352
100	10	30	60	2	2	1	PWC 232	طبقات	PWC 353
150	15	45	90	3	2	2	PWC 123	جيوفيزياء سيزمية	PWC 474
100	10	30	60	2	2	1	PHS 111	فيزياء الجوامد	PHS 351
150	15	45	90	3	2	2		كيمياء البترول **	CHM 351
150	15	45	90	3	2	2		هيدروجيولوجيا السدود **	PWE 355
150	15	45	90	3	2	2		النشاط الإشعاعي فى حقول الزيت **	PWE 356
150	15	45	90	3	2	2	--	مصادر طاقة **	PWE 357
900	90	270	540	18	14	11		الأجمالى	

المستوى الأكاديمي الثالث
(6) الفصل الدراسي السادس

مجموع الدرجات	توزيع الدرجات			أجمالي الساعات المعتمدة	ساعات التدريس		المتطلبات	أسم المقرر	كود المقرر
	شفوي	عملي	تحريري		عملية وتمرين	محاضرة			
100	10	30	60	2	2	1	PWC 244	هيدروجيوكيمياء	PWC 361
150	15	45	90	3	2	2	PWC 242	جيولوجيا مصر الفانيروزوى	PWC 362
100	10	30	60	2	3	1	PWC 245	أستشعار من بعد ونظم المعلومات الجغرافية	PWC 363
150	15	45	90	3	2	2	PWC 123	تسجيلات الأبار	PWC 481
100	10	30	60	2	2	1	PHS 111	ديناميكا الموائع	PHS 361
150	15	45	90	3	2	2		تقييم جودة المياه **	PWE 366
150	15	45	90	3	2	2		خصائص خزانات المياه الجوفية **	PWE 367
150	15	45	90	3	2	2		تتابع طباقى **	PWE 368
150	15	45	90	3	2	2		خصائص الغاز الطبيعي **	PWE 369
900	90	270	540	18	15	11		الأجمالى	

** يختار الطالب مقررين اختياريين فقط بالإضافة الى رحلتين حقليتين خلال الفصل الدراسي

المستوى الأكاديمي الرابع
(7) الفصل الدراسي السابع

مجموع الدرجات	توزيع الدرجات			أجمالي الساعات المعتمدة	ساعات التدريس		المقررات المطلوبة	أسم المقرر	كود المقرر
	شفوى	عملى	تحريري		عملية وتمرين	محاضرة			
100	10	30	60	2	-	2	PWC 352	هيدروجيولوجية مصر	PWC 471
150	15	45	90	3	2	2	PWC 351	جيولوجيا البترول والغاز الطبيعي	PWC 472
100	10	30	60	2	2	1	PWC 233	جيولوجيا تحت السطحية	PWC 473
150	15	45	90	3	2	2	--	جيوفيزياء ثقالية ومغناطيسية	PWC 354
100	10	30	60	2	-	2	PWC 241	حفر وتنمية الآبار	PWC 475
150	15	45	90	3	2	2	--	الأمان البيئي للزيت والغاز **	PWE 485
150	15	45	90	3	2	2	--	هيدروجيولوجيا الوديان **	PWE 477
150	15	45	90	3	2	2	--	نمذجة المياه الجوفية **	PWE 478
150	15	45	90	3	2	2	--	صناعة البترول **	PWE 479
900	90	270	540	18	10	12	الأجمالي		

المستوى الأكاديمي الرابع
(8) الفصل الدراسي الثامن

مجموع الدرجات	توزيع الدرجات			أجمالي الساعات المعتمدة	ساعات التدريس		المقررات المطلوبة	أسم المقرر	كود المقرر
	شفوى	عملى	تحريري		عملية وتمرين	محاضرة			
150	15	45	90	3	2	2	PWC 123	جيوفيزياء كهربية وكهرومغناطيسية	PWC 364
150	15	45	90	3	2	2	PWC 474	معالجة ونمذجة بيانات سيزمية	PWC 482
150	15	45	90	3	2	2		بتروفيزياء	PWC 483
100	40	-	60	2	-	2	--	مشروع التخرج	PWC 484
150	15	45	90	3	2	2	--	الأقاليم البترولية فى مصر **	PWE 476
150	15	45	90	3	2	2		معالجة وأنتاج المياه **	PWE 486
150	15	45	90	3	2	2	PWC 361	هيدروجيولوجيا النظائر **	PWE 487
150	15	45	90	3	2	2	--	الأدارة والتسويق **	PWE 488
850	115	225	510	17	10	12	الأجمالي		

** يختار الطالب مقررين اختياريين فقط بالإضافة الى رحلتين حقليتين خلال الفصل الدراسي

ضوابط ضمن سير العملية التعليمية

- ١- وضع جداول دراسية ثابتة المواعيد والأماكن لجميع المقررات التي تدرسها الكلية مع مراعاة التنسيق مع الكليات الأخرى في حالة مشاركة أكثر من كلية في تدريس مقررات بذات الكلية.
- ٢- تعليق الجداول الدراسية في أماكن ظاهرة للطلاب على أن تشمل مكان وزمان المحاضرة واسم القائم بالتدريس (مراعاة إعادة إدارة الجامعة بنسخ منها) .
- ٣- متابعة الإلتزام بمواعيد وأماكن المحاضرات والمعامل المدرجة بالجداول المعتمدة من الكلية وعدم إجراء أى تعديل عليها إلا لظروف قهرية بموافقة كتابية من رئيس القسم واعتماد عميد الكلية (إخطار إدارة الجامعة بأي تعديلات في الجداول) .
- ٤- تعليق جدول محاضرات كل مدرج على الباب الخاص به وكذلك الأمر بالنسبة للمعامل
- ٥- تعليق جدول الساعات المكتبية على باب عضو هيئة التدريس مع ضرورة التواجد خلال الساعات المكتبية داخل المكتب (ساعة مكتبية / ساعة تدريسية).
- ٦- التأكيد على توزيع محتوى المقرر على الطلاب وعرض امتحان قياس مدى رضا الطلاب في المحاضرة الأولى من كل مقرر .
- ٧- تحديد كتاب مرجعي للطلاب لكل مقرر دراسي أو توفير الكتاب الجامعي مع التأكيد على ضرورة الإلتزام بمواصفات الكتاب الجامعي والمعتمدة من مجلس الجامعة وذلك للمقررات التي ليس لها كتاب مرجعي علي أن يتم اعتماده من مجلس القسم المختص.
- ٨- توفير (٥) نسخ من كل كتاب جامعي بمكتبة الكلية ونسخة لدى رئيس القسم وأخرى لدى عميد الكلية .
- ٩- التأكيد على السادة أعضاء هيئة التدريس والهيئة المعاونة على الإلتزام بالمحتوى المقرر للدراسي .
- ١٠- التأكيد على السادة أعضاء هيئة التدريس بضرورة التواصل مع الطلاب والتحاور معهم وحل مشكلاتهم وحسن معاملتهم .
- ١١- استخدام الوسائط المتعددة والنماذج ووسائل المحاكاة لتحقيق أعلى استفادة للطلاب .
- ١٢- التأكيد على ضرورة رصد حضور وغياب الطلاب وعدم السماح لغير المقيدون بالكشوف بحضور المحاضرات .
- ١٣- الحرص على استخدام طرق غير تقليدية في التدريس مثل حل المشكلات - العصف الذهني - العمل في مجموعات صغيرة وغيره ...
- ١٤- إجراء تقويم دوري للطلاب على مدار الفصل الدراسي .
- ١٥- طرح امتحان مدى رضا الطلاب في آخر ١٥ دقيقة من محاضرات الأسبوع الثاني عشر أو الثالث عشر من الدراسة وإجراء عمليات التحليل الإحصائي لها وعرض نتائج التحليل على عضو هيئة التدريس بعد إعلان نتائج امتحانات الفصل الدراسي الثاني .
- ١٦- ضرورة القيام بأعمال الإرشاد الأكاديمي طبقاً للجداول المعدة لذلك وعدم السماح للطلاب القيام بتسجيل المقررات بمفلاتهم وذلك في الكليات التي تعمل بنظام الساعات المعتمدة.

(Handwritten signature)

ادارة شؤون الطلاب

الخدمات التي تقدمها ادارة شؤون الطلاب:

- ❖ استقبال الطلاب الجدد وإنهاء الإجراءات الخاصة بقيدهم بعد ورود ملفاتهم وتسجيلهم بدءا من الكشف الطبي ثم تشعيبيهم وتحصيل المصروفات واستخراج الكارنيه و متابعة موقف التجنيد للذكور منهم ومتابعة انتظامهم فى الدراسة من خلال إعلامهم بالجداول الدراسية وإرشادهم على أماكن الدراسة النظرية والعملية.
- ❖ تيسير إجراءات تسكين الطلاب فى المدن الجامعية من خلال اعتماد استمارات المدن الجامعية
- ❖ استخراج شهادات القيد اللازمة للجهات التى يطلب الطالب مخاطبتها مثل شركات الأتوبيس أو الشؤون الاجتماعية او الجوازات او جهة عمل الوالد.
- ❖ اعتماد الاستمارات التى يطلب الطالب المقيد بالكلية اعتمادها مثل استمارات البطاقة الشخصية - الاشتراكات بالقطارات .
- ❖ إنهاء إجراءات تأجيل التجنيد للطلاب كل فى موعده
- ❖ مخاطبة الأقسام العلمية لإرسال خطة التدريب الصيفى لطلاب الفرقة الثالثة بكل قسم لعرضها على لجنة شؤون الطلاب ومجلس الكلية ثم اعتمادها من السيد الأستاذ الدكتور/ نائب رئيس الجامعة لشؤون الطلاب
- ❖ إنهاء إجراءات تحويل الطلاب من والى الكلية وإرسال واستقبال ملفات الطلاب المحولين وعمل بيانات الحالة اللازمة لذلك .
- ❖ إنهاء كشوف المكافأة للطلاب المتفوقين المستحقين مكافأة التفوق وهم الحاصلين على 80% فأكثر بالثانوية العامة بالنسبة لطلاب الفرقة الأولى والطلاب الحاصلين على تقدير ممتاز وجيد جدا مع استمرار التفوق لطلاب الفرق الثانية والثالثة والرابعة .
- ❖ متابعة التحاق الطلاب بدورات التربية العسكرية وحصولهم على شهادة اجتياز الدورة
- ❖ مراقبة تحصيل مقابل ما ألتفه الطالب دون عمد من أدوات معملية أثناء حضوره الدروس العملية وفقا لما يرد إلى القطاع من الأقسام من كشوف خاصة بذلك .
- ❖ إعداد الجداول الدراسية لطلاب الفرق الأربع فى كلية العلوم بالإضافة إلى الفرقة الإعدادية لكلية الصيدلة فى الفصلين الدراسيين الأول والثانى ومتابعة تنفيذ هذه الجداول وتحديد المدرجات اللازمة بالتنسيق مع الأقسام المختلفة
- ❖ إعداد جداول الامتحانات للفرق الأربع بكلية العلوم والإشراف الكامل على تنفيذ هذه الجداول.
- ❖ إعداد لجان الامتحانات التى يؤدى الطلاب الامتحانات النظرية بها
- ❖ عمل بطاقات دخول الامتحان لطلاب الفرقة الأربعة مرفقا بها صورة طبق الأصل من شهادة الميلاد والبطاقات معتمدة وتسلم لشؤون الطلاب المركزية .

آليات التقدم بإلتماس لإعادة رصد الدرجات

- يتقدم الطالب الذى يرغب فى إعادة رصد درجاته بطلب إلى السيد أ.د/ وكيل الكلية لشئون التعليم والطلاب يطلب فيه إعادة رصد درجات مقرر ما.
- يسدد الطالب الرسوم المقررة نظير التقدم بالإلتماس (100جنيهاً) لكل مادة يعاد رصد درجاتها .
- تشكل لجنة من أ.د/ وكيل الكلية – رئيس الكنترول وأستاذ المادة .
- يحدد أ.د/ وكيل الكلية موعد لإعادة رصد الدرجات .
- يعلم الطالب بموعد إنعقاد اللجنة والتي تتم فى حضور الطالب حتى يتمكن من الإطلاع على ورقته فى وجود أعضاء اللجنة .
- وأن يُقدم الطالب الإلتماس خلال اسبوعين من إعلان النتيجة وألا يسقط حقه إذا تقدم بعد هذا التاريخ. ويتم تحديد موعد إنعقاد اللجنة عند تقدم الطالب بطلب الإلتماس ليتمكن من حضور اعادة الرصد.
- وفي حالة وجود تعديل فى النتيجة يتم إعلان النتيجة المعدلة علي طلاب الفرقة مع اعلان وحدة الجودة بالكلية
- يتم التأكد من أن جميع أجزاء الورقة تم تصحيحها .
- يتم التأكد من جمع الدرجات التى حصل عليها الطالب على كل جزء من أجزاء السؤال الواحد وأن جميع الدرجات المدونة داخل كراسة الإجابة قد تم رصدها على غلاف الكراسة.
- يتم التأكد من تجميع الدرجات المدونة على غلاف الكراسة .
- فى حالة ثبوت أحقية الطالب فى التظلم يسترد قيمة الإلتماس وإذا لم يثبت أحقية الطالب فى التظلم تؤول قيمة التظلم إلى الجامعة وتوزع كالاتى :-
- * 50جنيه للجنة فحص الإلتماسات .
- * 50جنيه لصندوق الخدمات التعليمية .

الدعم الطلابي

يوجد بالكلية أوجه كثيرة للدعم الطلابي ومنها:

- 1- متاح للطلاب مقابلة وكيل الكلية لشئون التعليم والطلاب فى اى وقت لحل المشاكل اليومية
- 2- يوجد بالكلية وحدة الدعم الطلاب التابعه لمركز الدعم الأكاديمي والطلابي على مستوى الجامعة لدعم الطلاب المتفوقين والمتعثرين وذوي الاحتياجات الخاصة والخدمات الأخرى المتعلقة بالطلاب.
- 3- تعقد اجتماعات دورية مع الطلاب للحوار والتعرف على المشاكل والمصاعب الجماعية التي تعترضهم والعمل على حلها في أسرع وقت
- 4- توجد وحدة لرعاية الطلاب المتعثرين وأخرى للطلاب المتفوقين
- 5- عند إعداد الجداول الدراسية يؤخذ فى الاعتبار ترك أوقات فارغة حتى يتمكن الطلاب من ممارسة الأنشطة المختلفة.
- 6- الطلاب يشاركون بحرية تامة فى وضع جداول الامتحانات.
- 7- إجراءات قيد الطلاب واضحة ومعلنة وتتم فى سهولة ويسر.
- 8- توجد لوحة إعلانات فى إدارة الكلية والأقسام العلمية فى مكان واضح لإعلام الطلاب بأى شيء مطلوب منهم.
- 9- يستطيع الطلاب الحصول على جداول الدراسة والامتحانات من لوحة الإعلانات أو الأقسام العلمية أو من موقع الكلية على شبكة الانترنت.
- 10- الساعات المكتبية الخاصة بالطلاب محددة ومعلنة على أبواب مكاتب السادة أعضاء هيئة التدريس.
- 11- لكل مجموعة من الطلاب مرشد أكاديمي يتولى إرشادهم علميا وحل أية عقبات قد يتعرض لها الطلاب فى الأقسام العلمية تحت إشراف أ.د. وكيل الكلية لشئون التعليم والطلاب.
- 12- يوجد العديد من الأنشطة الرياضية والاجتماعية والثقافية بالكلية يستطيع الطلاب المشاركة فيها بحرية تامة وبمشاركة السادة أعضاء هيئة التدريس ومعاونيهم.
- 13- يتم تصميم استبيانات للطلاب يقوم الطالب باستيفائها بحرية تامة ودون تدخل للتوصل إلى مدى رضا الطلاب عن العملية التعليمية والأنشطة الطلابية.
- 14- يوجد فى مداخل مباني الأقسام العلمية سلاسل منزلقه لمساعدة الطلاب ذوى الاحتياجات الخاصة.
- 15- يوجد بالكلية دليل للطلاب يضم جميع المعلومات والإجراءات التى يحتاجها الطالب.
- 16- يوجد بالجامعة خطة لتحويل المقررات الكترونيا.
- 17- يوجد بالكلية صندوق شكاوى يتيح للطلاب تقديم الشكاوى مع ضمان احترام السرية.
- 18- الطلاب غير قادرين ماديا يتم دعمهم من خلال صندوق التكافل الاجتماعي بالكلية طبقا للإجراءات التالية:

المساعدات المادية وتشمل:

- مساعدة مالية تصرف للطلاب الذين لهم ظروف اجتماعية واقتصادية صعبة

المساعدات العينية وتشمل:

- عمل بيان حالة للطلاب المحتاجين مساعدة طبية (نظارة طبية – عمليات جراحية – أجهزة تعويضية) وتحويلهم إلى التكافل الاجتماعي المركزي
- حصول الطلاب المتقدمين للصندوق لبعض الكتب مجانا أو بنصف الثمن

ولحصول الطالب على المساعدة يتقدم بالمستندات التالية إلى إدارة رعاية الطلاب بالكلية:

- طلب باسم ا.د / رئيس مجلس إدارة صندوق التكافل الاجتماعي بالكلية يذكر فيه الطالب نوع المساعدة المطلوبة
 - بحث اجتماعي من أقرب وحده اجتماعية تابع لها السكن
 - صورة بطاقة الطالب
 - صورة بطاقة ولى الأمر
 - مفردات مرتب ولى الأمر- المعاش- الحيازة الزراعية- بطاقة المهن الحرة
- وهناك مساعدات مالهية وعينية أخرى :**
- - مساعدة خيريه تبرعات من بعض السادة أعضاء هيئة التدريس للطلاب الغير قادرين لدفع الرسوم الدراسية لهم وشراء بعض الكتب
 - - وملابس جديدة أو مستعملة وفي حالة جيدة لتوزيعها على لغير القادرين

وحدة الدعم الطلابي

في إطار التوجه الاستراتيجي لقطاع شؤون التعليم و الطلاب نحو تقديم خدمة تعليمية متميزة للطلاب وفق الأساليب الحديثة في مجال التعليم الجامعي, فقد بادر القطاع بإنشاء مركز الدعم الأكاديمي للطلاب بالجامعة بهدف رعاية الطلاب المتفوقين و الإرتقاء بمستوي الطلاب المتعثرين و ذوي الإحتياجات الخاصة و تقديم الدعم الأكاديمي الذي يحتاجه الطلاب خلال دراساتهم الجامعية. و منه قد تم تأسيس وحدة للدعم الأكاديمي بكليات الجامعة.

الرؤية

تهيئة بيئة جامعية داعمة للتفوق و التميز الطلابي

الرسالة

تقديم الدعم و الرعاية المناسبة للطلاب المتفوقين و الموهوبين و الإرتقاء بمستوي الطلاب المتعثرين و ذوي الإحتياجات الخاصة و الدعم الأكاديمي للعملية التعليمية.

مهام الوحدة

- 1- وضع خطة للإشراف الأكاديمي علي الطلاب.
- 2- نشر الوعي بين الطلاب حول ماهية الوحدة و أهدافها و كيفية الإستفادة من خدماتها.
- 3- دعم الطلاب المتفوقين و الموهوبين علمياً من خلال الآليات المتاحة.
- 4- إتخاذ ما يلزم للإرتقاء بمستوي الطلاب المتعثرين و إيجاد الحلول لمشكلاتهم الأكاديمية.
- 5- تقديم الدعم للطلاب ذوي الإحتياجات الخاصة و توفير السبل لاستكمال دراستهم.

- 6- النظر في شكاوي الطلاب ذات الطبيعة الأكاديمية و استنباط الحلول المناسبة.
- 7- حل مشاكل الطلاب الأكاديمية و التعليمية بالتنسيق مع السادة أعضاء هيئة التدريس.

الهيكل التنظيمي للوحدة

م	الاسم	المهام
1	أ.د/ وكيل الكلية لشئون التعليم والطلاب	رئيس الوحدة
2	د/ سوزان على محمد محمد	مدير الوحدة/ رئيس لجنة إعداد المؤتمر الطلابي السنوي.
3	أ.د/ مدير وحدة الجودة بالكلية	مدير وحدة الجودة بالكلية
4	د/ نهال عبد الحميد كامل	رئيس لجنة دعم الطلاب المتعثرين
5	د/ محمد شعبان نافع	رئيس لجنة دعم الطلاب ذوي الاحتياجات الخاصة.
6	د/سارة محلب	رئيس لجنة دعم الطلاب المتفوقين
7	د/ اميرة احمد	رئيس لجنة الدعم الأكاديمي للطلاب
8	أ/ عاطف تمام	مدير إدارة رعاية الطلاب
9	أ/ سيد إبراهيم عبد الفتاح الفرماوى	مدير إدارة شئون الطلاب

الارشاد الأكاديمي

- ❖ تقوم خدمة الارشاد الأكاديمي على تقديم المشورة للطلاب فى المجال الأكاديمي بشكل خاص.
- ❖ يعين لكل مجموعة من الطلاب مرشدا أكاديميا من أعضاء هيئة التدريس بالقسم التابع له البرنامج العلمى.
- ❖ يساعد المرشد الأكاديمي الطلاب فى الشئون التالية:
 - اختيار المقررات الاختيارية وترتيب اختيار المقررات الاجبارية طبقا لقدرات الطالب والخطة التعليمية.
 - تعديل المسار التعليمي للطالب.
 - التدخل لحل مشاكل الطالب التعليمية لدى الأقسام العلمية التى يدرس بها الطالب.
 - توجيه الطالب للاستفادة من الدعم الصحى والمالى التى تقدمه الجامعة للطالب.
- ❖ معلومات عامة:
 - يحتفظ المرشد الأكاديمي بملف لكل طالب يضم جميع الاجراءات التى يقوم بها من تسجيل مقررات، تعديل مسار، الانذارات الأكاديمية، نتيجة الطالب وغيرها ويحصل الطالب على صورة من هذه الأوراق.
 - فى حال تغييب المرشد الأكاديمي عن الكلية لأى سبب من الأسباب كالسفر فى مهمات علمية أو أعاة يتم اختيار مرشد آخر وتنتقل اليه ملفات الطلاب.
 - يستمر الطالب مع مرشده الأكاديمي طوال مدة الدراسة داخل الكلية.

السجل الأكاديمي للطالب

❖ محتويات ملف الطالب لدى المرشد الأكاديمي:

- معلومات شخصية عن الطالب (تعبئة استمارة بيانات الطالب المرفقه).
- معلومات جامعية مثل رقم الطالب، تاريخ الإلتحاق بالكلية، حالة السكن (مدينة أو خارجي)، موقف التجنيد، هل الطالب محول من كلية أو جامعة أخرى.
- معلومات عن المرشد الأكاديمي (الإسم والوظيفة وموعد ومكان مقابلة الطالب دوريا).
- ملخص معلومات عامة عن الطالب وتشمل أنشطه الطالب خلال المرحلة ما قبل الجامعية والهوايات والأنشطة التي يمارسها.
- الخطة الدراسية الأولية للطالب وهي تعد عقب حضور الطالب اللقاء التعريفي بالكلية في أول فصل دراسي له بالكلية والتي يستمع فيها الطالب إلى شرح وتعريف بالكلية وأقسامها العلمية ويتعرف على واجباته وحقوقه بصورة عامة قبيل أن يحدد له مرشده الاكاديمي.
- وتعد هذه الخطة بمشاركة الطالب وتحدد فيها ملامح خطة الدراسة الأولية للطالب ومسار الخطة بصفة أولية.
- جدول تسجيل المقررات الدراسية الفعلية لكل فصل دراسي.
- خلال الفصل الدراسي يتلقى المرشد من شئون الطلاب ما يخص الطالب من إندارات غياب حتى يمكن تحليلها وحل المشاكل التي تسبب الغياب.
- يتلقى المرشد درجات إمتحانات أعمال السنة الفصلية الخاصة بالطالب ويدير موقفه معه حتى يمكن مساعدة الطالب على التحصيل الأفضل أو التوصية بالإنسحاب من مقرر أو إستبداله أو تغيير مسار الدراسة.
- يسجل المرشد بيانات الإعتذار عن المقررات وأسبابها.
- يحتفظ المرشد بصور لنماذج من أعمال الطالب خلال الفصل الدراسي مثل الأبحاث أو التقارير أو التمارين والمشروعات.
- يسجل المرشد موقف التدريب الصيفي بالكلية أو خارجها.
- يسجل حصول الطالب على جوائز تميز أو مكافأة تفوق.
- يسجل حصول الطالب على عقوبات تنظيمية.

- يسجل المرشد فى الملف الملاحظات التى ترد له من مرشدين آخرين أو من رعاية الشباب أو أساتذة المادة التى قد يحتاج للرجوع إليها فى حالة حدوث مشاكل مع الطالب.
- يحتفظ المرشد بسجل يحتوى على ملخص لقاءاته مع الطالب وبه أهم الملاحظات المرتبطة بأداء الطالب.
- ترسل لجنة رصد الدرجات نسخة من درجات الطالب النهائية للمرشد الأكاديمى تضاف لسجل الطالب.
- يسجل المرشد الأنشطة التى شارك فيها الطالب خلال الفصل وطريقة مشاركته (حضور، مشاهدة، أداء فعلى للنشاط) ومستوى المشاركة (على مستوى الكلية، الجامعة، الجامعات).
- تضاف التعديلات على خطة الدراسة وفق حالة الطالب.
- يسجل المرشد فى ملاحظاته مدى إنتظام الطالب فى مقابلاته ومدى إستجابته للنصائح المقدمة له والتطور فى شخصيته.

إدارة رعاية الطلاب والأنشطة الطلابية

لجان الاتحاد والأنشطة التي تقدمها رعاية الطلاب:

1- اللجنة الرياضية:

تهدف إلى بث الروح الرياضية بين الطلاب ومساعدة المتميزين منهم رياضياً إلى الرقى لأعلى مستوى اللياقة وتنظم الفرق الرياضية للاشتراك بها في المسابقات على مستوى الجامعة ويحتوى النشاط الرياضي على:

- 1- الألعاب الجماعية: قدم - سلة - طائر - يد (طلبة) - يد - سلة - طائر - (طالبات)
- 2- ألعاب المضرب: تنس طاولة - تنس ملاعب - اسكواش - كرة السرعة (طلبة وطالبات)
- 3- اللياقة البدنية: طلبة وطالبات
- 4- ألعاب القوى: طلبة وطالبات
- 5- المنازلات: مصارعة - ملاكمة - كمال أجسام (طلبة) - كاراتيه - جودو - تايكونندو.
- 6- السباحة.

2- اللجنة الاجتماعية:

اللجنة لها اهتمامات خاصة للطلاب ووجوه عديدة لكافة الأنشطة في صورة خدمات وأنشطة متعددة مثل.

- 1- الانتخابات الطلابية
- 2- مسابقة الشطرنج
- 3- الطالب والطالبة المثالية
- 4- التبرع بالدم
- 5- الموضوعات الاجتماعية
- 6- يوم العمل الاجتماعي
- 7- صندوق التكافل الاجتماعي مثل:
 - أ- الخدمات المادية وتشمل:

- مساعدة مالية تصرف للطلاب الذين لهم ظروف اجتماعية واقتصادية صعبة
 - مساعدة الطلاب على دفع مصاريف الكلية
 - صرف منحة مبارك
 - مساعدات مالية من ليلة القدر والتي تصرف عن طريق مؤسسة أخبار اليوم
- ب - الخدمات العينية وتشمل:

- توزيع ملابس مستعملة وفي حالة جيدة لغير القادرين
- حصول الطلاب المتقدمين للصندوق لبعض الكتب مجاناً أو بنصف الثمن
- عمل بيان حالة للطلاب المحتاجين مساعدة طبية - نظارة طبية- عمليات جراحية
- أجهزة تعويضية وتحويلهم إلى التكافل الاجتماعي المركزي.

3- اللجنة الثقافية:

نشر الثقافة بين الطلاب من خلال الندوات والمحاضرات. تشجيع المواهب العلمية والثقافية والأدبية واشتراكهم بأعمالهم الثقافية في مسابقات على مستوى الجامعة من خلال :

- 1- دوري المعلومات
- 2- الشعر والزجل
- 3- مجلات الحائط
- 4- الأبحاث الدينية والاقتصادية والسياسية والاجتماعية والعلمية والقومية
- 5- المقال
- 6- مسابقة حفظ القرآن الكريم

4- لجنة الأسر الطلابية:

يتم تكوينها في بداية العام الدراسي ولكل أسرة رائد من أعضاء هيئة التدريس بجانب مشرف من رعاية الشباب. وتهدف إلى خلق روح الجماعة بين الطلاب وتوثيق الروابط وبين السادة أعضاء هيئة التدريس وتمارس الأسر جميع الأنشطة المختلفة من خلال اشتراكهم في:

- 1- مهرجان الأسر على مستوى الجامعة
- 2- دوري الأسر على مستوى الجامعة
- 3- كرنفال الأسر على مستوى الجامعة
- 4- إقامة رحلات للأسر
- 5- إقامة ندوات ومعارض فنية وثقافية
- 6- بطولة اختراق الضاحية

5- اللجنة الفنية:

تهدف إلى إظهار المواهب الفنية وتنميتها وتشجيع الطلاب على ممارسة هوايتهم من خلال الاشتراك في المهرجان الفني على مستوى الجامعة مثل:

- 1- معرض الفن التشكيلي والنسوي
- 2- حفلات الموسيقى والغناء
- 3- التمثيل المسرحي

6- لجنة الجوائز والخدمة العامة:

تساعد الطلاب على الوصول للاستفادة من قدراتهم البدنية والعقلية والروحية والاجتماعية وخلق قيادات من الطلاب وتعريفهم بمشاكل البيئة المحلية ووسائل التغلب عليها وتشتمل على العديد من الأنشطة المختلفة في كافة الأنشطة (الديني - الفني - الرياضي - الثقافي - الاجتماعي - كشفي):

1- معسكر اختيار عشيرة الجوائز والجوائز

2- معسكر تنمية المهارات الكشفية للجوائز الجدد (طلبة- طالبات)

3- معسكر خدمة عامة للجوائز والجوائز

4- مهرجان الجوائز ومهرجان الجوائز

7- لجنة النشاط العلمي والتكنولوجي

تساعد الطلاب على الاستفادة من قدراتهم العلمية و التكنولوجية من خلال أنشطة الثقافة العلمية والحاسب الآلي ودوري المعلومات والصناعات الصغيرة والالكترونيات ونشر المعرفة إنتاجا وتطبيقا عن طريق نوادي العلوم والجمعيات العلمية حيث أن هذا النشاط يعتبر انطلاقا من الثورة التكنولوجية التي واكبت عصرنا الحديث.

❖ كيفية الاشتراك في النشاط

في حفل استقبال الطلاب الجدد مع السادة أعضاء هيئة التدريس ومديرا دارة رعاية الطلاب واتحاد الطلاب في بداية العام الجامعي يتم تقديم نبذة عن جميع لجان الاتحاد التي يمارس الطلاب من خلالها الأنشطة الطلابية والتقدم إلى إدارة رعاية الطلاب لتسجيل الاسم في النشاط الذي يرغب فيه الطالب وأيضا الخدمات التي تقدمها الإدارة ومنها الدعم للطلاب عن طريق صندوق التكافل الاجتماعي.

مكتبة الكلية

نالَت مكتبة كلية العلوم ,ومنذ اليوم الأول لإنشاء الجامعة ,كل الرعاية و الاهتمام , ذلك أن فكر القائمين على إنشاء الجامعة كان لا يغفل أبدا دور المكتبة في عملية التعليم و التعلم , و يمثل ذلك بالعمل على إمدادها ليس فقط بالكتب و الدوريات و لكن أيضا بكل الاجهزة العلمية التي تساعد الطالب والباحث على أن يحصل على مبتغاه في سهوله و يسر , ووضعت على رأس المكتبة أمناء مكتبه على درجه عالية من الكفاءة و التفاني في العمل , بل ووفرت لهم العديد من الدورات التدريبية التي تساعدهم على رفع كفاءتهم و زيادة مقدرتهم في التعامل مع كل جديد من تقنيات المكتبات.

وهكذا فقد بدأت المكتبة في عام 1977 ولم يتعد عدد الكتب بها الألف إلا بقليل, و هي تفخر أن بها الآن ما يزيد على واحد و عشرون ألف كتابا , و ما يربو عن مائة دوريه علميه.

كما تقدم مكتبه كلية العلوم خدمات لطلاب الكليات الأخرى مثل السنوات الأولى في كليات الطب و طب الأسنان و الصيدلة و الزراعة و كل سنوات كلية التربية بالاسماعيلية و تحتوى على 5 جهاز كمبيوتر و 2 ماكينة تصوير طلابي (مركز التصوير بالمكتبة) وعدد واحد ماكينة تصوير للمكتبة. يجرى الآن و بالتعاون مع إدارة المكتبة المركزية بالجامعة فهرسة كل الكتب و الدوريات لاستخدام أحدث برامج الكمبيوتر وهو العمل الشاق الذي نرجو الله أن ينتهي في هذا العام استعدادا للانتهاء من ربط المكتبة بشبكة المكتبات بالجامعة من خلال أحدث أجهزة الاتصال و الشبكات المحلية التي تعمل الجامعة على توفيرها.

ويعمل بمكتبة كلية العلوم الآن 9 من أمناء المكتبات والأمناء المساعدين يعملون جاهدين على أن يخرج الـ 250 قارئ (وهو متوسط التردد يوميا من التاسعة صباحا حتى السادسة مساء على المكتبة) من مكتبتهم و قد استفاد و نال كل منهم ما يصبو إليه.

متطلبات التعلم بالكلية

يوجد بالكلية العديد من وسائل التعلم مثل:

- 1- معظم المدرجات والفصول الدراسية والمعامل الموجودة بالأقسام العلمية مجهزة بأجهزة العرض (داتا شو) والسمعيات والسبورات البيضاء المصقولة.
- 2- يوجد ببعض أقسام الكلية مثل أقسام الكيمياء والفيزياء وعلم الحيوان معامل محاكاة تسهل على الطلاب فهم التجارب العملية.
- 3- يوجد ببعض أقسام الكلية مثل أقسام الجيولوجيا وعلوم البحار وعلم الحيوان والنبات مستلزمات حقلية تساعد الطلاب فى الرحلات الحقلية والميدانية.
- 4- يوجد ببعض أقسام الكلية مثل أقسام الفيزياء والكيمياء معامل تعليم ذاتى.
- 5- يوجد بالكلية معامل كمبيوتر طلابية متصلة بخدمة الإنترنت.
- 6- يوجد مكتبة رئيسية بالكلية بجانب مكتبات الأقسام تضم آلاف الكتب وبها خدمة التصوير والإنترنت.

المهارات المتوقع اكتسابها

يضمن توصيف البرامج التعليمية ومقرراتها اكتساب الطالب للمهارات التالية:

1. المعرفة والفهم وذلك من خلال النظريات العلمية والأسس النظرية للمقررات التى يدرسها الطالب.
2. المهارات الذهنية وذلك من خلال عرض المشكلات وتعويد الطالب على التفكير العلمى السليم والممنهج لحلها.
3. المهارات المهنية والعملية وذلك من خلال الدروس العملية التى يتم تدريسها للطلاب بجانب الدروس النظرية لكل مقرر وكذلك الرحلات الحقلية والميدانية لبعض البرامج التعليمية.
4. المهارات العامة والمنقولة وذلك من خلال تدريب الطلاب على العمل الجماعى وكتابة التقارير عن المشكلات التى تعرض عليهم.

حقوق وواجبات الطالب

أولاً:- حقوق الطالب:

1- فى المجال الاكاديمى:

- 1- توفير المجال الدراسى والمناخ العلمى المناسب للحصول على تعليم ذو جودة عالية .
- 2- المحافظة على المعلومات والخصوصية التامة فى كل ما يتعلق بالطالب وعدم السماح بالاطلاع أو استخدام المعلومات الشخصية، السجل الاكاديمى، الملف الشخصى وكشف الدرجات الا للمصرح لهم فقط .
- 3- أشعار الطالب قبل إتخاذ أى قرار بحقه ولفت نظره عند وقوع اى مخالفة وأخطاره كتابياً بما تم أتخاذ من قرارات بحقه مع أعطائه حق الدفاع والمناقشة فى أى قرار يتعارض مع مصلحته الاكاديمية وفقاً للوائح الكلية .
- 4- حرية التعبير عن الرأى والمناقشة فى الامور التعليمية التى تخصه وفقاً للوائح الكلية
- 5- التظلم لدى الكلية وفقاً للوائح والقواعد المنظمه فى حالة عدم الحصول على حقوق المذكور.
- 6- التزام اعضاء هيئة التدريس بالكلية بمواعيد المحاضرات والساعات المكتبية وعدم الغاء المحاضرات (أو بعضها) أو تغيير أوقاتها إلا فى الضرورة وبعد الاعلان عن ذلك) وإعطاء محاضرات بما لايتعارض مع وقت الطالب وقدرته على الاستيعاب .
- 7- تعريف الطالب على الموقع الالكتروني بلوائح الكلية والجامعة .
- 8- الالتحاق بالقسم العلمى حسب رغبته وفق ضوابط وشروط القبول والتسجيل التى تقرها الكلية.
- 9- الحصول على البطاقة التى تثبت شخصيته.
- 10- تقديم الارشاد والتوضيح له عن طريق المرشد الاكاديمى وتوزيع المطبوعات عليه أو الاستعانة بموقع الكلية الالكتروني.
- 11- الاطلاع على الجداول الدراسية فى الاسبوع الاول من الدراسة لاتمام اجراءات التسجيل طبقاً للنظام واللوائح .
- 12- حذف وازافة أى مقرر حسب النظام واللوائح والخطه الدراسية .
- 13- الحصول على محتويات المقرر الدراسى عند بدء الدراسة شاملاً :
- معلومات عن استاذ المقرر – أهداف المقرر – الجدول الزمنى للمقرر – أساليب تقييم الطالب فى المقرر – توزيع الدرجات – وخلافه طبقاً للوائح .
- 14- التحويل من قسم إلى قسم حسب اللوائح والانظمه بالكلية .
- 15- الحصول على وثيقة التخرج عند الانتهاء من متطلبات الكلية الجامعة وخلافة وفقاً للانظمة واللوائح.
- 16- توفير فرص التواصل مع أعضاء هيئة التدريس وإدارة الكلية عن طريق الأعلانات - البريد الالكتروني – الساعات المكتبية – اللقاءات الدورية.
- 17- فى حالة تقدم الطالب بشكوى يجب ضمان سريتها حال وقوع ما يقتضى منه القيام بالشكوى.
- 18- الشعور بالامان الحسى والمعنوى أثناء الدراسة طول فترة دراسته .
- 19- الاطلاع على درجاته ونتائج الاختبارات الدورية – الفصلية – بعد الانتهاء من تصحيحها وكذا مراجعة ورقة الاجابته طبقاً للوائح والانظمه.
- 20- الحصول على كامل حقوق داخل الكلية من قبل الجهات الادارية او الاكاديمية بالكلية

2- في المجال غير الأكاديمي:

- 1- التمتع بخدمات الرعاية الاجتماعية التي تقدمها الكلية والجامعة .
- 2- توفير الرعاية الصحية الكاملة طبقاً للوائح والانظمة .
- 3- المشاركة في الانشطه المقامة في الكلية حسب الامكانيات.
- 4- الاستفادة من خدمات ومرافق الجامعة (مسكن جامعى – مطعم الجامعة – المكتبة العامة – المكتبة المركزية – الانشطة الرياضية والثقافية – وخدمات الانترنت).
- 5- الحصول على الحوافز والمكافآت المقررة إذا كان الطالب متفوقاً طبقاً للوائح والانظمة.
- 6- إمكانية الحصول على اعانات او قروض طبقاً للوائح والانظمة .
- 7- إتاحة الفرص لحضور دورات تدريبية ورحلات بما لايتعارض مع واجباته الاكاديمية
- 8- المشاركة في تشكيل اتحاد الطلاب وأختيار من يمثله.
- 9- تزويد الطالب باللوائح والانظمة وكل ما هو جديد عن طريق المطبوعات او موقع الكلية والجامعة.

ثانيا: واجبات الطالب:

1- في المجال الأكاديمي:

- 1- التعرف والألمام والاطلاع على اللوائح وانظمة الكلية والجامعة ومتابعة جميع الأعلانات التي تنشر على لوحات الأعلانات وموقع الكلية والجامعة.
- 2- الالتزام بمعايير السلوك الاكاديمي.
- 3- حضور ساعة الارشاد الاكاديمي.
- 4- الانتظام فى الدراسة والالتزام بالواجبات والمهام الدراسية.
- 5- التعامل باحترام مع أعضاء هيئة التدريس والاداريين والعاملين بالكلية مع احترام خصوصية كل منهم.
- 6- الالتزام بانظمة ولوائح الكلية المتعلقة بالاختبارات (حالات الغش).
- 7- الالتزام بالارشادات والتعليمات خاصة فى الاختبارات العلمية والنظرية.
- 8- عدم القيام بأى سلوك يتنافى مع الدين والاخلاق .
- 9- الالتزام بتنفيذ العقوبة الموقعة عليه فى حالة اخلاله باللوائح والانظمة .
- 10- تقييم عضو هيئة التدريس حسب النموذج المعد لذلك بكل أمانه .

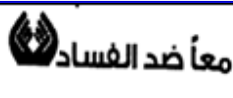
2- في المجال الغير اكاديمي:-

- 1- مراعاة الامانه عند استخدام مرافق الكلية والمحافظة عليها.
- 2- الالتزام بدخول الكلية ومرافقها أثناء اليوم الدراسى فقط وعدم أثاره القلق والازعاج أو التجمع غير المشروع.
- 3- الالتزام بالسلوك المناسب وعدم القيام بأى سلوك غير ذلك .
- 4- الالتزام بحمل البطاقة الجامعية أثناء وجودك بالكلية وتقديمها إلى الامن – أعضاء هيئة التدريس عند طلبها .
- 5- الالتزام بالمحافظة على البطاقة الجامعية من التلف أو الفقد أو تغير الصفة .
- 6- الالتزام باللوائح والانظمة فى المرافق الاخرى داخل الجامعة (السكن – المطعم – الملاعب) .
- 7- عدم الاساءة إلى سمعة الكلية أو الجامعة داخل أو خارج الجامعة، والكلية لها الحق فى الاجراء المناسب عند حدوث ذلك .

جامعة قناة السويس – ضد الفساد

عزيزي الطالب: هل تعلم ان شعار معا ضد الفساد قد اصبح منهجا أساسيا في منظومة العمل بجامعة قناة السويس ؟ وانك بانضمامك للجامعة قد اصبحت عضوا فاعلا في مقاومة الفساد .

فبعد ان اصبحت مصرنا الغالية عضوا في المنظمة الدولية لمكافحة الفساد اخذت الدولة المصرية على عاتقها مسؤولية تبني استراتيجية وطنية لمكافحة الفساد واضطلعت وزاراتها المختلفة بأدوار رائدة في خطة مكافحة الفساد بما فيها جامعة قناة السويس التي تبنت اطلاق حملة (معا ضد الفساد) والتي تهدف الى رصد حالات الفساد بكل اشكاله ووضع اليات للقضاء عليه ومواجهته من خلال نشر الوعي بأنواع الفساد (أخلاقي – سلوكي – سياسي- ادارى – مالي) والعوامل التي تساعد على انتشاره ومعوقات مكافحة الفساد ومنها معوقات (قانونية وتنفيذية واقتصادية واجتماعية) واساليب الوقاية من الفساد بأجراء الاصلاحات الادارية وارساء مبادئ الشفافية والنزاهة ونشر القواعد والمعايير الخاصة بالثواب والعقاب والارتقاء بمستوى اداء الجهازين الأكاديمي والإداري بالجامعة وتطوير البنية التحتية للجامعة وتوفير أليات للمتابعة والمحاسبة ووضع خطط للتطوير والتحسين المستمر وتفعيل دور الأجهزة وتفعيل دور الأجهزة الرقابية والادارية والامنية بالمشاركة مع المجتمع المدني لتحسين الخدمات المقدمة للطلاب وبناء الثقة بين الطلاب واولياء امورهم وبين الجامعة. كذلك تشمل خطة مكافحة الفساد تضمين كافة أنشطة الاسر الطلابية لشعار وسلوكيات مكافحة الفساد واصدار نشرات توعية ولوحات دعائية عن الحملة وكذلك تفعيل دور الاعلام الجامعي في مواجهة الفساد من خلال عقد ندوات ومؤتمرات ونشر مقالات في صحيفة الكلية وجريدة وموقع الجامعة على شبكة المعلومات علاوة على نشر التوعية بين الطلاب بشأن خطورة الفساد واهمية مكافحته.



قواعد التنسيق الداخلي للإلتحاق بالبرامج العلمية المختلفة بالكلية
النسب المئوية المقررة للتشعب لطلاب الثانوية العامة في البرامج العلمية المختلفة
للعام الجامعي 2021-2022م

م	البرنامج العلمي	النسب المئوية لطلاب علمي علوم	النسب المئوية لطلاب علمي رياضيات
1	الكيمياء	14%	17%
2	الكيمياء / الكيمياء الحيوي	6%	---
3	الفيزياء	5%	20%
4	الرياضيات	---	15%
5	علوم الحاسب	---	25%
6	الأحصاء / علوم الحاسب	---	10%
7	الجيوفيزياء	---	10%
8	الجيولوجيا	15%	3%
9	علم الحيوان	9%	---
10	فسيولوجي / كيمياء حيوي	6%	---
11	النبات	5%	---
12	الميكروبيولوجي	12.5%	---
13	نبات / كيمياء	5%	---
14	ميكروبيولوجي / كيمياء حيوي	12.5%	---
15	البيوتكنولوجي	10%	---
	الأجمالي	100%	100%

يتم التشعب بهذه النسب المئوية للبرامج العلمية المختلفة في الكلية من اجمالي عدد الطلاب المرشحين من مكتب التنسيق (علوم - رياضيات) للإلتحاق بالكلية طبقا لترتيب رغبات الطلاب المدونة في استمارة الرغبات مع الأخذ في الاعتبار ان الأولوية في تحقيق الرغبة تكون للطلاب الحاصل علي المجموع الأعتباري الأعلى علي النحو التالي:

- ✓ المجموع الأعتباري لبرنامج الكيمياء = مجموع الثانوية العامة + مادة الكيمياء .
- ✓ المجموع الأعتباري لبرنامج الكيمياء الحيوي = مجموع الثانوية العامة + مادة الكيمياء + مادة الأحياء .
- ✓ المجموع الأعتباري لبرنامج الفيزياء = مجموع الثانوية العامة + مادة الفيزياء .
- ✓ المجموع الأعتباري لبرنامج الرياضيات = مجموع الثانوية العامة + مادة الرياضيات .

- ✓ المجموع الأعتباري لبرنامج علوم الحاسب = مجموع الثانوية العامة + مادة الرياضيات.
- ✓ المجموع الأعتباري لبرنامج الأحصاء و علوم الحاسب = مجموع الثانوية العامة + مادة الرياضيات.
- ✓ المجموع الأعتباري لبرنامج الجيوفيزياء = مجموع الثانوية العامة + مادتي الرياضيات و الفيزياء.
- ✓ المجموع الأعتباري لبرنامج الجيولوجيا = مجموع الثانوية العامة + مادة الجيولوجيا (علوم).
- = مجموع الثانوية العامة + مادة الرياضيات (رياضيات).
- ✓ المجموع الأعتباري لبرامج علم الحيوان و النبات و الميكروبيولوجي و البيوتكنولوجيا = مجموع الثانوية العامة + مادة الأحياء.
- ✓ المجموع الأعتباري لبرامج "نبات / ميكروبيولوجي"، "ميكروبيوجي / كيمياء حيوي" = مجموع الثانوية العامة + مادة الأحياء + مادة الكيمياء.
- ✓ المجموع الأعتباري لبرنامج " فسيولوجي / كيمياء حيوي" = مجموع الثانوية العامة + مادة الأحياء + مادة الكيمياء.

حصلت الكلية على الأعتاماد الأكاديمي من الهيئة القومية لضمان جودة
التعليم والأعتاماد في 2016/3/21

مع خالص الأمنيات الطيبة من إدارة الكلية والجامعة لأبنائنا
الطلاب بالتفوق والنجاح الدائم في شتى المجالات لتقدم ورقى
مصرنا الغالية وأمتنا العربية

