

دليل الطالب كلية الطب جامعة قناة السويس

إعداد

ا.د. سمية حسنى محمود
عميد الكلية السابق

ا.د. محمد القليوبى
أستاذ طب الأطفال

ا.د. صبحي أحمد صبحي
أستاذ طب المجتمع

د. أيمن اكرام
استاذ مساعد طب المجتمع

ا.د/ أمل يوسف
أستاذ الفسيولوجي



ا.د. رانيا مصطفى محمود
وكيل الكلية لشؤون التعليم والطلاب

د. مي عبد الرحيم
مقرر المرحلة الاولى

المحتويات

الصفحة	الموضوع
4	□ كلمة ا.د عميد الكلية
6	□ القيادات الاكاديمية
7	□ نشأة الكلية وبرنامجها التعليمي
9	• رؤية ورسالة الكلية وأهدافها
11	• هيكل قطاع التعليم
12	• أقسام الكلية والمستشفى
13	• البرنامج والمعايير الاكاديمية المرجعية القومية
14	• إستراتيجيات البرنامج التعليمي لكلية طب قناة السويس
17	• الإطار العام للمنهج التعليمي بكلية طب قناة السويس
19	• الأنشطة التعليمية بالمرحلة الأولى والثانية
24	□ التقييم ودوره فى العملية التعليمية
25	- استراتيجيات واليات التقييم
28	- تقييم الطلاب فى المرحلة التعليمية الأولى
30	- تقييم الطلاب بالمرحلة الثانية
31	- نظام حساب الدرجات
33	- قواعد الحضور والمواظبة
38	- توزيع درجات الطلاب فى المراحل المختلفة
39	□ كيف تتصل بإدارة المرحلة
40	□ دور وحدة الجودة فى خدمة الطلاب
42	□ وحدة الدعم الاكاديمي
44	□ وحدة القياس والتقويم
52	□ رعاية الشباب
53	□ معايير الرعاية الصحية
58	□ آليات
59	□ لوحة الشرف
59	□ معلومات تهتمك
60	□ حقوق وواجبات الطالب
63	□ عقوبات الطلاب

طلبة وطالبات كلية الطب الأعزاء

كل عام وأنتم بخير،

نرحب بكم فى رحاب كلية الطب-جامعة قناة السويس ونهنئكم على تحقيق هدفكم فى الالتحاق

بالكلية التى رغبتم فيها.

إن كلية طب قناة السويس تسعى الى بناء شخصية متكاملة للطبيب من النواحي الأخلاقية والعلمية والاجتماعية وتمثل أخلاقيات المهنة جزءاً هاماً من برنامج الكلية وكما نأمل أن تكونوا متميزين علمياً فإننا نتوقع أن تكونوا على نفس المستوى فى السلوكيات فتعودوا على الانضباط والجدية وتراعوا السلوك القويم تجاه زملائكم وأساتذتكم وأن تخدموا المرضى وتعطوهم حقهم فى الرعاية الصحية اللائقة.

إن النظام التعليمى فى كليتنا يساعد الطالب على التفكير والتحليل والاستنباط وحل المشاكل والتعلم الذاتى فالطالب يستطيع أن يحدد ما يجب أن يتعلمه وأن يبحث عنه مستعملاً كافة المصادر المتاحة له ويستخدمه بشكل تطبيقى لحل المشاكل العلمية التى يتعرض لها. وهذا النظام التعليمى المتميز كان من أهم الأسباب التى ادت الى حصول كلية طب قناة السويس على الاعتماد كأول كلية فى مصر من الهيئة القومية لضمان جودة التعليم والاعتماد فى 2010 /5/15 وتم إعادة اعتمادها للمرة الثالثة فى 2021/3/31 لتصبح اول كلية طب على مستوى جامعات مصر تحصل على الاعتماد للمرة الثالثة.

ولربط الدراسة النظرية بالتطبيق العملى فستبدأون بمناظرة المرضى منذ السنة الأولى فى وحدات الرعاية الصحية الأولية بعد تدريبكم بمعمل المهارات الإكلينيكية وسوف يزداد النشاط الإكلينيكى تدريجياً فى خلال سنوات الدراسة حتى تصلوا الى مرحلة الرعاية الثلاثية بالمستشفى الجامعى لتشاركوا فى تقديم

الخدمة الصحية فيها. كما أن البرنامج التعليمي بالكلية سيسمح لكم بالمشاركة فى المشاريع الميدانية وغيره من الأنشطة التي تخلق منكم القادة النافعين.

ونظرا لان التطوير والتحديث المستمر والاستجابة للمتغيرات متطلب هام من متطلبات الجودة. لذا ومن هذا المنطلق وحفاظا على ريادة الكلية وتميزها مع الإحتفاظ بالمبادئ الأساسية والقيم المميزة للكلية وتماشيا مع قرارات المجلس الاعلى للجامعات بشأن تغيير اللوائح الى نظام الساعات او النقاط المعتمدة وتعديل عدد سنوات الدراسة بكليات الطب لتصبح خمس سنوات، تم العمل على مراجعة وتعديل اللائحة الداخلية لكلية الطب جامعة قناة السويس وادخال المزيد من التحديث فى استراتيجيات وطرق التعلم بها.

وبجانب الأنشطة العلمية في الكلية فهناك العديد من الأنشطة الأخرى مثل الأنشطة الأدبية والفنية والاجتماعية وغيرها مما يساعد على صقل المواهب المختلفة لديكم ويساهم فى تعزيز منظومة التعليم الشامل التي نهدف اليها.

وأخيراً نتمنى لكم دوام التوفيق والنجاح وأن تكونوا مثلاً يحتذى به فى العلم والأخلاق.

عميد الكلية
" أ.د/ نادر النمر "

وكيل الكلية للتعليم والطلاب
" ا. د/ رانيا مصطفى محمود "

القيادات الأكاديمية والإدارية

أ.د/ نادر النمر
عميد الكلية

د. / مي عبد الرحيم
مقرر المرحلة الأولى

أ.د/ رانيا مصطفى محمود
وكيل الكلية للتعليم والطلاب

د/ شروق محمد
مدير وحدة الجودة

د. / ايمان كليب
مدير وحدة الدعم الأكاديمي

أ.د/ ماجدة ابراهيم
مدير وحدة القياس والتقويم

نشأة الكلية وبرنامجها التعليمي

تم إنشاء جامعة قناة السويس فى عام 1976 كجامعة متوجهة للمجتمع لخدمة منطقة القناة (بورسعيد، الإسماعيلية، والسويس) وسيناء. فى عام 1977 تم تكليف ا.د/ زهير نعمان وا. د/ عصمت عزت رحمهما الله بإنشاء كلية طب جامعة قناة السويس. بدأت الكلية فى قبول أول دفعة مكونة من 49 طالب فى أكتوبر 1981 وتخرجت هذه الدفعة فى أكتوبر 1987.

مكاتها المحلية والعالمية

- فى يونيو 1979 تم اختيار الكلية ضمن عشرة معاهد أخرى فى الشبكة الدولية للمعاهد الصحية المتوجهة للمجتمع تحت رعاية منظمة الصحة العالمية والتي وصل عددها الآن الى أكثر من 300 مؤسسة ومعهد على مستوى العالم. ولقد اختير ا.د./ زهير نعمان رحمه الله رئيساً لهذه الشبكة (1983 – 1985) واختيرت ا.د./ عصمت عزت رحمها الله سكرتيراً عاماً لهذه الشبكة (1997 – 2000).
- كما كانت الكلية رائدة فى مجال التحديث الذي بدأته مع بداية الكلية فقد كانت الكلية أيضاً رائدة فى انشاء **قسم طب الأسرة** لأول مرة فى مصر عام 1980 و**معمل المهارات الاكلينيكية** عام 1981 والذي ظل الوحيد من نوعه فى مصر لفترة طويلة وفيه يتدرب الطلاب على الزملاء او على نماذج مخصصة لغرض التدريب بدلا من التدريب على المرضى ولا يسمح لأي طالب بفحص مريض الا بعد اجتيازه بنجاح اختباراً لهذا الفحص بمعمل المهارات الاكلينيكية.
- كما قامت الكلية بإنشاء **مركز تطوير التعليم الطبي** عام 1986 والذي تم اعلانه كمركز متعاون مع منظمة الصحة العالمية عام 1988 (المركز الوحيد فى مصر المتعاون مع منظمة الصحة العالمية فى مجال التعليم الطبي) وقد أعيد تعيينه العديد من المرات وأخرها كانت الفترة من 2005-2009 وهو يقوم بدور ريادى فى مصر والشرق الأوسط.
- وقد انشأت الكلية فى عام 1988 **وحدة الوبائيات الاكلينيكية** الهادفة الى تنمية البحث العلمى والتي تضم عدد من نخبة أعضاء هيئة التدريس فى مجال البحث العلمى والطب المسند.

- فى عام 1993 تم انشاء **المستشفى الجامعى** بطاقة 427 سرير بخلاف 146 سرير للجراحات التخصصية ونقل الأعضاء ويحتوي المستشفى على 19 حجرة عمليات ويتم عمل حوالي 6000 عملية سنوياً فى خلال الخمس سنوات الماضية.
- فى عام 2001 تم انشاء **قسم التعليم الطبى** لإعداد الكوادر فى مجال التعليم الطبى ويعتبر أول قسم للتعليم الطبى بجميع كليات الطب بمصر.
- وفى عام 2003 تم إنشاء أول **قسم لطب الحالات الحرجة**.
- فى عام 2005 قامت الكلية بعمل دراسة ذاتية مستفيضة بناء على معايير المجلس العالمى للتعليم الطبى.
- فى عام 2006 قامت الكلية بتبني معايير المجلس الطبى البريطانى العام **British General Medical Council (GMC)** كمعايير قياسية مرجعية لها، لمقارنتها بمناهجها يقينا منها ان هذه النقطة تعتبر أحد أساسيات التقدم والحصول على الاعتماد.
- فى عام 2007 تقدمت الكلية للحصول على مشروع لتطوير الكلية من صندوق تطوير التعليم التابع لرئاسة مجلس الوزراء (تم إختيار الكلية من ضمن 6 كليات متميزة للبدء فى المشروع) وتم تمويل الكلية بمبلغ 7 مليون و 201 ألف جنية.
- تم إعلان الهيئة لقرار الإعتماد لكلية طب قناة السويس كأول كلية فى مصر تحصل على هذا الإعتماد فى مايو 2010.
- تم تجديد اعتماد الكليه للمرة الثانية فى اغسطس 2015.
- تم تغيير اللائحة الداخلية للكلية الى النقاط المعتمدة وتعديل عدد سنوات الدراسة بكليات الطب لتصبح خمس سنوات فى 2017.
- تم تجديد اعتماد الكلية للمرة الثالثة فى مارس 2021.
- تم تغيير اللائحة الداخلية للكلية فى 2023.

القيم الجوهرية

الاستقامة والصدق – العدالة وعدم التمييز- الشفافية – الحرية الأكاديمية

الرؤية

كلية الطب جامعة قناة السويس مؤسسة تعليم طبي رائدة في مصر ومحيطها الدولي، معروفة ببرامجها المتميزة في مستوى البكالوريوس والدراسات العليا ومن أكثر الكليات جذباً لطلاب الدول الأخرى ومن الكليات الرائدة في البحث العلمي المتميز الذي يسهم في تنمية المجتمع وفقاً للأولويات الوطنية.

الرسالة

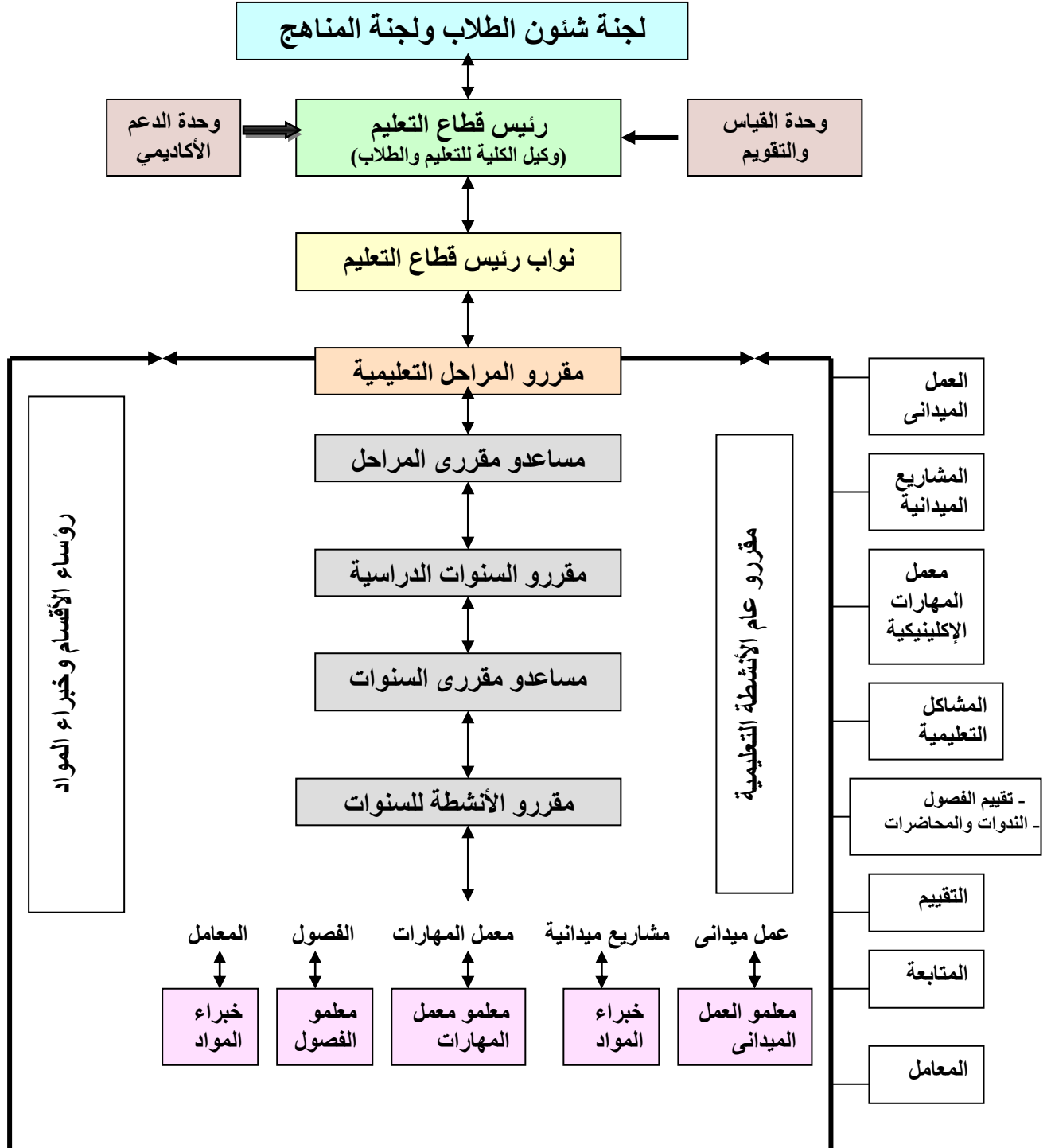
تهدف كلية الطب جامعة قناة السويس إلى إعداد أطباء أكفاء لديهم مهارات التعلم الذاتي والبحث العلمي قادرين على تلبية الاحتياجات الصحية للفرد والمجتمع على المستويين القومي والدولي، وتتبنى الكلية البحث العلمي السليم منهجياً والملتزم أخلاقياً، المتوجه والقائم في المجتمع بأسلوب مواكب للتقدم العلمي العالمي؛ وتساهم الكلية مع الأطراف المجتمعية في توفير الرعاية الصحية عالية الجودة، بتكلفة اقتصادية مناسبة على كافة مستوياتها.

الأهداف العامة للكلية

1. تقديم برامج تعليمية عالية الجودة سواء لطلاب مرحلة البكالوريوس أو لطلاب الدراسات العليا.
2. تخريج أطباء أكفاء قادرين على تقديم الرعاية الصحية على كافة مستوياتها مع التركيز على مستوى الرعاية الصحية الأولية.
3. ربط التعليم الطبي باحتياجات المجتمع الصحية وبالتطورات العلمية الأحدث في مجال الطب.
4. التعاون مع وزارة الصحة وسائر جهات تقديم الخدمات الصحية لإنشاء نظام متكامل للرعاية الصحية وكذلك لتنمية القوى البشرية في الاسماعيلية ومحيطها، أخذاً في الإعتبار الموارد المتاحة حالياً وتلك التي قد تتوافر مستقبلاً.
5. تقديم خدمات صحية عالية الجودة بتكلفة مناسبة على كافة مستويات الرعاية الصحية سواء كان المستوى الأول أو الثاني أو الثالث التخصصي.
6. توفير برامج للتعليم الطبي المستمر للقوى البشرية في مجال الصحة.
7. القيام ببحوث مجتمعية التوجه ومرتكزة في نفس الوقت على أحدث التطورات العلمية على المستوى العالمي.
8. التعاون مع مؤسسات المجتمع لنشر الثقافة الطبية والوعي الصحي السليم بين أفراد المجتمع.

جامعة قناة السويس

هيكل قطاع التعليم



أقسام الكلية والمستشفى

الاقسام العلمية بالكلية المشاركة في التدريس:

1. الأمراض الباطنة ويشمل وحدات (الأمراض الصدرية- طب المسنين – الغدد الصماء – امراض الدم –امراض الكلى – الجهاز الهضمي والكبد)
2. الجراحة العامة ويشمل وحدات (جراحة الأوعية الدموية –جراحة الأطفال)
3. الاطفال
4. أمراض النساء والتوليد
5. الأشعة التشخيصية
6. الأمراض الجلدية والتناسلية والذكورة
7. الامراض المعدية
8. الطب الطبيعي والروماتيزم والتأهيل
9. علاج الاورام والطب النووي
10. القلب والاعوية الدموية.
11. طب الأسرة
12. الأمراض النفسية والعصبية
13. الباثولوجيا الإكلينيكية
14. الأذن والأنف والحنجرة
15. التخدير والرعاية المركزة
16. جراحة العظام والاصابات
17. جراحة القلب والصدر
18. جراحة المخ والأعصاب
19. جراحة الأورام
20. جراحة التجميل
21. جراحة المسالك البولية
22. طب وجراحة العيون
23. الطوارئ
24. الباثولوجيا
25. التشريح الأدمي وعلم الأجنة
26. التعليم الطبي
27. الصحة العامة وطب المجتمع وطب البيئة وطب الصناعات
28. الطب الشرعى والسموم الإكلينيكية
29. الطفيليات الطبية
30. الفارماكولوجيا الاكلينيكية
31. الفسيولوجيا الطبية
32. الكيمياء الحيوية الطبية والبيولوجيا الجزيئية
33. الميكروبيولوجى والمناعة الطبية
34. الهستولوجيا وبيولوجيا الخلية

البرنامج

اسم البرنامج/الدرجة العلمية التي تمنحها الكلية:

بكالوريوس الطب والجراحة- كلية الطب- جامعة قناة السويس

الإطار العام للبرنامج:

يعتمد البرنامج على تحقيق الجدارات في المجالات الآتية وذلك طبقاً للمعايير الأكاديمية المرجعية للقطاع

الطبي 2017 NARS:

- I- The graduate as a health care provider.
- II-The graduate as a health promoter.
- III- The graduate as a professional.
- IV- The graduate as a scholar and scientist.
- V- The graduate as a member of the health team and a part of the health care system.
- VI- The graduate as a lifelong learner and researcher.

مواصفات الخريج

1. يعمل على الحفاظ على الصحة مع تعزيز الحالة الصحية للإنسان.
2. يعمل بطريقة مهنية ويلتزم بالقواعد المهنية والأخلاقية والقانونية في الممارسة الطبية.
3. ان يكون قادر على تقديم رعاية صحية جيدة وآمنة مع التركيز على الرعاية الصحية الأولية ومعالجة المشاكل الصحية الشائعة في مجتمعه
4. أن يعي ويحترم أهمية العلاقة بين المريض والطبيب وان يسعى لتوطيد واستمرار هذه العلاقة
5. يعمل بفعالية مع جميع اعضاء الفريق الصحي ويحترم أدوارهم ومساهماتهم في الفريق.
6. يعرف دوره كجزء من نظام الرعاية الصحية، ويحترم تسلسله الهرمي وقواعده، ويستخدم مهاراته الإدارية والقيادية لأضافه قيمه إلى النظام.
7. يساهم في تنميته وتطوير مجتمعه.
8. ان يكون قادر على التعلم مدى الحياة مع تطوير نفسه مهنيا باستمرار، وان يكون مستعد للاشتراك في اجراء الابحاث العلمية والدراسات العليا.

• استراتيجيات التعليم والتعلم للبرنامج التعليمي لكلية طب جامعة قناة السويس:

تتوجه العملية التعليمية في مجملها، أهدافاً، ومحتوى، وطرق تدريس وتقييم الى الاهتمام بنواحي الرعاية الصحية للأفراد جنباً الى جنب مع الاهتمام برعاية صحة الأسرة وتلبية الاحتياجات الصحية للمجتمع في جميع سنوات الدراسة، متضمنة اكتساب الطالب للمهارات والسلوكيات المهنية السليمة في جميع مواقع الرعاية الصحية للمجتمع وعلى الأخص مواقع الرعاية الصحية الأولية الى جانب التدريب بالمستشفى الجامعي لاكتساب القدرات المطلوبة للخريج في جميع مستويات الرعاية الصحية (من اولية الى ثالثة). ولتحقيق ذلك تتبنى كلية الطب الإستراتيجيات التعليمية الآتية:

التعلم المتوجه للمجتمع والقائم بالمجتمع

اولاً: التعلم المتوجه للمجتمع

تعتمد على ان يكون محتوى البرنامج متضمن لاهم الاحتياجات والمشاكل الصحية بالمجتمع وأن يعكس اولويات المجتمع الفعلية.

ثانياً: التعلم القائم بالمجتمع

تعتمد طرق التعلم على الممارسة داخل المجتمع سواء في منافذ تقديم الخدمات الصحية أو من خلال المشروعات الميدانية وأنشطة زيارة الأسر. كما تتم الاستفادة بموارد المجتمع في التعلم ويتم اشراك أطرافه في العملية التعليمية سواء في مراحل التخطيط أو التنفيذ أو تقييم البرنامج والخريج. وتعمل تلك الاستراتيجيات على زيادة وعي الطلاب بالخدمة وتسهم في تقديم الخدمات المجتمعية وتنمية المجتمع من خلال الأنشطة التعليمية المختلفة.

التعلم القائم على حل المشاكل

هو عملية تعليمية تتميز باكتساب المعلومات الطبية والسلوكية والاجتماعية عن طريق فهم وتحليل مشاكل صحية ذات أولوية من خلال العمل في مجموعات صغيرة بدلاً من تقديم هذه المعلومات بصورة تقليدية من خلال محاضرات لا ترتبط ببعضها البعض سواء أفقياً أو رأسياً. وتتميز هذه الطريقة بأنها تستثير المعلومات السابقة للطالب وتساعد على إشراكه فعلياً في عملية تعلمه إلى جانب اكتسابه لمهارة حل المشاكل والقدرة على التعلم الذاتي والتقييم الناقد والذاتي وتقييم الزملاء وقدرة العمل في فريق.

التعلم المبني على الجدارات:

هي استراتيجية تعلم تركز أكثر على نتائج التعلم المباشرة. يقيس تقدم الطلاب بمدى نمو الجدارة التدريجي وذلك من خلال توظيف أنشطة تعليمية متعددة الزوايا والعمق بما يحقق الجدارات في نطاق زمني مرن، وإعطاء مسؤوليات تعلم متزايدة للطلاب مع الإشراف والمتابعة المستمرة.

التكامل بين العلوم الأساسية والعلوم الإكلينيكية

تتكامل العلوم الأساسية مع العلوم الإكلينيكية (متضمنة العلوم النفسية والسلوكية والاجتماعية) مع بعضها البعض من السنة الأولى وحتى السنة الخامسة فتبدأ القاعدة العريضة من العلوم الأساسية في السنوات الأولى وتقل في السنوات النهائية والعكس صحيح بالنسبة للعلوم الإكلينيكية وذلك لتطبيق ما يتعلمه الطالب من العلوم الأساسية في حل المشكلات الطبية. تتبع الكلية هذا النظام لتصل الى المستوى التاسع على سلم هاردين في المرحلة الأولى والى المستوى الحادي عشر في المرحلة الثانية.

الطالب مسئول عن عملية تعلمه (التعلم الذاتي)

تعتبر العملية التعليمية في كلية طب قناة السويس مسئولية مشتركة بين الطالب والكلية. فالطالب مسئول عن تحديد المعلومات والمهارات والسلوكيات المطلوبة لحل المشاكل التي تواجهه في الفصل أو في العمل الميداني أو من خلال مشكلة بحثية تحت اشراف معلم الفصل/ الحقل هذا الى جانب اعتماده على نفسه في البحث عن المعلومات ومصادر ها وعمل المهام والمشاريع التي يكلف بها.

ملحوظة: طبقا لقواعد المجلس الاعلى للجامعات النسبه المخصصة لها 40 ٪ ومن بعض الأمثلة الأكثر شيوعا: ساعات الدراسة المنزلية و تحضير المواد التعليمية و قضاء وقت في الاطلاع على اى مصادر تعليمية اخرى داخل الكلية مثل المكتبة اووحدة الوسائل التعليمية او خلافه و يتم توثيق ساعات الأنشطة الدراسية و التعليمية الخاصة بالتعلم الذاتي في ملف الانجاز.

الطب المبني على البراهين

يستخدم الطب المبني على البراهين لتوظيف المعرفة والاستفادة منها في التطبيق، وسد الفجوة بين النظرية والممارسة والاستفادة من الجهود العلمية والبحثية ويتم تطبيق هذه الاستراتيجية في جلسات التعلم عن طريق حل المشاكل في المرحلة الثانية حيث يقوم الطلاب بالبحث في المجالات والدوريات العلمية

الحديثة لإيجاد البراهين الخاصة بالمشكلات التي تعرض عليهم مما يجعل التعلم أكثر تشويقاً ويصل بهم إلى مستوى الممارس الباحث.

التعليم الهجين hybrid education:

تم اعتماد التعليم الهجين من قبل المجلس الاعلى للجامعات ليكون التعليم الالكتروني من ضمن طرق التدريس حيث يتم عرض المحاضرات اما مسجلة ومرفوعة على منصة MOODLE ومحاضرات تدرس عن طريق منصة Microsoft teams بالإضافة للمحاضرات التي تدرس وجها لوجه بالمدرج. هذا وقد تم عمل فيديوهات من قبل وحدة التحول الرقمي بالكلية لتوضيح طرق الدخول على كلتا المنصتين:

How to Use "MOODLE" Program as a Student: Login Information and Customization of Dashboard: <https://youtu.be/qM57yCBB7c4>

How to Use "MOODLE" Program as a Student: Review my Educational Resources.:
<https://www.facebook.com/watch/?v=928631050895100>

How to Use "MOODLE" Program as a Student: Submit an Assignment.
<https://www.facebook.com/watch/?v=837578153435126>

How to Use "MOODLE" Program as a Student: Solve my Quiz
<https://www.facebook.com/watch/?v=430028897880349>

How to use Microsoft teams to join a scheduled meeting
https://m.facebook.com/story.php?story_fbid=246872473394936&id=103673371048181

الإطار العام للمنهج التعليمي بكلية طب قناة السويس

- تمنح جامعة قناة السويس بناء على طلب مجلس كلية الطب درجة البكالوريوس في الطب والجراحة.
- مدة الدراسة لنيل درجة البكالوريوس "خمس سنوات" موزعة على المراحل الآتية
- المرحلة الاولى (قبل الاكلينيكية): وتشمل خمسة فصول دراسية (سنتان ونصف)
- المرحلة الثانية (الاكلينيكية): وتشمل خمسة فصول دراسية (سنتان ونصف)

❖ مقررات يجب اجتيازها ولا تضاف الي المجموع وتنقسم الى: -

❖ متطلبات الجامعة:

- قضايا مجتمعية
- اللغة الإنجليزية
- مدخل الى علم الجودة
- الحاسب الالى

❖ متطلبات الكلية

المرحلة الاولى

- الدراسات الاختيارية

المرحلة الثانية

- الدراسات الاختيارية
- تاريخ الطب والعلوم الانسانية.
- البرنامج التعليمي لكلية الطب جامعة قناة السويس مبني على نظام النقاط المعتمدة الاوروبي

European Credit Transfer System (ECTS) كالاتي:

- مدة الدراسة 5 سنوات
- حجم العمل خلال البرنامج للطلاب المقيدون يساوي 300 نقطة معتمدة.
- حجم العمل يشمل كل الأنشطة التعليمية من حضور المحاضرات والمشاركة النشطة في الندوات وجلسات المناقشة وجلسات الحصيلة والتدريب العملي والإكلينيكي ومعمل المهارات والتدريب الميداني والتعلم من خلال العمل في فريق وتحضير المشاريع والتعلم الذاتي.

- كل نقطة معتمدة واحدة تساوي 30 ساعة عمل.
- عدد ساعات العمل تتراوح بين 1500 الي 1800 ساعة للعام الأكاديمي.
- عدد اسابيع العمل خلال العام الأكاديمي 18 اسبوع لكل فصل دراسي
- عدد ساعات العمل (working hours) الأسبوعية 45 ساعة (تعادل 1.5 نقطة معتمدة) موزعة كالآتي:

المرحلة الاولى

النسبة	عدد ساعات العمل في الاسبوع	النشاط
≈ %9	4	المحاضرات
≈ %4	2	الندوات (بنظام التعلم القائم على فريق)
≈ %9	4	جلسات المناقشة والحصيلة لحل المشاكل
≈ %20	9	معامل العلوم الاساسيه
≈ %9	4	التدريب الميداني
≈ %4	2	بحوث مجتمعية
≈ %4	2	معمل المهارات الاكلينيكية
≈ %40	18	التعلم الذاتي
%100	45	المجموع

*يضاف الى ذلك ساعات الدراسات الاختيارية ومقررات متطلبات الجامعة

المرحلة الثانية

النسبة	عدد الساعات في الاسبوع	النشاط
≈ %12	5	المحاضرات
≈ %4	2	الندوات وجلسات الطب المبني على البراهين / جلسات حل المشاكل
≈ %40	18	التدريب الاكلينيكي/العمل الميداني
≈ %4	2	بحوث مجتمعية
≈ %40	18	التعلم الذاتي
%100	45	المجموع

* يضاف الى ذلك ساعات الدراسات الاختيارية ومقرر تاريخ الطب والعلوم الانسانية

الأنشطة التعليمية

الأنشطة التعليمية بالمرحلة الأولى

1- الفصول التعليمية

يقوم الطلاب بمناقشة مشكلة تعليمية (يتم وضعها بواسطة لجنة اعداد المشاكل) كل أسبوع في مجموعات صغيرة (6-9 طلاب) تتم من خلال جلستان:

الجلسة الأولى: وهي جلسة العصف الذهني

وفيها يقوم الطلاب و في وجود معلم الفصل بتحديد المشكلة، تحليلها، وضع فرضيات، اختيار الفروض وتحديد الأولويات ثم في النهاية تحديد الأهداف التعليمية المطلوبة لحل المشكلة. يقوم الطلاب خارج الفصل بجمع المعلومات اللازمة لحل المشكلة ويستعينون في ذلك بالمكتبة، المعامل، معمل المهارات الإكلينيكية، الندوات، المحاضرات إلى جانب خبراء المواد المختلفة وكذلك شبكة المعلومات.

الجلسة الثانية: وهي جلسة الحصيلة

ويقوم فيها الطلاب بعرض المعلومات التي جمعوها ومناقشتها ثم تطبيقها لحل المشاكل وفي نهاية هذه الجلسة يقوم الطلاب بتقييم أنفسهم وزملائهم والمعلم والمشكلة (تقييم توجيهي).

2- التدريب في معامل العلوم الأساسية

يقوم الطلاب في كل معمل بتطبيق بعض التجارب المعملية أو المشاهدات المعملية التي لها علاقة بالأهداف التعليمية للمشكلة التي ناقشوها في خلال نفس الأسبوع ويقوم بتدريب الطلبة مجموعة من معاوني أعضاء هيئة التدريس طبقا للتخصص.

3- التدريب في معمل المهارات الإكلينيكية

يتدرب الطلاب بالمعمل على نماذج محاكاة أو على بعضهم البعض ويقوم بتدريب الطلبة مجموعة من أعضاء هيئة التدريس ومعاونيهم يتم تدريبهم عن طريق أساتذة متخصصون في كل مهارة قبل موعد التدريب للطلبة. ويتم ربط الأنشطة التعليمية

والتدريبية على المهارات المختلفة والتي تتم بمعمل المهارات الاكلينيكية باماكن محددة بالمنهج الدراسي.

4- المحاضرات

يتم إعطاء محاضرات تخدم الأهداف التعليمية التي حددها الطلاب في الفصول ويترك للطلاب تحديد أى محاضرات إضافية يشعرون أنهم يحتاجون لها. و تتبنى الكلية أحدث الطرق الابداعية في المحاضرات مثل المحاضرات التفاعلية. او يستخدم الفصل المقلوب بدلا من المحاضرة.

5- الندوات

تعقد ندوة أسبوعية يحضرها العديد من أعضاء هيئة التدريس في التخصصات المختلفة والتي يشملها موضوع الندوة الذي يتحدد بناءً على أهداف المشكلة التعليمية لهذا الأسبوع. تبدأ الندوة باعطاء الطلاب امتحان أسئلة موضوعي يجيب عليه الطلاب بشكل فردي، ثم يجلس الطلاب في مجموعاتهم ويقوموا بحل الاسئلة في فريق. يقوم عضو هيئة التدريس بإعلان الإجابة الصحيحة لكل سؤال ويطلب من كل فريق تبرير اجابته ويتم مناقشة الإجابات الصحيحة والخاطئة بين المجموعات المختلفة حتى يستطيع كل الطلبة إدراك المعلومات الصحيحة. ويمكن استخدام طرق التعليم الحديثة عند تطبيق الندوات مثل استخدام التعلم القائم على فريق.

6- أنشطة التدريب الميداني

يتم تدريب الطلبة في مراكز الرعاية الصحية الأولية التابعة للكلية ووزارة الصحة تحت إشراف معلم ميداني تم إعداده للقيام بهذا الدور. يقوم الطالب خلال فترة التدريب بمناظرة الحالات الإكلينيكية المترددة على الوحدات والتعامل معها بأسلوب حل المشاكل. وتمثل أنشطة العمل الميداني جزءا هاما من استراتيجية التعلم القائم على المجتمع والتي تتبناها الكلية وتستوعب وقتا تعليميا تصاعديا من المرحلة الاولى الى المرحلة الثانية.

7-البحوث المجتمعية

يتعرض الطلاب في المرحلتين (الاولى والثانية) للمفاهيم البحثية. في المرحلة الأولى يكون البحث موجهاً لمبادئ البحث العلمي وأساليبه مثل جمع البيانات ومرتبطةً بنوعية الدراسة في هذه المرحلة التي تتعامل مع المراحل الطبيعية لحياة الإنسان. وفي المرحلة الثانية يوجه البحث لتشخيص مشاكل المجتمع أو التدخل لحل مشكلات المجتمع.

8- الدراسات الاختيارية

يحدد الطالب مجال الدراسة طبقاً للاختيارات المذكورة في اللائحة بواقع دراسة اختيارية لكل عام بالمرحلة الاولى ولا تحسب الدرجات ضمن المجموع الكلي للطالب.

الأنشطة التعليمية بالمرحلة الثانية (الكلينيكية)

المرحلة الإكلينيكية (المرحلة التعليمية الثانية) والتي تشمل الفصول من السادس إلى العاشر، هي المرحلة النهائية في مرحلة الدراسة بالباكالوريوس والتي تنتهي بحصول الطلاب على درجة بكالوريوس الطب والجراحة بعد اجتيازهم للتقييم النهائي في الأفرع المختلفة للمواد الطبية الإكلينيكية والأساسية بشكل متكامل على مدى الخمس سنوات مما يتيح للطالب الفرصة كاملة لدراسة التاريخ الطبيعي للمرض في مراحلها المختلفة. وتتركز أنشطة المرحلة الثانية في الجوانب الآتية:

1- التدريب بالمستشفى:

1. العيادات الخارجية وتشمل التخصصات الإكلينيكية المختلفة.
2. الاقسام الداخلية.
3. اقسام العمليات وملحقاتها.
4. اقسام الرعاية المركزة والوسيلة.
5. الطوارئ.

دور الطالب بالمستشفى في المرحلة الثانية

تحقيقاً لمبدأ الترابط التام بين الخدمة والتعليم فإن الطالب يقوم بالتدريب على الخدمة السريرية من خلال تحمله لمسئولية المشاركة في جميع الأنشطة اللازمة للتشخيص والعلاج والتأهيل للمريض الذي يرعاه. ويقوم الطالب تحت إشراف اعضاء هيئة التدريس طبقاً للتخصص بأعمال تقارب إلى حد كبير دور طبيب الامتياز (طبيب التدريب) وذلك بدرجات متفاوتة تتناسب مع المسئولية المنوطة به كما تحددها الأهداف التعليمية للمرحلة التي يمر بها.

2- تدريب الرعاية الصحية الاولى

يتم إشراك الطلاب إيجابياً في برنامج الرعاية الصحية الأولية الحضرية والريفية بمناطق قناة السويس وذلك لاكتساب المعلومات والمهارات والسلوكيات لتحقيق القدرات المختلفة حيث تقوم كل مجموعة من الطلاب بتنفيذ مهام محددة على مدار المجموعة التعليمية تحت إشراف المعلم الميداني

3-الدراسات الاختيارية:

يحدد الطالب مجال الدراسة طبقاً للاختيارات المذكورة في اللائحة بواقع دراستين اختياريتين بالمرحلة الثانية ولا تحسب الدرجات ضمن المجموع الكلي للطالب.

4-البحوث المجتمعية

توجه البحوث المجتمعية لدراسة المشاكل الصحية الشائعة في المجتمع فيتعامل مع التدخلات العلاجية والاجراءات الوقائية. ويتم تحديد الموضوع البحثي طبقاً للخطة البحثية للكلية والجامعة بواسطة مقرر عام البحوث المجتمعية.

5-الأنشطة داخل الكلية:

وهي الفصول التعليمية والندوات والمحاضرات والمصادر التعليمية المختلفة.

مصادر المعلومات والاستشارات

1. المكتبة (من خلال المراجع العلمية المحددة من الأقسام).
2. معمل المهارات الاكلينيكية.
3. المعامل والمشرحة والمتاحف.
4. خبراء المواد.
5. معمل تكنولوجيا المعلومات
6. بنك المعرفة المصري.
7. Incision Academy and Clinical Key
8. المستشفيات الجامعية
9. مراكز طب الاسرة.
10. مؤسسات داخل المجتمع (مدارس، مصانع، دور لرعاية الايتام وكبار السن).

استراتيجيات واليات التقييم بكلية الطب-جامعة قناة السويس

- يشتمل على تقييم تكويني/توجيهي وتقييم اشهادي
- يشمل التقييم المستمر
- يعكس استراتيجية التعلم القائمة على حل المشاكل
- يوجه الجزء الاكبر من التقييم للتطبيق العملي والاكلينيكي والاصغر لاكتساب المعرفة والمعلومات
- يتم استخدام أدوات تقييم معيارية موحدة
- يقيس التقييم المستويات المعرفية المختلفة
- يشمل التقييم قياس القدرة البحثية
- يتم تنظيم التقييم من خلال لجان مركزية لامتحانات
- يشتمل على تقييم ذاتي وتقييم الزملاء كعملية مستمرة
- يتم اعطاء تغذية راجعة من والى الطلاب.
- يتم ضمان المصدقية والثبات لامتحانات من خلال:
 - وجود لجان مركزية لامتحانات
 - تقييم جميع نواتج التعلم المستهدفة
 - استخدام استمارات ملاحظة فردية لكل مقيم
 - وجود نموذج اجابة
 - وجود مراجعة دورية وتقييم منتظم لأدوات التقييم

التقييم

نظام التقييم

2] **تقييم تكويني (Formative evaluation):** ويتم وفقا لاستمارات تقييم اداء مصممة للمعلم والطالب ويعطي بها تغذية مرتجعه عن الاداء ولا يحتسب ضمن درجات الطالب يعتبر حضوره شرط لدخول الامتحان النهائي المجموعة التعليمية.

2] **تقييم تراكمي (إشهادي) (Summative evaluation):** ويشمل تقييم مستمر خلال الأنشطة المختلفة وتقييم مدى اكتساب المهارات والسلوكيات وتقييم مدى تحصيل المعلومات وكيفية الاستجابة لتلك المعلومات في تفسير الظواهر وحل المشاكل مع الاخذ في الاعتبار طبيعة كل مجموعة تعليمية ويتم ذلك كالآتي:

المرحلة الاولى (رسم توضيحي 1)

- يتم تقييم الطلاب باختبارات مبنية على التقييم المدمج أو المتكامل وليس تقييم المواد الدراسية
- يتم الاعتماد على جدول المواصفات الخاص (Blueprinting) بكل وحدة تعليمية أو مقرر مع مراعاة قواعد تقييم الطلاب المذكورة في المعايير المرجعية من الهيئة القومية لضمان جودة التعليم والاعتماد.
- يشترط للنجاح الحصول على 60% من اجمالي الدرجات لكل مقرر/ مجموعة تعليمية.
- يشمل التقييم:
- تقييم مستمر خلال الأنشطة المختلفة (ملف الانجاز) * ويمثل 30% من الدرجة الكلية للامتحانات الدورية ويشمل 10% MCQ الي جانب التقييم بمعمل المهارات الاكاديمية والفصول التعليمية والأنشطة الميدانية و المهارات العملية ويتم تقييم الاداء باستخدام استمارة تدقيق معده سلفا.

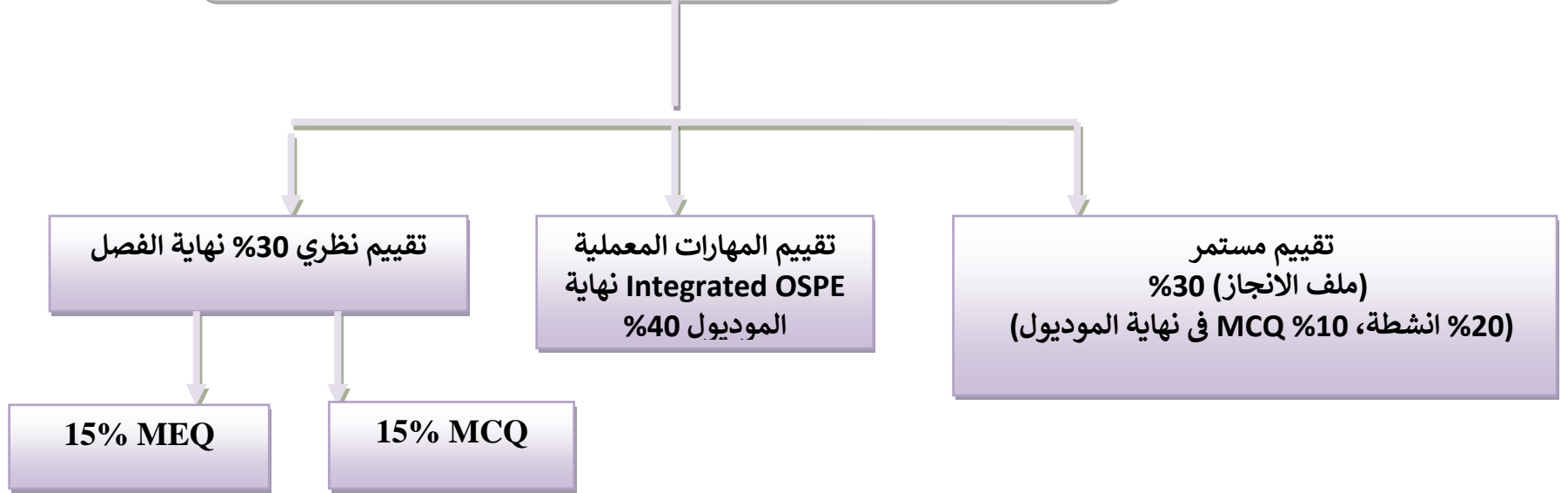
* ملف الإنجاز (portfolio): هو الجمع الهادف الموثق لأعمال الطالب والتي تعكس مدى جهده وتقدمه وتحصيله وإنجازاته في مجال أو مقرر ما ويشمل الملف على نماذج من الواجبات والاختبارات وكتابات وانطباعات وآراء ونقد ذاتي... الخ

• تقييم في نهاية كل فصل دراسي (70% من الدرجة الكلية للامتحانات) كتقييم مدمج و متكامل للمجموعة التعليمية ككل و ليس عن طريق تقييم المواد الدراسية منفصلة ويشمل:

□ **تقييم المهارات العملية:** وتمثل (40% من درجة تقييم نهاية الفصل الدراسي) وتتم بنظام الامتحانات الموضوعية من خلال المشاهدات العملية عن طريق الامتحان التكامل العملي المنظم الموضوعي (integrated OSPE)

□ **تقييم تحريري لمستويات المعرفة المختلفة (30% من درجة تقييم نهاية الفصل الدراسي)** تشمل على اسئلة الاختبارات الموضوعية 15% و Modified essay questions 15%.

التقويم التراكمي في المرحلة الاولى



رسم توضيحي 1

المرحلة الثانية (رسم توضيحي 2)

امتحان دوري (80% من الدرجة الكلية) و يقسم الي:

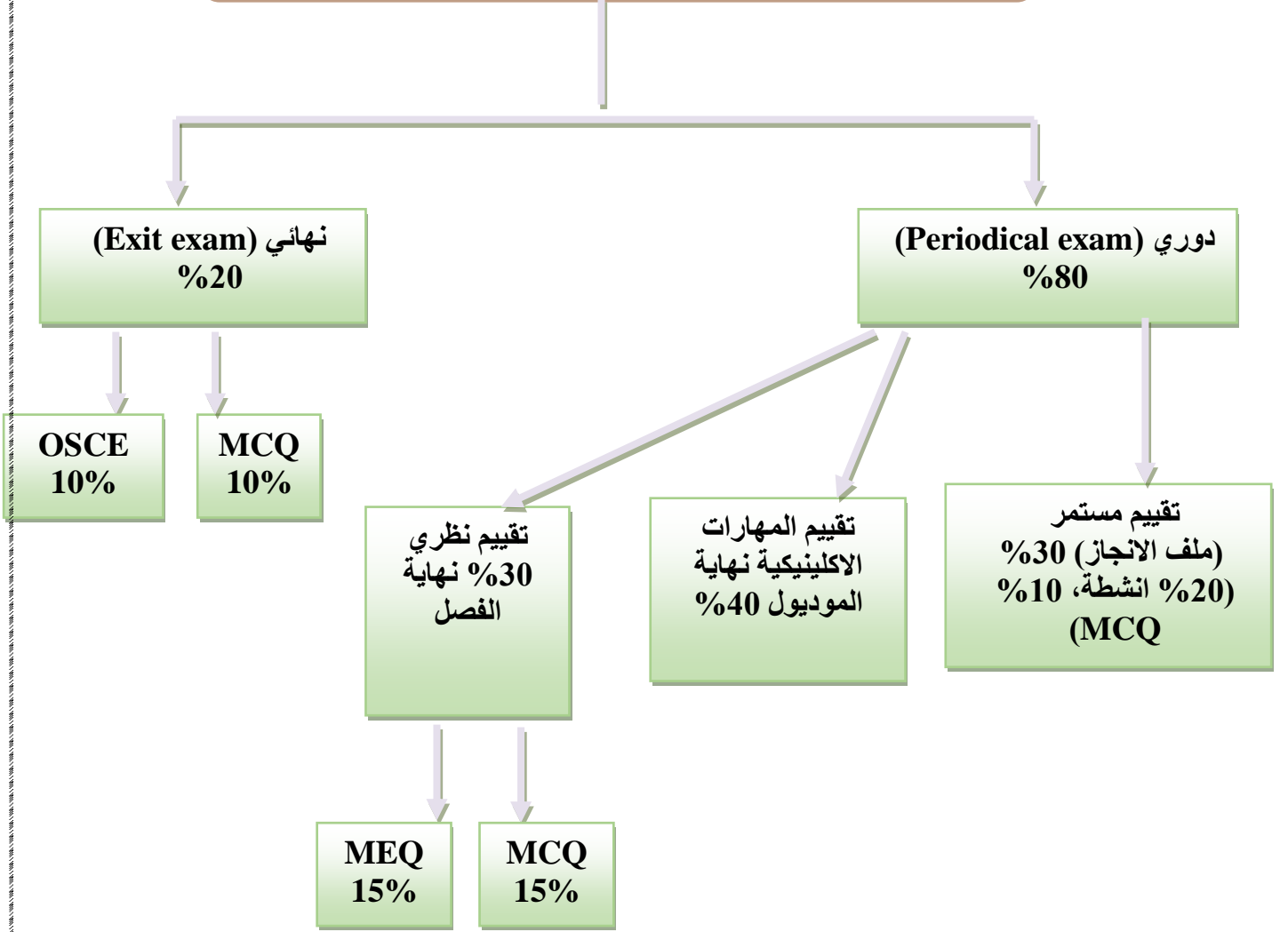
- أ- تقييم مستمر من خلال ملف الانجاز ويمثل 30% من الدرجة الكلية للامتحانات ويشمل 10% MCQ في نهاية الموديول الي جانب التقييم المختلف للمهارات الاكلينيكية و يتم تقييم الاداء باستخدام استمارة تدقيق معده سلفا
- ب- تقييم نهائي (70% من الدرجة الكلية للامتحانات) كتقييم مدمج و متكامل للمجموعة التعليمية ككل و ليس عن طريق تقييم المواد الدراسية منفصلة و يشمل:
 - تقييم اكلينيكي في نهاية كل مجموعة تعليمية ويمثل 40% من درجات التقييم ويشمل الانواع الاتية:
 - نظام المحطات المتعددة الموضوعية المتكاملة Integrated OSCE *
 - Direct Observation of Procedural Skills (DOPS)
 - Case Based Discussions CBD
 - Mini Clinical Evaluation Exercise (mini-CEX)
 - (يتم استخدام استمارات التدقيق للمهارات الاكلينيكية)
 - تقييم تحريري لمستويات المعرفة المختلفة (30% من درجات التقييم) تشمل علي اسئلة الاختبارات الموضوعية (15%) واسئلة حل المشكلات الاكلينيكية (MEQ)(15%).

امتحان نهائي المرحلة (بكالوريوس) Exit Exam (20% من الدرجة الكلية):

- يعقد في نهاية المرحلة الثانية (بعد السنة الخامسة).
- يشمل الامتحان جميع الأهداف النظرية و العملية التي تم دراستها عن طريق تقييم تحريري لمستويات المعرفة المختلفة بطريقة أسئلة الاختبارات الموضوعية 10% MCQ و اختبار السريري المنظم الموضوعي المدمج 10% Integrated OSCE.

* تقييم (OSCE): تعني "الاختبار السريري المنظم الموضوعي"، يتألف اختبار OSCE من مجموعة من المحطات المتتالية ذات الوقت المحدد التي ينتقل الطالب بينها، و يقوم الفاحص بتقييم أداء الطالب وفق نموذج علامات منظم ومعد سابقاً على شكل قائمة من الخطوات المتتالية الواجب القيام بها بشكل ممنهج، إضافة إلى تقييم الفاحص (والمريض أحياناً) الإجمالي .

التقويم التراكمي في المرحلة الثانية



رسم توضيحي 2

قواعد البرنامج الدراسي

البرنامج التعليمي لكلية الطب جامعة قناة السويس مبني على نظام النقاط المعتمدة الاوروي (European Credit Transfer System (ECTS) كالآتي:

- حجم العمل خلال البرنامج للطلاب المقيدين يساوي 300 نقطة معتمدة
- حجم العمل يشمل كل الأنشطة التعليمية من حضور المحاضرات والمشاركة النشطة في الندوات وجلسات المناقشة وجلسات الحصيلة والتدريب العملي والإكلينيكي ومعمل المهارات والتدريب الميداني والتعلم من خلال العمل في فريق وتحضير المشاريع والتعلم الذاتي.
- كل نقطة معتمدة واحدة تساوي 30 ساعة عمل.
- عدد ساعات العمل تتراوح بين 1500 الي 1800 ساعة للعام الأكاديمي.
- عدد اسابيع العمل خلال العام الأكاديمي من 15 الى 20 اسبوع لكل فصل دراسي
- عدد ساعات العمل (working hours) الأسبوعية 45 ساعة (تعادل 1.5 نقطة معتمدة) موزعة كالآتي:

المرحلة الاولى

النسبة	عدد ساعات العمل في الاسبوع	النشاط
≈ %9	4	المحاضرات
≈ %4	2	الندوات (بنظام التعلم القائم على فريق)
≈ %9	4	جلسات المناقشة والحصيلة لحل المشاكل
≈ %20	9	معامل العلوم الاساسية
≈ %9	4	التدريب الميداني
≈ %4	2	بحوث مجتمعية
≈ %4	2	معمل المهارات الاكلينيكية
≈ %40	18	التعلم الذاتي
%100	45	المجموع

*يضاف الى ذلك ساعات الدراسات الاختيارية ومقررات متطلبات الجامعة

المرحلة الثانية

النسبة	عدد الساعات في الأسبوع	النشاط
≈%12	5	المحاضرات
≈%4	2	الندوات وجلسات الطب المبني على البراهين / جلسات حل المشاكل
≈%40	18	التدريب الاكلينيكي/العمل الميداني
≈%4	2	بحوث مجتمعية
≈%40	18	التعلم الذاتي
%100	45	المجموع

* يضاف الى ذلك ساعات الدراسات الاختيارية ومقرر تاريخ الطب والعلوم الانسانية

قواعد الحضور والمواظبة

- يشترط للتقدم للامتحانات أن يستوفى الطالب نسبة حضور لا تقل عن 75% لكل مجموعة تعليمية.
- في حالة تعدي نسبة الغياب 25% وكان غيابه بعذر مقبول من اللجنة الطبية للطلاب ويعتمده مجلس الكلية ويعتبر راسبا ويسمح له بإعادة المجموعة التعليمية مع احتفاظ الطالب بدرجاته الفعلية في حاله نجاحه.
- أما في حالة عدم وجود عذر مقبول يعتبر الطالب راسبا و يسمح له بإعادة المجموعة التعليمية وتحتسب له درجاته بحد أقصى اعلى درجة في تقدير المقبول في حاله نجاحه.

قواعد الانتقال بين المستويات والمراحل

أولا: المرحلة التعليمية الاولى:

- 1- يعد الطالب ناجحا في مجموعة تعليمية إذا حصل على 60 ٪ من الدرجات الكلية للمجموعة التعليمية و 40 ٪ في مجموع درجات الامتحان النظري.
- 2- يعد الطالب ناجحا في المقررات الاختيارية إذا حصل على 50% من الدرجات الكلية للمقرر، وتكون النتيجة ناجح او راسب ولا تضاف الدرجات للمجموع .

3- يشترط لنقل الطالب من الفرقة الاولى إلى الفرقة الثانية اجتياز مجموع شقي التقييم (العملي والنظري) بمجموع 60 % في كل مجموعة تعليمية ويجوز أن ينقل الطالب إلى الفرقة الثانية مع عدم اجتيازه لعدد 22 من النقاط المعتمدة (بناء على حرمانه بسبب الغياب أو عذر مقبول أو الرسوب) على أن يجلس للامتحان بها في الدور الثاني في شهر سبتمبر.

4- في حالة رسوب الطالب دور أول و ثان في أي من الوحدات التعليمية ينتقل إلى السنة التالية على أن يعيد (يجلس للامتحان العملي والنظري) الامتحان في هذه الوحدات التعليمية في فصل أو فصول دراسية لاحقة مع مراعاة استيفاء متطلبات كل وحدة تعليمية على ألا يزيد عدد النقاط المعتمدة التي رسب بها عن 22 نقطة معتمدة.

5- في حالة تعدي عدد النقاط المعتمدة التي يمكن أن يحمل بها الطالب (22 نقطة معتمدة) لا ينتقل إلى السنة التالية ويبقى للإعادة بنفس السنة لحين استيفاء النقاط المقررة .

6- عند الانتقال من المرحلة الأولى الى المرحلة الثانية: في حالة عدم اجتياز الطالب مجموعة تعليمية واحدة أو مجموعتين بما لا يزيد عن 14 نقطة معتمدة أو بما لا يزيد عن 30% من إجمالي النقاط المعتمدة لهذا الفصل الدراسي يسمح له بالانتقال الي الفصل السادس (أول فصل بالمرحلة الثانية) على أن يعيد المجموعة أو المجموعتين في الدور الثاني في شهر سبتمبر (امتحان نظري وعملي فقط). وفي حالة عدم اجتياز هذه المجموعات في امتحان الدور الثاني لا ينتقل الطالب للسنة التالية لحين الانتهاء من جميع مقررات المرحلة الأولى.

ثانيا المرحلة التعليمية الثانية:

1. يشترط لنقل الطالب من الفصل الدراسي السادس الى الفرقة الرابعة أو من الفرقة الرابعة الي الخامسة اجتياز التقييم بشقيه (عملي و اكلينيكي ونظري) بنجاح في جميع المجموعات التعليمية.
2. وفي حالة عدم اجتياز الطالب لمجموعة تعليمية واحدة بنجاح فيبقى الطالب للإعادة في نفس الفرقة.
3. لا يسمح للطالب دخول الامتحان النهائي للبكالوريوس قبل الانتهاء من جميع المجموعات الاكلينيكية بنجاح (نسبة 60% من الامتحان الدورى لكل موديول).

4. في حالة رسوب الطالب في مادة او أكثر بعد امتحان نهائي البكالوريوس يتم عقد دور ثان في شهر ابريل يجتاز فيه في المجموعات التعليمية التي رسب بها ويعتبر تقدير الطالب في هذه المادة/المواد أعلى المقبول ويحتفظ بتقديره في المجموعات التعليمية التي نجح فيها بالدور الاول للبكالوريوس.
5. يسمح للطالب الراسب بدخول امتحان الوحدة التعليمية طبقا للمادة 80 من اللائحة التنظيمية لقانون الجامعة) يحسب له حد أقصى 64.9 % من الدرجة الكلية المجموعة التعليمية في أي من الامتحانات التالية للمقرر).
6. في حالة وجود حالات خاصة لم يرد بشأنها نص في اللائحة تقوم لجنة شئون الطلاب بالكلية بدراسة الحالات الطلابية وعرض مقترحاتها بما يتناسب مع قانون تنظيم الجامعات الساري وبعد موافقة مجلس الكلية ومجلس شئون التعليم والطلاب بالجامعة

الانقطاع عن الدراسة

- الطلاب المقيدون بالبرنامج خاضعون لمواد الانقطاع في قانون تنظيم الجامعات المصرية ولائحة الجامعة.
- في حالة انقطاع الطالب عن الدراسة بدون عذر مقبول معتمد من لجنة شئون التعليم والطلاب ومجلس الكلية يوجه له إنذار أكاديمي عن كل فصل دراسي ينقطع فيه عن الدراسة ويعتبر الطالب راسباً ويطبق عليه نص المادة (80) من اللائحة التنفيذية لقانون تنظيم الجامعات.

إيقاف القيد

- يجوز لمجلس الكلية بناء على رأي مجلس القسم المختص/مقرر المرحلة أو السنة ولجنة شئون التعليم والطلاب بالكلية أن يوقف قيد الطالب لمدد لا تزيد في مجموعها عن سنتين طوال فترة دراسته بناء على طلبه مدعماً بموافقة ولي الأمر وذلك طبقاً لنص المادة (69) من اللائحة التنفيذية لقانون تنظيم الجامعات.
- تقدم طلبات إيقاف القيد طبقاً للجدول الزمني للقبول والتسجيل والدراسة بشرط أن يكون إيقاف القيد عن السنة الحالية أو عن سنوات مقبلة وليس عن سنوات سابقة.
- لا يجوز تقديم الطالب بطلب إيقاف القيد خلال فترة الاختبارات النهائية العملية أو النظرية وإلا يعتبر راسباً.

إلغاء أو إعادة القيد

- يجوز لمجلس الكلية بناءً على رأي لجنة شؤون التعليم والطلاب بالكلية أن يوافق على إلغاء قيد الطالب إذا تقدم بطلب في هذا الشأن مدعوماً بموافقة ولى الأمر.
- إذا تقدم الطالب بطلب إعادة القيد قبل بدء الفصل الدراسي بأربعة أسابيع وطبقاً للشروط الخاصة بالقيد بقانون تنظيم الجامعات ولائحته التنفيذية يجوز لمجلس الكلية بناءً على موافقة لجنة شؤون التعليم والطلاب إعادة قيده بعد العرض على مجلس شؤون التعليم والطلاب ومجلس الجامعة.
- يكون التقدم بطلب إعادة القيد بحد أقصى عام جامعي على إلغاء القيد ويراعي أن تطبق عليه القواعد التي تطبق على الطالب المستجد في مستواه الدراسي على أن يحتسب ذلك العام غياب بدون عذر.

توزيع درجات الطلاب في المراحل المختلفة

Phase I (Pre-Clerkship) (Semesters 1 to 5)

Year	Module/Blocks	Code	Duration (weeks)	Points /Hours		Marks
	Orientation/program strategies		1 week (Non-credit)			
PHASE 1 (Pre-Clerkship) - Year 1				Points	Hours	
YEAR 1 Semester (1)	How to learn (Introduction to Medicine)	HTL101	2	3	90	45
	Foundation for basic sciences I	FBS102	7	10.5	315	157.5
	Foundation for basic sciences II	FBS103	7	10.5	315	157.5
	Computer science*	UNI101	2 hours / week for 15 weeks	1	30	20*
	English course*	UNI102	2 hours / week for 15 weeks	1	30	20*
Total of Semester 1			16 +1	26	780	360
YEAR 1 Semester (2)	Foundation for basic sciences III	FBS104	9	13.5	405	203
	The Musculoskeletal System	MS 105	6	9	270	135
	Field Training I	FT 1	4 hours/week for 15 weeks (taught within each educational module)	2	60	40
	Human rights*	UNI103	2 hours /weeks for 15 weeks	1	30	15*
	Quality course*	UNI104	2 hours /week for 15 weeks	1	30	15*
	Elective Study I*	E 01	2 hours /week for 15 weeks	1	30	15*
Total of Semester 2			15	27.5	825	378
Research project I		RP I	2 hours /week for 30 weeks (taught within each educational module)	2	60	40
Professional skills and communication skills I		PCS I	4 hours /week for 30 weeks (taught within each educational block)	4	120	80
Total of year 1			31 +1	59.5	1785	835

Year	Module/Blocks	Code	Duration (weeks)	Points	Hours	Marks
YEAR 2 Semester (3)	Blood and Lymph	BL 201	5	7.5	225	112.5
	Gastrointestinal system	GIS 202	6	9	270	135
	Reproductive system	RS 203	5	7.5	225	112.5
YEAR 2 Semester (4)	Central Nervous System	CNS 204	6	9	270	135
	Special Senses	SS 205	5	7.5	225	112.5
	Urinary System	US 206	5	7.5	225	112.5
Research project II		RP II	2 hours /week for 27 weeks (taught within each educational module)	2	60	40
Field training II		FT II	4 hours /week for 27 weeks (taught within each educational module)	4	120	80
Professional skills and communication skills II		PCS II	4 hours / week for 27 weeks (taught within each educational module)	4	120	80
Elective II*		E 02	2 hours /week for 30 weeks	2	60	40*
Total of year 2			32	60	1800	920

Year	Module/Blocks	Code	Duration (weeks)	Points	Hours	Marks
YEAR 3 Semester (5)	Respiratory system	RS 301	5	7.5	225	113
	Cardiovascular system	CS 302	6	9	270	135
	Endocrine and Metabolism	EM 303	5	7.5	225	113
Research Project III		RP III	2 hours /week for 15 <u>weeks</u> (taught within each educational module)	1	30	20
Field Training III		FT III	4 hours /week for 15 <u>weeks</u> (taught within each educational module)	2	60	40
Professional skills and communication skills III		PCS III	4 hours / week for 15 <u>weeks</u> (taught within each educational module)	2	60	40
Total Semester 5			16	29	870	461
Total of Phase I			80	148.5	4455	2216

PHASE II Clerkship (Semesters 6 to 10)

Year	Module/Blocks	Code	Duration (weeks)	Points	Hours	Marks
YEAR 3 Semester (6)	Medicine I (Cardiology, neurology, Tropical, clinical pathology, medical imaging, Medical Pharmacology)	MED 304	9	13.5	405	270
	Surgery I (General Surgery, Surgical Anatomy)	SUR 305	9	13.5	405	270
Total			18	27	810	540
Elective III*		E 03	2 hours / week for 18 weeks	1.5	45	30*
History of medicine and humanities		HMH	3 hour/week for 15 weeks (taught within each educational block)	1.5	45	30*
Total of Semester 6			18	30	900	540

Year	Module/Blocks	Code	Duration (weeks)	Points	Hours	Marks
YEAR 4 Semester (7)	Medicine II (Chest, Hematology, endocrinology, GIT, nephrology)	MED 401	10	15	450	300
	Surgery II (ENT, Ophthalmology, neurosurgery, urology, cardiothoracic)	SUR 402	10	15	450	300
Total of Semester 7 without longitudinal modules			20	30	900	600
YEAR 4 Semester (8)	PHC/Ped (Family medicine, pediatrics, community medicine)	PED 403	10	15	450	300
	PHC/OBS/GYN (Family medicine, OBS/GYN, occupational medicine)	OBGY 404	10	15	450	300
Total of Semester 8 without longitudinal modules			20	30	900	600
Elective IV*		E 04	2 hours/weeks for 40 weeks	2.5	75	50*
Research project		RP IV	2 hours / week for 30 <u>weeks</u> (taught 15 weeks in each semester)	2	60	40
Total of year 4			40	64.5	1935	1290

Year	Module/Blocks	Code	Duration (weeks)	Points	Hours	Marks
YEAR 5 Semester (9)	medicine III (Physiatry, derma, rheumatology)	MED 501	6	9	270	180
	Traumatology (Orthopaedics, surgical emergency)	TR 502	6	9	270	180
	Medical Emergency, legal medicine, and clinical toxicology.	ELT 503	6	9	270	180
Total Semester 9			18	27	810	540
YEAR 5 Semester (10)	Core clinical problem (module I)	CCP 504	10	15	450	300
	Core clinical problem (module II)	CCP 505	10	15	450	300
Total of Semester 10			20	30	900	600
Total Year 5			38	57	1710	1140
Total of Phase II				151.5	4545	2970

نظام حساب الدرجات

1. يتم حساب الدرجة المقررة لكل وحدة تعليمية طبقا للنظام الاوروبي النقاط المعتمدة المخصصة للوحدة كالاتي: النقطة المعتمدة تساوي 15 درجة في المرحلة التعليمية الاولى و 20 درجة بالنسبة للمرحلة التعليمية الثانية.
2. المواد التي لا يتم اضافتها للمجموع ولكن يجب نجاح الطالب فيها قبل الحصول على البكالوريوس:

• المقررات الاختيارية (لايسمح للطالب بالانتقال من مرحلة الى اخرى بدون استيفاء كافة المقررات الاختيارية المطلوبة بالمرحلة التي تسبقها).

• مقرر تاريخ الطب والانسانيات

3. متطلبات الجامعة بنجاح والتي يقررها مجلس الجامعة وتشمل:

• مادة اللغة الانجليزية.

• مادة الحاسب الالى.

• مدخل الى علم الجودة

• حقوق الانسان

4. يقدر نجاح الطالب بإحدى التقديرات الآتية: -

Marking system*	Approximate equivalent in ECTS		Definition according to ECTS grading system
	Best/ next		
85% or More	10%	A	ممتاز (excellent)
From 75% to less than 85%	25%	B	جيد جدا (Very good)
From 65% to less than 75%	55%	C	جيد (good)
From 60% to less than 65%	10%	D	مقبول (satisfactory)
From 30% to less than 60%		F	ضعيف (insufficient)
Less than 30%		F-	ضعيف جدا (Highly insufficient)

*تقديرات طبقا للنظام بجمهورية مصر العربية

المقررات الاختيارية (امثلة) :

Elective courses
Infection Control in Health Care Facilities
Pain Management Techniques
Complementary and alternative medicine
Aesthetic surgeries
Electrophysiology studies
Leadership and management for doctors
sports medicine
Stem Cell Basics in medicine
Advanced CPR
Biosafety
Evidence based medicine and Critical Appraisal
Bioinformatics
Marketing and advertising
Psychology of negotiation and decision making
Disaster management
Rehabilitation
Occupational therapy and rehabilitation
Palliative care
Biotechnology
Health economics
Advanced biostatistics

- إجمالي عدد المقررات التي يدرسها الطالب: 4 مقررات بواقع 2 مقرر في المرحلة الاولى و2 مقرر في المرحلة الثانية
- يمكن تعديل المقررات الاختيارية سنويا بناء على المستجدات وإدخال أو الغاء مقررات جديدة بموافقة لجنة المناهج ومجلس الكلية

كيف تتصل بإدارة المرحلة؟

تحرص المرحلة على وجود حوار مستمر ومثمر بين الطلاب وإدارة المرحلة حيث يتم تبادل الرأي حول المنهج والأنشطة التعليمية وما تم منها وما لم يتم، ويكون هذا الحوار في شكل:

- ❑ تغذية مرتجعة لمعلم الفصل
- ❑ اجتماعات شهرية مع مقرر المرحلة
- ❑ وكذلك يمكن مقابلة مسئول المرحلة باستمرار سواء بصورة فردية أو بصورة جماعية إذا طلب عدد كبير من الطلاب ذلك، وغالبا ما يتم أخذ رأي الطلاب عند تخطيط أو تعديل المنهج العلمي والأنشطة المختلفة.

التمثيل الطلابي:

يتم سنويا عقد انتخابات طلابية لكل دفعة لاختيار من يمثلهم للقيام بالمهام التالية:

- ❑ مقرر ومساعد مقرر الدفعة
 - ❑ مقرر للمحاضرات
 - ❑ مقرر للندوات
 - ❑ مقرر ومساعد مقرر للمعامل
 - ❑ مقرر ومساعد مقرر للعمل الميداني
 - ❑ مقرر ومساعد مقرر للمشروع الميداني
 - ❑ مقرر ومساعد مقرر للجودة
- ويعتبر دور الطلاب هنا دورا أساسيا في القيام بهذه الأنشطة كحلقة اتصال وثيقة بين الطلاب وإدارة المرحلة وذلك للتعبير عن آرائهم ومشاكلهم ورغباتهم وكذلك للمشاركة في وضع الحلول المناسبة للمشكلات التي تواجههم.
- ويتم عمل اجتماعات بصفة مستمرة مع مقرر الدفعة وإدارة المرحلة للحصول على تغذية مرتجعة دائما من الطلاب لتحديد المشكلات في حينها ووضع الحلول أو التعديلات المناسبة.
- كما يتم تمثيل الطلاب أيضا في الأنشطة المختلفة لاتحاد الطلاب من خلال الانتخاب الطلابي بالتعاون مع رعاية الشباب.

* يتم عمل اجتماعات دورية مع وكيل الكلية للتعليم والطلاب ومكتبه مفتوح دائما للطلاب بعد رجوعهم لإدارة المرحلة أولاً.

دور وحدة الجودة في خدمة الطلاب



تقوم وحدة الجودة بمتابعة الأداء بالأنشطة التعليمية المختلفة لجميع المراحل الدراسية لمرحلة البكالوريوس عن طريق متابعة الأداء بالفصول التعليمية، تقييم المشاكل التعليمية والندوات والمعامل والمحاضرات الخاصة بالاقسام الاكاديمية.

كما يتم تقييم التدريب الاكلينيكي والمحاضرات والمشاكل التعليمية والامتحان (الاكلينيكي وتقييم المحطات) للأقسام الاكلينيكية والامتحانات النظرية للمرحلة الاولى والثانية.

ولتحقيق ذلك يتم استخدام الأدوات والأساليب المناسبة لجمع وتحليل البيانات التي تحقق فاعلية نظام الجودة وذلك من خلال استمارات استبيان عن طريق موقع Survey monkey على الشبكة العنكبوتية لجمع وتحليل البيانات وتسهيل إعداد ومقارنة نتائج التقييم الذاتي

وحدة الدعم الأكاديمي

تشكيل وحدة الدعم الأكاديمي :

تشكيلها على النحو التالي:

- أ.د/ وكيل الكلية لشئون التعليم والطلاب - رئيساً
- خمسة من أعضاء هيئة التدريس بالكلية وتكون مهامهم رئاسة اللجان التنفيذية التالية :

- لجنة الدعم الأكاديمي للطالب.
- لجنة دعم الطالب المتفوقين والموهوبين
- لجنة دعم الطالب المتعثرين
- لجنة دعم الطالب ذوي الاحتياجات الخاصة
- لجنة إعداد المؤتمر الطلابي السنوي والدورات التدريبية 3 .

• المدير التنفيذي لوحدة الجودة

• مدير شئون التعليم والطلاب بالكلية

• مدير رعاية الشباب بالكلية

مهام وحدة الدعم الأكاديمي:

1. وضع خطة للإشراف الأكاديمي بالكلية.
2. نشر الوعي بين الطلبة حول ماهية الوحدة وأهميتها وكيفية الاستفادة من خدماتها وذلك عن طريق اللقاءات والنشرات وموقع الكلية وموقع الوحدة على الانترنت .
3. تعريف الطلبة بأهداف الكلية ورسالتها، وبرامجها التعليمية، وأقسامها العلمية، ونظام الدراسة والاختبارات، ومجالات عمل خريجها، وأوجه الرعاية والخدمات التي توفرها لطلابها، كما يتم تبصيرهم وتوجيههم لاختيار التخصصات المناسبة التي تلائم قدراتهم.
4. توزيع الطلبة المستجدين على المشرفين الأكاديميين ونشر القوائم على لوحات الاعلان وموقع الكلية على شبكة المعلومات) الانترنت (وذلك في بداية كل عام دراسي) .
5. دعم الطالب المتفوقين والموهوبين علمياً من خلال الاليات المتاحة.

6. اتخاذ ما يلزم للارتقاء بمستوى الطالب المتعثرين وايجاد الحلول لمشاكلهم الاكاديمية .
7. تقديم الدعم للطالب ذوي الاحتياجات الخاصة وتوفير السبل لاستكمال دراستهم.
8. النظر في شكاوى الطلبة ذات الطبيعة الاكاديمية واستنباط الحلول التي تناسبها .
9. إعداد تقرير دوري يشتمل على أعمال الوحدة للعرض على مجالس الاقسام العلمية ومجلس الكلية.
10. حل مشاكل الطالب الاكاديمية والتعليمية بالتنسيق مع السادة اعضاء هيئة التدريس.

وحدة القياس والتقويم

رؤية وحدة القياس والتقويم

"أن تصبح وحدة القياس والتقويم بكلية الطب رائدة في مجال القياس والتقويم محلياً وإقليمياً "

رسالة وحدة القياس والتقويم

"تسعى الوحدة إلى تحقيق الجودة التربوية لمخرجات التعليم الجامعي من خلال توظيف التكنولوجيا في تطوير منظومة القياس والتقويم لضمان العدالة والشفافية للوفاء بمتطلبات المجتمع وسوق العمل "

لجان الوحدة الداخلية

تشتمل الوحدة على عدد 6 لجان كما هو مبين في الرسم التوضيحي للهيكل التنظيمي على الوجه التالي:

1. لجنة بنوك الأسئلة:

- تقديم الدعم اللازم في صياغة اسئلة الامتحانات وبناء المفردات للمقررات.
- متابعة بنوك الاسئلة.
- متابعة آلية مراجعة وتحديث بنك الأسئلة
- مراجعة معايير السرية والأمان لأعمال بنوك الأسئلة.
- تقديم الدعم اللازم لتدريب أعضاء هيئة التدريس على التعامل مع بنوك الأسئلة بما يحقق زيادة سنوية لا تقل عن 10%.

2. لجنة التصحيح الإلكتروني:

- متابعة تنفيذ أليات واجراءات التصحيح الالكتروني.
- اعداد تقارير التحليل الإحصائي لنتائج الامتحانات بالتصحيح الإلكتروني.
- إعداد تقارير عن اهم الايجابيات والسلبيات باستخدام نظام التصحيح الإلكتروني ووضع مقترحات للتحسين.

3. لجنة التدريب:

- وضع خطة وتنفيذ دورات تدريبيه/ وورش لتلبية الاحتياجات التدريبيه للسادة اعضاء هيئة التدريس والهيئة المعاونة فيما يخص القياس والتقويم.
- قياس أثر ومردود التدريب.
- التواصل مع الهيئة القومية لضمان جودة التعليم والاعتماد للاطلاع على كل ما هو جديد في مجالات قياس نواتج التعلم ونظم التقويم والحصول على النماذج والادلة التي تصدرها الهيئة وكذلك للاطلاع على برامج التدريب التي تقدمها الهيئة، إلخ.

4. وحدة الإعلام وتكنولوجيا المعلومات

- الإعلان عن الندوات وورش العمل والمؤتمرات ذات العلاقة بتطوير نظم التقويم والقياس.
- إصدار النشرات الفصلية / السنوية عن أعمال الوحدة وأنشطته.
- إصدار كتيبات سنوية عن تطور نظم القياس والتقويم بالكلية.
- إعداد الملصقات اللازمة والإعلانات الورقية والإلكترونية للتعريف بالوحدة وانشطته.
- الاتصال والتنسيق ومرسلات اعضاء هيئة التدريس والهيئة المعاونة والمعنين بكل ما يخص نظم التقويم بالوحدة
- إجراء البحوث والدراسات المتعلقة بنظم تقويم الطلاب والامتحانات.

- نشر ثقافة القياس والتقييم بين المجتمع الجامعي
- تحديد نظم تسجيل بيانات الأختبارات
- الربط الشبكي بين الوحدة ومركز القياس والتقييم بالجامعة
- الإشراف الفني على اجهزة مكونات بنوك الأسئلة
- إظهار أهمية ودور الوحدة في وسائل الإعلام المختلفة وعلى شبكة الانترنت.

5. لجنة التحليل والإحصاء:

- الدعم اللازم لإتمام التحليل الاحصائي للاختبارات.
- إعداد وتطبيق وتحليل كافة استمارات التقييم وقياس الأثر للدورات والاحتياجات التدريبية.
- القياس الدوري لرضا الأطراف المعنية عن أداء وأنشطة الوحدة ونظم التقييم المطورة.

6. لجنة المتابعة والدعم الفني:

- الدعم الفني لتطبيق نظم القياس والتقييم لكافة المعنيين.
- متابعة التقارير الفنية الدورية لمشروع القياس والتقييم.
- متابعة تنفيذ خطط استمرارية مشروعات القياس والتقييم بالوحدة
- إعداد الخطط السنوية لوحدة.
- متابعة استيفاء البيئة الامتحانية من خلال معايير الموارد المادية (Norms) للكلية.
- متابعة القياس الدوري لرضا الأطراف المعنية عن نظم وادوات القياس والتقييم.
- اقتراح ومتابعة تطوير الكنترولات وأعمال الامتحانات.
- مراجعة الورقة الامتحانية من حيث الشكل والمضمون ورفع تقرير عنها.
- متابعة الإجراءات التصحيحية ورفع تقرير عنها.
- إعداد تقارير للورقة الامتحانية من الناحية الموضوعية وقياس مخرجات التعلم.
- اعداد الية وخطة تحسين بناء على تقارير المراجعة للورقة الامتحانية من الناحية الموضوعية.

مهام ممثل الطلاب

- لنشر الوعي بين الطلاب فيما يخص بالقياس والتقييم.
- لتقييم نظام القياس والتقييم والتعرف على وجه نظر الطلاب.
- اعطاء الفرصة للطلاب للمشاركة فيما يخص بنظم الامتحانات.
- المشاركة في وضع مقترحات خطط العمل والمهام بالوحدة.

رعاية الشباب

رعاية الشباب بالكلية

أعزائي طلبة وطالبات الفرقة الاولى كل عام وأنتم بخير بمناسبة بدء العام الدراسي الجديد
أبنائي الطلاب:

لقد اتم الله نعمته عليكم بعد حصولكم على الثانوية العامة والتحاقكم بكلية الطب / جامعة قناة السويس التي يفخر بها كل
متخرج منها فأنتم ان شاء الله تعالى اطباء المستقبل بل المستقبل القريب، ونعقد الامل عليكم في تحمل مسئوليتكم الدراسية
وان تنهلوا من علم علمائكم أعضاء هيئة التدريس بالكلية الذين اختصهم الله بعملهم وحكمتهم المتميزة.
ونحن بدورنا كرعاية الشباب نحتمك على مشاركتكم الفعالة في الانشطة الطلابية الرياضية - الاسر الطلابية -
الاجتماعية - الثقافية - العلمية - الفنية - الجواله والخدمة العامة.
ونحن نشتم لكم جهدكم واستثمار طاقتكم ووقت فراغكم في ممارسة الانشطة الطلابية المتعددة وللحقيقة كل المتميزين في
الانشطة الطلابية هم المتفوقين دراسيا ويحدونا الامل ان يكون لديكم الرغبة والدافع في المشاركة الفعالة.
وكل عام وأنتم بخير

اسرة رعاية الشباب

أ. أحمد سمير حسن	مدير ادارة رعاية الشباب
أ. أحمد ناصر خير	مشرف نشاط الجواله والرياضة والاسر الطلابية
أ. نهلة محمد عبد الرحيم	مشرف اللجنة الاجتماعية والفنية

أجندة الأنشطة الطلابية للعام الجامعي 2022-2023

تتلخص فى جهود متضمنة بين ادارة الكلية ورعاية الشباب واتحاد الطلاب وهى اجندة تسعى لتنفيذ المسابقات والانشطة الرياضية والثقافية والاجتماعية والفنية والعلمية ونشاط الاسر الطلابية والجوالة والخدمة العامة بين طلاب الكلية لاختيار منتخبات الكلية للمشاركة فى اللقاءات القيمة بالجامعة والجامعات. وشريطة المشاركة القمية التالية المشاركة فى النشاط الداخلى المتاح منها بالكلية وملاء استمارة مشاركة بمعرفة رعاية الشباب معتمدة من ادارة الكلية.

أولاً: النشاط الرياضى

- بطولات ومهرجانات رياضية فى (العاب القوى - المنازلات- الجرى - السباحة - قدم - الكرة الطائرة - كرة السلة - كرة اليد - العاب المضرب - مصارعة الذراعين).
- مركز تدريب ووحدات لياقة بدنية بالادارة العامة لرعاية الشباب يقوم بإدارتها متخصصين محترفين.

كيف تشارك فى النشاط الرياضى:

- توجه الى ادارة رعاية الشباب بالكلية.
- قابل الاخصائى الرياضى لسحب استمارة ممارسة الانشطة.
- اختار النشاط الذى ترغب فى ممارسته.
- يتم تحديد ميعاد من قبل الاخصائى الرياضى لتجميع الطلاب لبدء التدريبات

ثانياً: النشاط الاجتماعى

- مسابقات فى (البحوث والموضوعات الاجتماعية - التبرع بالدم - الشطرنج - الطالب والطالبة المثاليين).
- انتخابات اتحاد الطلاب.
- رحلات ومعسكرات متخصصة وترفيهية على مدار العام.
- برامج عمل تطوعية مثل يوم العمل الاجتماعى وزيارات للأيتام وخلافه.

ثالثاً نشاط الجوالة والخدمة العامة

- معسكرات (اختيار عشائر الكليات - اختيار عشيرة الجامعة)

- مهرجان كشفى
- رحلات استكشافية.
- دورات حرفية.
- ندوات ورحلات.

رابعاً: النشاط الفني

مسابقات في:

- (الفنون التشكيلية والنسوية - الكورال - الموسيقى والغناء).
- التمثيل المسرحي - الفنون النسوية.
- حفلات في المناسبات القومية والقيمة.
- رحلات ومراكز تدريب متخصصة وندوات وورش عمل.

خامساً: نشاط الاسر الطلابية

ملحوظة هامة: لا تبدأ أنشطة الاسر الابعد اعتماد إنشائها إذا كانت مستحدثة او التجديد لها إذا كان سبق انشاؤها من ادارة الكلية والجامعة.

- مسابقات (اجتماعية وثقافية ورياضية وفنية متعددة مستمرة) بين اسر الكلية الواحدة ثم مع أسر كليات الجامعة.
- (دوري رياضي - دوري ثقافي) مهرجان وكرنفال الأسر الطلابية - احتفالات وندوات ورحلات في المناسبات القومية والقيمة.

سادساً: النشاط الثقافي

- مسابقات في: (القرآن الكريم والثقافة الدينية - المقالات - الابحاث - القصة - الشعر - الزجل - مجلات الحائط - دوري المعلومات)
- ندوات وأمسيات وحلقات نقاش ومؤتمرات على مستوى الكلية والمشاركة فيها على مستوى الجامعة - رحلات ثقافية.

كيف تشارك في النشاط الثقافي:

- تقدم لاختصاصي النشاط الثقافي بالكلية اعرف مواهبك وقدراتك في اي مجال من المجالات الثقافية.
- يعرفك الاختصاصي بالانشطة والمسابقات الثقافية ومواعيد وشروط الاشتراك فيها.
- تقدم بانتاجك الثقافي الى الاختصاصي لعرضه على متخصصين في التقييم.
- يتم نشر الاعمال الفائزة والمتميزة.

- تقوم ادارة النشاط الثقافى بالجامعة بالاشتراك بالاعمال المتميزة في المسابقات القومية.
- اختيار مراسل ومراسلة لنقل اخبار وانجازات الكلية لطبعتها في مجلة الجامعات المصرية.

سابعاً: النشاط العلمى والتكنولوجى

- مسابقات فى البحث العلمى.
- ندوات وحلقات نقاش علمية.
- دورات تدريبية فى مجال الحاسب الآلى وتطبيقاته.
- معارض علمية للابتكارات والاختراعات الطلابية.
- معلومات عامة علمية.

أنشطة وخدمات طلابية نوعية

التكافل الاجتماعي

حق لكل طالب وطالبة تقدمه الكلية في صورة المساعدات المالية والعينية (رسوم دراسية وكتب ونظارات) من خلال صندوق التكافل الاجتماعي بإدارة رعاية الطلاب بالكلية بعد التقدم بالمستندات الآتية:

- بحث اجتماعي بعدد افراد الاسرة.
- مفردات الدخل او المعاش او بيان حيازة زراعية (حالة ان يكون ولى الامر مزارع)
- صورة بطاقة الطالب – صورة بطاقة ولى الامر.
- للاستفسار عن هذه الخدمة التوجه لرعاية الشباب ومقابلة أمدیر رعاية الشباب (سراً).

جانب من الخدمات التي تقدمها الكلية على مستوى رعاية الشباب

- استقبال الطلاب الجدد وتقديم كل الوسائل المعرفية وممارسة الانشطة المختلفة.
- مساعدات الطلاب والطالبات المغتربين في سرعة الاسكان بالمدن.
- تقديم بونات التغذية مدعومة من قبل الجامعة للطلاب.
- عمل يوم للخدمة العامة والعمل الاجتماعي من حيث (دهانات ارصفة الكلية –عمل لافتات ارشادية – زيارات لدار الايتام وتقديم مساعدات مالية وعينية).
- عمل ندوات دينية وكذلك ندوات سياسية عن الاعياد القومية.
- رحلات علمية وترفيهية على مدار العام الدراسي وزيارة المدن الجديدة.
- تشترك الكلية في جميع مسابقات الجامعة التقليدية.
- عمل مسابقات في المعلومات العامة لطلبة وعن طريقها نرشح الطالب المثالي على مستوى الكلية للصعود على مستوى الجامعة

أهم حصاد 2023-2024

من اهم الانشطة والمراكز التي حصلت عليها الكلية التابعة لرعاية الشباب خلال العام 2023-2024

اولاً: النشاط الرياضي

- المركز الثانى على مستوى الجامعة فى مسابقة الكاراتيه
- المركز الرابع على مستوى الجامعة فى العاب قوى جرى 200 م
- المركز الخامس على مستوى الجامعة فى العاب قوى جرى 400 م
- المركز الثانى على مستوى الجامعة فى مسابقة بنش تكرر
- المركز الرابع على مستوى الجامعة فى مسابقة بنش تكرر
- المركز السادس على مستوى الجامعة فى مسابقة بنش تكرر

ثانياً: النشاط الاجتماعى

- المركز الثانى فى مسابقة الطالب المثالى على مستوى الجامعة
- المركز الثانى فى مسابقة الشطرنج على مستوى الجامعة
- المركز الخامس فى مسابقة الشطرنج على مستوى الجامعة
- المركز السابع بنات فى مسابقة الشطرنج على مستوى الجامعة
- الحصول على جائزة الام المثالية عن لجنة الاسر الطلابية
- الحصول على جائزة الام المثالية للخدمات المعاونة

ثالثاً: الاسر الطلابية

- المركز الخامس على مستوى الجامعة فى مسابقة الالعاب الالكترونية
- مهرجان الاسر الطلابية (مهرجان من أجل مصر الرمضانى) .
- المركز الاول فى مسابقة الاربعون النووية
- المركز الاول فى مسابقة دورى المعلومات العامة
- المركز الثانى فى مسابقة الشطرنج
- المركز الثالث فى مسابقة حفظ وتجويد القران الكريم
- المركز الثانى فى مسابقة تنس الطاولة طالبات
- المركز الثالث فى مسابقة تنس الطاولة طالبات
- المركز الثالث فى مسابقة تنس الطاولة طلاب

رابعاً: النشاط الثقافي

- المركز الاول فى مسابقة الاحاديث النبوية على مستوى الجامعة
- المركز الثانى فى مسابقة الاحاديث النبوية على مستوى الجامعة
- المركز الثانى فى مسابقة حفظ القران الكريم على مستوى الجامعة
- المركز الثالث فى مسابقة حفظ القران الكريم على مستوى الجامعة
- المركز الثانى فى مسابقة دورى المعلومات المؤهلة لمسابقة ابداع على مستوى الجامعة
- المركز الثانى فى مسابقة الشعر العامى المؤهلة لمسابقة ابداع على مستوى الجامعة
- المركز الثالث فى مسابقة الشعر الفصحى المؤهلة لمسابقة ابداع على مستوى الجامعة
- تمثيل جامعة قناة السويس فى مسابقة ابداع على مستوى الجمهورية فى مجال الشعر العامى

خامساً: النشاط الفنى

- المركز الثالث للزياء فى مهرجان المسرح الطلابى .

معايير الرعاية الصحية للطلاب

معايير الرعاية الصحية لعلاج الطلاب بالكلية على نفقة الجامعة بناء على قرار مجلس الجامعة بتاريخ 29/04/2008:

1. تعرض الحالات المرضية على اللجنة الطبية بالجامعة لدراسة وتحديد العلاج المناسب لها في ضوء الحد الأقصى المقرر من قبل مجلس الجامعة وهو ثمانية آلاف جنية.

2. علاج الحالات المرضية التالية دون التقيد بالحد الأقصى لتكلفة العلاج:

- إعطاء عقار الأنترفيرون لحالات الإصابة بالفيروس الكبدي س بعد العرض على لجنة طبية متخصصة.
- حالات رعاية ما بعد زراعة الكلى والكبد ويشمل الفحوص الطبية وتنشيط المناعة.
- استثناء الأمراض النفسية المزمنة من الحد الأقصى للعلاج لحين إنشاء قسم داخلي متخصص.
- الأمراض الخطيرة مثل الأورام وأمراض الدم.
- أمراض الجهاز العصبي حسب ما تراه اللجنة على فتح الحد الأقصى لتكاليف العلاج.
- الأمراض النادرة مثل مرض الشريان المتمدد وأمراض نقص المناعة الوراثية.

أَلْيَاتٌ يَجِبُ التَّعْرِفُ عَلَيْهَا

آليات وقواعد الغياب وتقديم الاعذار

* غياب الفصول والندوات:

يتم حساب غياب الفصول والندوات معا لكل مجموعة تعليمية ونسبة الغياب المسموحة ٢٥٪ من مجموع الفصول والندوات وفي حالة تعدي الحد الأقصى للغياب يؤدي الى الحرمان من الامتحان النظري للمجموعة التعليمية المذكورة

* غياب المعامل:

نسبة الغياب المسموحة في المعامل ٢٥٪ من اجمالي عدد المعامل في المجموعة التعليمية وعند تعدي هذه النسبة يتم حرمان الطالب من الامتحان العملي (OSPE) للمجموعة التعليمية.

*** في حالة تقديم الطالب لعذر مقبول للغياب للجنة شئون الطلاب يتم حرمانه من دخول الامتحان (العملي او النظري) مع السماح له بإعادة امتحان المجموعة التعليمية مع احتفاظه بدرجاته الفعلية في حالة نجاحه.

*** في حالة تقديم الطالب لعذر غير مقبول للغياب للجنة شئون الطلاب يتم حرمانه من دخول الامتحان مع إمكانية إعادة امتحان المجموعة التعليمية ولكن تحتسب له درجاته بحد اقصى اعلى درجة ٦٠٪ (تقدير مقبول) في حالة نجاحه.

*** يتم عمل انذار عند غياب ١٠٪، ٢٠٪، ٢٥٪ من نسبة الحضور لمجموع الفصول والندوات وللمعامل خلال كل مجموعة تعليمية ويتم تعليقها على لوحة اعلانات المرحلة الاولى واعلانها على الجروب الخاص بالدفعة.

يسمح للطلاب بتقديم اعذار لغيابهم عن الأنشطة التعليمية في الكلية بالشروط الاتية:

• أنواع الاعذار:

- اعذار مرضية:

- تحتسب الاعذار المرضية من النسبة المسموحة للغياب
- لا يقبل أي عذر مرضي الا من خلال تقرير معتمد من مستشفى حكومي او مستشفى الجامعة

- الأنشطة الطلابية:

- ترفع أيام الأنشطة الطلابية من نسبة الغياب المسموحة
- لا يقبل أي عذر للاشتراك في نشاط تابع للجامعة الا من خلال ورقة معتمدة من رئيس الجامعة

• ميعاد تقديم الاعذار:

- يتم تقديم العذر خلال أسبوع من تاريخه
- يتم عرض الاعذار على لجنة شئون الطلاب ويتم ابلاغ الطالب بقبول العذر من عدمه

آلية التقدم بالشكاوى الطلابية

- في حالة وجود اى مشاكل تخص العملية التعليمية او التقييم او اية مواضيع اخري يتم اتباع الخطوات التالية:
- 1- يتقدم الطالب بالشكوى إلى مقرر السنة من الطلاب والذي بدوره يرفعها الى المرحلة التعليمية
 - 2- في حالة عدم الرد في خلال خمسة أيام بحد أقصى يرفع الطالب شكواه إلى ادارة المرحلة التعليمية مباشرة
 - 3- في حالة عدم الرد في خلال خمسة أيام بحد أقصى يرفع الطالب شكواه إلى وكيل الكلية لشئون التعليم والطلاب
 - 4- يقوم وكيل الكلية بفحص الشكوى واستدعاء الطالب لمناقشته في حل المشكلة إذا استدعى الأمر او الرد عليها كتابيا وارسال الرد للطالب في خلال أسبوع من تاريخ استلامها
 - 5- في حالة عدم استلام الطالب رد شفوى أو كتابي من وكيل الكلية للتعليم لمدة 15 يوما من حق الطالب ان يتقدم بالشكوى لعميد الكلية
 - 6- في حالة الشكوى من إدارة المرحلة التعليمية فإنه يمكن التقدم مباشرة لوكيل الكلية لشئون التعليم والطلاب بالشكوى.

آلية التقدم بتظلم من نتيجة الإمتحانات الدورية

- 1- يقوم الطالب بكتابة شكوى بالمواد التى يرغب بالتظلم من نتائجها طبقا للنموذج المتوفر بمكتب وكيل الكلية لشئون التعليم والطلاب وذلك في خلال أسبوع من إعلان النتيجة
- 2- يتم إرسال التظلمات إلى رئيس الكنترول المختص
- 3- يقوم رئيس الكنترول بمراجعة رصد وتجميع الدرجات ويرسل خطاب مغلق باسم الطالب موضح به الرد المطلوب لمكتب المرحلة التعليمية التابع لها الطالب فى خلال أسبوع من إستلامه للتظلم
- 4- تقوم إدارة المرحلة التعليمية بتسليم الخطاب للطالب مقدم التظلم مع توقيعه بالعلم على إستلام الخطاب

آلية التقدم بنظم من نتيجة الامتحانات النهائية

- يقوم الطالب بكتابة شكوى بالمواد الذي يرغب بالنظم من نتائجها طبقاً للنموذج المتوفر (وبعد دفع الرسوم المقررة بإدارة شؤون الطلاب بالجامعة) وذلك في خلال أسبوعين من إعلان النتيجة
- 1- يقوم وكيل الكلية بتشكيل لجنة مكونة من ثلاثة أعضاء (رئيس وعضوين)
 - الرئيس (رئيس أو أحد أعضاء الكنترول المعني بدرجة لا تقل عن أستاذ مساعد)
 - العضوان (يتم إختيارهم ممن لهم خبرة بأعمال الكنترول)
 - 2- يقوم الطالب بالتعرف على أوراقه أمام اللجنة
 - 3- تقوم اللجنة بفحص رصد الدرجات وتجميع الدرجات وإرسال تقرير بنتيجة الفحص إلى الأستاذ الدكتور وكيل الكلية لشؤون التعليم والطلاب
 - 4- يتم إرسال خطاب رسمي للطلاب بنتيجة التظلم في خلال أسبوع من موعد إنتهاء قبول التظلمات
 - 5- في حالة وجود خطأ بالنتيجة يتم تصحيح الخطأ ويتم رفع الأمر للجامعة لإتخاذ اللازم

آلية صندوق الشكاوى

1. تعلن المرحلة عن صندوق الشكاوى ومكان تواجد من خلال اجتماع مع الطلبة في بداية العام الدراسي.
 2. يحدد من المرحلة أعضاء مسئولون عن فتح الصندوق أسبوعياً ودراسة ما يحتويه من مشاكل.
 3. تناقش المشاكل والحلول المناسبة لها من خلال اجتماع مع الطلبة تحدد المرحلة.
 4. يتم إحاطة الأستاذ الدكتور وكيل الكلية للتعليم والطلاب بالحلول المقترحة.
- ملحوظة: صناديق الشكاوى موجودة حالياً بجوار مدرج 1 وبين مدرج 2 و3

آلية التظلمات الجماعية

1. يقوم الطلبة (أكثر من 50%) بتقديم شكوى جماعية وتعرض على لجنة التعليم.
2. تقوم لجنة التعليم بتشكيل لجنة منبثقة منها لفحص هذا الأمر على أن تضم أحد أساتذة القسم المعني بالشكوى.
3. تقوم اللجنة المشكلة بدراسة وتحليل الموقف ثم تضع حلول مناسبة.
4. تعرض النتائج على لجنة التعليم لإتخاذ القرارات المناسب.
5. تعرض لجنة التعليم القرارات على مجلس الكلية للمناقشة والإعتماد.
6. يتم إعلان الطلاب بالقرارات التي تم إتخاذها.

اليات مساعدة الطلاب المتعثرين

1. تقوم الكلية بمتابعة غياب الطلبة بالفصول والندوات وفي حالة تكرار الغياب يتم عمل إجتماع خاص مع الطالب لمعرفة الأسباب وحل المشكلة إن وجدت.
2. تقوم الكلية (مقرر السنة أو المرحلة أو وكيل الكلية لشئون التعليم والطلاب) في حالة اكتشاف اي حالة مرضية مسببة لتعثر الطالب في الدراسة (خاصة المشاكل النفسية) بمتابعة الحالة مع الأطباء المختصين وكذلك ولي أمر الطالب لإتخاذ انسب القرارات لمصلحة الطالب.
3. تقوم الكلية بعد ظهور نتيجة الامتحان الدوري بتوجيه الطلاب الحاصلين على تقدير (E) في مادة أو أكثر إلى الأقسام المختصة للمتابعة من خلال الساعات المكتبية الخاصة بكل قسم والمعلنة للطلبة.
4. يتم تنظيم اجتماعات بين الطلاب ومسؤولين ترشحهم الأقسام لمناقشة الطلاب في اسئلة الامتحان وكيفية الاجابة السليمه عليها ومن هنا يعلم كل طالب نقاط الضعف في اجابته.
5. تعلن الكلية عند ظهور نتيجة الإمتحان النهائي عن جدول تواجد أعضاء هيئة التدريس ومعاونيهم في خلال فترة الصيف لمساعدة الطلاب قبل امتحانات التخلفات.

لوحة الشرف

اسماء الطلبة العشرة الاوائل بكالوريوس العام الدراسي 2022-2023 لائحة 1+6

- 1- مريم السيد عبد العزيز محمد
- 2- زينه أحمد أنور عبد الغني
- 3- محمد نبيل محمد محمد شرف
- 4- هند اشرف محمد فرج الجوهري
- 5- فاطمه احمد سيد امام
- 6- روان سمير سالماني فيصل
- 7- محمد عيد ابراهيم احمد
- 8- ندى رمضان رضوان عبد الله
- 9- ندى عصام عبد الرحيم السيد عبد الرحيم
- 10- مصطفى عبد العزيز محمد عبد العزيز

اسماء الطلبة العشرة الاوائل بكالوريوس العام الدراسي 2022-2023 لائحة 2+5

- 1- نورا علي محمد سليمان
- 2- علياء مدحت احمد محمود
- 3- محمد احمد محمد محمود
- 4- رنا حمدي ابراهيم سيد
- 5- جهاد إسماعيل أبو المجد
- 6- احمد عماد ربيع عبد التواب
- 7- كريم حسام علي احمد
- 8- احمد محمد عبد السلام يونس
- 9- ياسميننا محمد شوقي الطنطاوي
- 10- احمد فتحي محمد اسماعيل

معلومات تهمك

المعايير القومية الأكاديمية للتعليم الطبي لمرحلة البكالوريوس 2017 NARS

قامت الهيئة القومية لضمان جودة التعليم والاعتماد بالاشتراك مع لجنة قطاع التعليم الطبي بتطوير ونشره المعايير القومية الأكاديمية 2017.

وتعتبر هذه المعايير مرجع أساسي عند تصميم وتطوير المناهج التعليمية بكليات الطب بمصر. وهي تمثل أيضا التوقعات العامة حول معايير منح درجة البكالوريوس في الطب.

والبرنامج التعليمي لكلية طب قناة السويس يتبنى ويتماشى مع هذه المعايير القومية ويتطابق معها

تعليمات المكتبة للحفاظ على حقوق الملكية الفكرية:

- ❑ عدم تصوير المرجع كاملاً ولكن يمكنك تصوير فصل أو عدة صفحات منه
- ❑ استخدام المرجع للأغراض التعليمية فقط
- ❑ عدم استخدام المرجع لأي أغراض تجارية أو ربحية
- ❑ عدم الحذف أو التغيير في المؤلف الأصلي عند استخدامك للمرجع
- ❑ الحرص على ذكر مؤلف المرجع عند كتابتك لبحث علمي

حقوق وواجبات الطالب

حقوق الطالب

أ- في المجال الأكاديمي:

- 1- توفير المجال الدراسي والمناخ العلمي المناسب للحصول على تعليم ذي جودة عالية.
- 2- المحافظة على المعلومات الشخصية والأكاديمية التي تخص الطالب وعدم السماح بالاطلاع عليها أو نشرها أو استخدامها إلا للمصرح لهم فقط.
- 3- تعريف الطالب بلوائح الكلية والجامعة على الموقع الإلكتروني للجامعة أو دليل الكلية.
- 4- الحصول على الإرشاد الأكاديمي وحل المشكلات التعليمية من خلال المرشد الأكاديمي.
- 5- الاطلاع على الجداول الدراسية قبل بدء الدراسة للطلاب القدامى وفي الأسبوع الأول من الدراسة للطلاب الجدد لاتمام اجراءات التسجيل طبقاً للنظام واللوائح.
- 6- حذف وإضافة أى مقرر أو الانسحاب منه أو إيقاف القيد وفق اللوائح والقوانين المنظمة لذلك وطبقاً للمواعيد المعلنة في هذا الشأن.
- 7- الحصول على محتويات المقرر الدراسي عند بدء الدراسة شاملاً معلومات عن المقرر - أهدافه - القائم بالتدريس - موضوعات المقرر والجدول الزمني لتدريسها - أساليب تقويم الطالب - توزيع الدرجات - مصادر المادة العلمية - أي معلومات أخرى عن المقرر.

- 8- الالتحاق بالبرنامج أو القسم العلمى الذي يرغبه وفق ضوابط وشروط القبول والتشعيب التى تقرها الكلية وفي حالة إنطباق الشروط عليه.
- 9- التحويل من قسم إلى آخر أو تعديل المسار الأكاديمي حسب اللوائح والأنظمة المتبعة بالكلية وفي حالة إنطباق الشروط عليه.
- 10- الحصول على البطاقة الجامعية التي تثبت شخصيته.
- 11- التزام أعضاء هيئه التدريس بالكلية بمواعيد الفاعليات التعليمية والساعات المكتبية وعدم الغائها أو تغيير أوقاتها إلا فى الضرورة وبعد الاعلان عن ذلك مسبقا.
- 12- توفير فرص التواصل مع أعضاء هيئه التدريس وإدارة الكلية عن طريق البريد الإلكتروني – الساعات المكتبية – اللقاءات الدورية.
- 13- الحق في المناقشة وإبداء الراي فى الأمور التعليمية التي تخصه وفقا للوائح الكلية والقوانين المنظمة لذلك.
- 14- الحصول على خدمات وحدة الدعم الأكاديمي بالكلية من رعاية واهتمام بالطلاب المتفوقين والمبتكرين والطلاب المتعثرين والمقبلين على التعثر وذوي الاحتياجات الخاصة.
- 15- الحق في المشاركة في البحث العلمى تحت إشراف أعضاء هيئه التدريس بالقسم المختص والمشاركة بأبحاث في المؤتمرات البحثية الطلابية بالكلية والجامعة.
- 16- تعبئة استبيان مدي رضاء الطلاب عن تدريس مقرر ما بكل شفافية وفي سرية كاملة وعدم عرض نتائج التقويم على القائم بالتدريس إلا بعد إعلان نتائج الامتحانات النهائية.
- 17- الاطلاع على درجاته ونتائج الاختبارات الدورية والفصلية واختبار المنتصف والحق في مراجعة ورقة الاجابه فى أى مقرر بعد الانتهاء من تصحيحها مع القائم بالتدريس.
- 18- الحق في التقدم بالتماس لمراجعة رصد درجات المقرر في حضور الطالب لأي مقرر وذلك طبقاً للوائح والانظمة التي تنظم ذلك.
- 19- أخطار الطالب كتابياً في حالة إتخاذ إي إجراء أكاديمي أو تأديبي تجاهه.
- 20- التظلم لدى القسم ثم الكلية ثم الجامعة فى حالة عدم الحصول على حقوقه طبقاً للترتيب المذكور ودون تخطي جهة قبل الأخرى.
- 21- فى حالة تقديم شكوى من الطالب ضد أي من أطراف العملية التعليمية يتم التعامل معها بسرية تامة.
- 22- الحصول على وثيقة التخرج عند الانتهاء من متطلبات التخصص والكلية والجامعة وخلافه وفقاً للأنظمة واللوائح وفي حالة سداه لكامل المصروفات المقررة.

ب- فى المجال غير الأكاديمي:

- 1- التمتع بخدمات الرعاية الاجتماعية التي تقدمها الكلية والجامعة.
- 2- الاستفادة من الرعاية الصحية الكاملة طبقاً للوائح والأنظمة.
- 3- المشاركة فى الأنشطة الطلابية التي تنظمها الكلية والجامعة والحق في عدم احتساب أيام المشاركة الرسمية فى الأنشطة من نسب الغياب المسموح بها وتأجيل الامتحانات الفصلية وإعادة شرح المحاضرات التي لم يحضرها خلال مشاركته فى الأنشطة الرسمية.
- 4- الاستفادة من خدمات ومرافق الجامعة (مسكن جامعي – مطعم الجامعة – المكتبة العامة – المكتبة المركزية - خدمات الإنترنت).

- 5- الحصول على الحوافز والمكافآت المقررة إذا كان الطالب متفوقاً أكاديمياً طبقاً للوائح والقوانين أو الحصول على الحوافز والمكافآت المقررة في حالة فوزه في أحد الأنشطة طبقاً للوائح والأنظمة التي تضعها الجامعة.
- 6- إتاحة الفرص للمشاركة في الدورات التدريبية وورش العمل والندوات والمؤتمرات بما لا يتعارض مع واجباته الأكاديمية.
- 7- المشاركة في أنشطة اتحاد طلاب الكلية والجامعة والحق في إختيار من يمثله في تلك الاتحادات طبقاً للوائح والقوانين المنظمة لذلك.
- 8- الحصول على اللوائح والأنظمة التي تنظم الأنشطة والخدمات الطلابية عن طريق المطبوعات أو شبكه المعلومات الدولية.

واجبات الطالب

أ- في المجال الأكاديمي:

- 1- الاطلاع والعلم بجميع اللوائح والأنظمة والتعليمات التي تقرها الكلية والجامعة بشأن التعليم والطلاب والأنشطة والخدمات الطلابية.
- 2- الالتزام بلوائح وأنظمة وتعليمات الكلية المتعلقة بالدراسة والاختبارات والأنشطة والخدمات الطلابية.
- 3- تقديم الوثائق والمستندات والأفاده بالبيانات الشخصية والأكاديمية السليمة والالتزام بتحديثها كلما طلب ذلك أو حدث بها أي تغيير.
- 4- الالتزام باجراء الفحوص الطبية التي تطلب منه وفي أي وقت وبدون إبداء أي أسباب من الكلية أو الجامعة.
- 5- مراجعة المرشد الأكاديمي خلال المواعيد المحددة للتسجيل والحذف والإضافة والانسحاب والتواصل معه لحل أي مشكلات أكاديمية أخرى.
- 6- الانتظام في الدراسة والالتزام بالواجبات والمهام الدراسية التي توكل له.
- 7- الحفاظ على قاعات الدرس والمعامل والورش والمكتبات وحسن الاستفادة من محتوياتها.
- 8- الالتزام بمعايير السلوك الجامعي والأكاديمي وعدم القيام بأى سلوك يتنافى مع الدين والاخلاق والتقاليد والأعراف واللوائح والقوانين الجامعية.
- 9- التعامل باحترام مع أعضاء هيئة التدريس والطلاب والإداريين والعاملين بالكلية والجامعة مع احترام خصوصية كل منهم.
- 10- الالتزام بتنفيذ العقوبة الموقعة من الكلية أو الجامعة.
- 11- تقييم العملية التعليمية لمقرر ما حسب النموذج المعد لذلك بكل أمانه وشفافية.

ب- في المجال غير الأكاديمي:

- 1- الحفاظ على مرافق الكلية وعلى النظافة العامة.
- 2- الالتزام بدخول الكلية ومرافقها أثناء اليوم الدراسي أو خلال عقد الأنشطة الطلابية فقط وعدم إثارة القلق والازعاج أو التجمع غير المشروع.

- 3- الالتزام بالسلوك القويم وعدم القيام بأي سلوك خارج عن الأعراف والقوانين.
- 4- الالتزام بحمل البطاقة الجامعية أثناء وجودة بالجامعة وتقديمها إلى أفراد الأمن – أعضاء هيئة التدريس عند طلبها.
- 5- الالتزام بالمحافظة على البطاقة الجامعية من التلف أو الفقد وإبلاغ الكلية في حاله فقدانها أو تغيير الصفة أو البيانات.
- 6- الالتزام باللوائح والأنظمة في المرافق الأخرى للجامعة (السكن – المطعم – الملاعب).
- 7- عدم الإساءة إلى سمعة الكلية أو الجامعة داخل أو خارج الجامعة والكلية.

عقوبات الطلاب

نظام تأديب الطلاب

أ- يطبق على الطلاب كافة القواعد التي نص عليها قانون تنظيم الجامعات ولائحته التنفيذية والتعديلات التي تطرأ عليهما بشأن تأديب الطلاب والتي تنص على المواد التالية:

مادة 123 (من قانون تنظيم الجامعات): الطلاب المقيدون والمنتسبون والمرخص لهم بتأدية إمتحان من الخارج والمستمعون خاضعون للنظام التأديبي المبين فيما بعد.

مادة 124 (من قانون تنظيم الجامعات): يعتبر مخالفة تأديبية كل إخلال بالقوانين واللوائح والتقاليد الجامعية وعلى الأخص:

- 1- الأعمال المخلة بنظام الكلية أو المنشآت الجامعية.
 - 2- تعطيل الدراسة أو التحريض عليه أو الإمتناع المدبر عن حضور الدروس والمحاضرات والأعمال الجامعية الأخرى التي تقضى اللوائح بالمواظبة عليها.
 - 3- كل فعل يتنافى مع الشرف والكرامة أو مخل بحسن السير والسلوك داخل الجامعة أو خارجها.
 - 4- كل إخلال بنظام الأمتحانات أو الهدوء اللازم له وكل غش في إمتحان أو شروع فيه.
 - 5- كل إتلاف للمنشآت والأجهزة أو المواد أو الكتب الجامعية أو تبيدها.
 - 6- كل تنظيم للجمعيات داخل الجامعة أو الإشتراك فيها بدون ترخيص سابق من السلطات الجامعية المختصة.
 - 7- توزيع النشرات أو إصدار جرائد حائط أو صور بالكليات وجمع توقيعات بدون ترخيص سابق من السلطات الجامعية المختصة.
 - 8- الإعتصام داخل المباني الجامعية أو الإشتراك في مظاهرات مخالفة للنظام العام أو الآداب.
- ب- يلغى قيد الطالب إذا ارتكب مخالفة تخل بالآداب أو تخالف أنظمة الكلية أو الجامعة أو طبق في حقه لائحة تأديب الطلاب بما يتفق مع قانون تنظيم الجامعات.

حالات الغش

أ- تخضع حالات الغش لنص المادة 125 من اللائحة التنفيذية لقانون تنظيم الجامعات:

- مادة 125 (من قانون تنظيم الجامعات):** كل طالب يرتكب غشا في إمتحان أو شروعا فيه ويضبط في حالة تلبس يخرجه العميد أو من ينوب عنه في لجنة الإمتحان ويحرم من دخول الإمتحان في باقى المواد ويعتبر الطالب راسبا في جميع مواد هذا الإمتحان ويحال إلى مجلس التأديب. أما في الأحوال الأخرى فيبطل الإمتحان بقرار من مجلس التأديب أو مجلس الكلية ويترتب عليه بطلان الدرجة العلمية إذا كانت قد منحت للطالب قبل كشف الغش.
- ب- ضوابط خاصة بملف الانجاز فيما يتعلق بالغش: تم اتخاذ قرار بلجنة المناهج بتاريخ 2021/6/29 والموافقة عليه في مجلس الكلية بتاريخ 2021/7/13 بانه في حالة ثبوت حالة الغش او التزوير في اي مكون من مكونات ملف الانجاز يتم خصم كل درجات ملف الانجاز ابتداء من العام الدراسي 2021-2022

أ- يخضع الطلاب للعقوبات التأديبية طبقاً لنص المادة 126 من اللائحة التنفيذية لقانون تنظيم الجامعات.

مادة 126 (من قانون تنظيم الجامعات): العقوبات التأديبية هي:

1. التنبيه شفاهة أو كتابة.
 2. الإنذار.
 3. الحرمان من بعض الخدمات الطلابية.
 4. الحرمان من حضور دروس أحد المقررات لمدة لا تجاوز شهراً.
 5. الفصل من الكلية لمدة لا تجاوز شهراً.
 6. الحرمان من الإمتحان فى مقرر أو أكثر.
 7. وقف قيد الطالب لدرجة الماجستير أو الدكتوراة لمدة لا تجاوز شهرين أو لمدة فصل دراسى.
 8. إلغاء إمتحان الطالب فى مقرر أو أكثر.
 9. الفصل من الكلية لمدة لا تجاوز فصلاً دراسياً.
 10. الحرمان من الإمتحان فى فصل دراسى واحد أو أكثر.
 11. حرمان الطالب من القيد للماجستير أو الدكتوراة مدة فصل دراسى أو أكثر.
 12. الفصل من الكلية لمدة تزيد على فصل دراسى.
 13. الفصل النهائى من الجامعة و يبلغ قرار الفصل إلى الجامعات الأخرى و يترتب عليه عدم صلاحية الطالب للقيد أو التقدم إلى الإمتحانات فى جامعات جمهورية مصر العربية.
- ب- ويجوز الأمر بإعلان القرار الصادر بالعقوبة التأديبية داخل الكلية و يجب إبلاغ القرارات إلى ولى أمر الطالب.
- ج- وتحفظ القرارات الصادرة بالعقوبات التأديبية عدا التنبيه الشفوى فى ملف الطالب.
- د- ولمجلس الجامعة أن يعيد النظر فى القرار الصادر بالفصل النهائى بعد مضى ثلاث سنوات على الأقل من تاريخ صدور القرار.

مادة 127 (من قانون تنظيم الجامعات): الهيئات المختصة بتوقيع العقوبات هي:

- 1- الأساتذة والأساتذة المساعدين: ولهم توقيع العقوبات الأربع الأولى المبينة فى المادة السابقة عما يقع من الطلاب أثناء الدروس والمحاضرات والأنشطة الجامعية المختلفة.
- 2- عميد الكلية: وله توقيع العقوبات الثمانى الأولى المبينة فى المادة السابقة، وفى حالة حدوث إضطرابات أو إخلال بالنظام يتسبب عنه أو يخشى منه عدم إنتظام الدراسة أو الإمتحان يكون لعميد الكلية توقيع جميع العقوبات المبينة فى المادة السابقة، على أن يعرض الأمر خلال أسبوعين من تاريخ توقيع العقوبات على مجلس التأديب إذا كانت العقوبة بالفصل النهائى من الجامعة، وعلى رئيس الجامعة بالنسبة إلى غير ذلك من العقوبات، وذلك للنظر فى تأييد العقوبة أو إلغائها أو تعديلها.

3- رئيس الجامعة: وله توقيع جميع العقوبات المبينة فى المادة السابقة عدا العقوبة الأخيرة، وذلك بعد أخذ رأى عميد الكلية، وله أن يمنع الطالب المحال إلى مجلس التأديب من دخول أمكنة الجامعة حتى اليوم المحدد لمحاكمته.

4- مجلس التأديب: وله توقيع جميع العقوبات.

مادة 128 (من قانون تنظيم الجامعات):

- لا توقع عقوبة من العقوبات الواردة فى البند الخامس وما بعده من المادة (126) إلا بعد التحقيق مع الطالب كلية وسماع أقواله فيما هو منسوب إليه فإذا لم يحضر فى الموعد المحدد للتحقيق سقط حقه فى سماع أقواله، ويتولى التحقيق من ينتدبه عميد الكلية.

- ولا يجوز لعضو هيئة التدريس المنتدب للتحقيق مع الطالب أن يكون عضواً فى مجلس التأديب.

مادة 129 (من قانون تنظيم الجامعات):

- القرارات التى تصدر من الهيئات المختصة بتوقيع العقوبات التأديبية وفقاً للمادة (127) تكون نهائية.
- ومع ذلك تجوز المعارضة فى القرار الصادر غيابياً من مجلس التأديب وذلك فى خلال أسبوع من تاريخ إعلانه إلى الطالب أو ولى أمره ويعتبر القرار حضورياً إذا كان طلب الحضور قد أعلن إلى شخص الطالب أو ولى أمره وتخلف الطالب عن الحضور بغير عذر مقبول.
- ويجوز للطالب التظلم من قرار مجلس التأديب بطلب يقدمه إلى رئيس الجامعة خلال خمسة عشر يوماً من تاريخ إبلاغه بالقرار، ويعرض رئيس الجامعة ما يقدم إليه من تظلمات على مجلس الجامعة للنظر فيها ولرئيس الجامعة إحالة التظلم إلى مجلس التأديب الأعلى للنظر فيه.