



دليل الطالب
كلية التجارة
جامعة قناة السويس
2025/2024

بِسْمِ اللَّهِ الرَّحْمَنِ الرَّحِيمِ

"وقل اعملوا فسيرى الله
عملكم ورسوله والمؤمنون"

بِسْمِ اللَّهِ
الرَّحْمَنِ الرَّحِيمِ



أ.د/ ناصر سعيد مندور
رئيس جامعة قناة السويس



أ.د/محمد عبدالنعيم عثمان
نائب رئيس الجامعة لشئون التعليم والطلاب

نبذة عن الجامعة



جامعة قناة السويس

جامعة قناة السويس هي جامعة حكومية مصرية ، حيث كان الرئيس محمد أنور السادات "رحمه الله" أول من وضع حجر الأساس لجامعة قناة السويس في 4 أكتوبر 1975 تم إنشاء الجامعة على مساحة 1300 فدان وذلك حسب المرسوم رقم 93 صادرة عام 1976 برئاسة أ.د/عبد المجيد عثمان محمد منذ افتتاح جامعة قناة السويس احتلت مكانة خاصة حيث بدأت بثلاث كليات (كلية تكنولوجيا الهندسة ، كلية التجارة والعلوم الإدارية ، كلية البترول والتعدين) ثم بدأت في إطلاق عدد متنوع من المراكز البحثية المتخصصة والوحدات الخاصة التي تخدم المنطقة بدأت الجامعة عامها الدراسي الأول عام 1977، وتعتبر أول جامعة موجهة لخدمة منطقة مصرية مهمة "الإسماعيلية" التي كانت أرض القتال.

إستراتيجية الكلية

رسالة الكلية

كلية التجارة بالإسماعيلية هي مؤسسة تعليمية وبحثية ومجتمعية, هدفها الرئيسي توفير خريجين وباحثين مؤهلين علمياً وعملياً لتلبية احتياجات سوق العمل المحلي والدولي في قطاعات الإنتاج والخدمات بالإضافة إلى توجه الكلية كبيت خبرة لخدمة المجتمع وتنمية البيئة كهدف رئيسي لجامعة قناة السويس.

رؤية الكلية

التميز في الأداء ومسايرة الثورة التكنولوجية المعاصرة , والتي تقتضي الانفتاح علي علوم المستقبل مثل الحاسب الآلي ولتدريب علي المهارات العلمية المرتبطة.

الاهداف الاستراتيجية للكلية

- تأهيل الكوادر البشرية بالكلية للتعامل والتكيف مع أحدث المستجدات الحالية والمستقبلية في مجال التدريس والبحث العلمي
- تنمية القيم الإيجابية بالكلية علي المستوى الأخلاقي والفني ودمج ثقافة الجودة في جميع الأنشطة بالكلية
- التوسع في الشراكة والتعاون مع الجامعات والمراكز البحثية المحلية والإقليمية والدولية
- تنمية دور الكلية في خدمة المجتمع سواء من الناحية البحثية أو الاستشارات أو دراسات الجدوى.

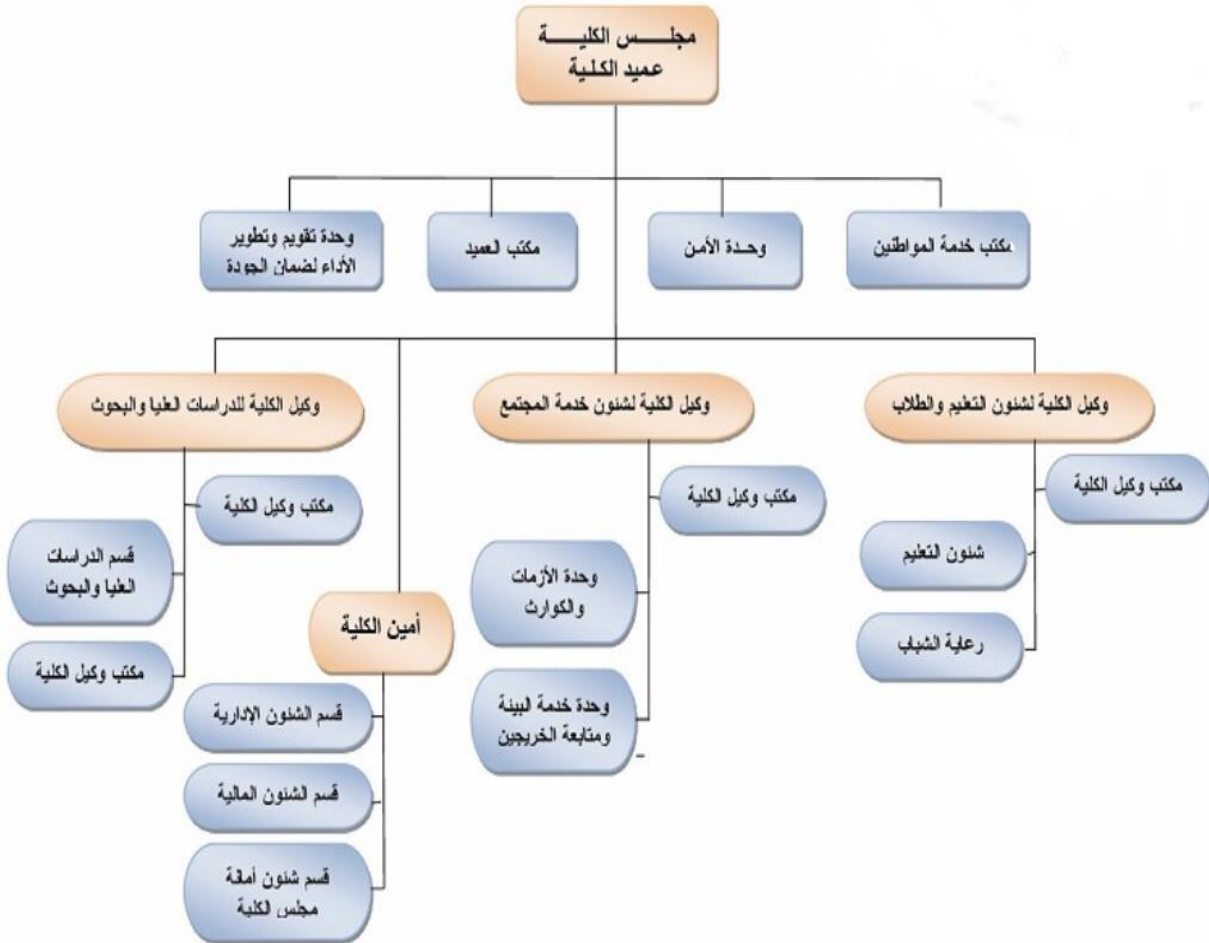
إدارة الكلية

تعمل إدارة الكلية علي تنظيم الأنشطة الدراسية والطلابيه بالشكل الذي يحقق اهداف الطلاب ويسر لهم الحصول علي افضل الخدمات التعليمية , وتساعدهم علي تلقي كافة الخدمات الرياضية والاجتماعية بشكل منظم , كما تسعى إدارة الكلية الي توفير كافة الادوات والمعدات التي تطور العملية التعليمية , والعمل علي حل مشاكل الطلاب ... وتسعي إدارة الكلية الي التأكد من ان المستوي العلمي لطلاب الكلية يسير علي نحو المستهدف.

كما تنظم ادارة الكلية العلاقات بين الكلية والمجتمع من خلال دعم مكانيات هذا المجتمع والمشاركة في حل مشاكله , وفيما يلي خريطة تنظيمية لإدارة الكلية.

الهيكل التنظيمي للكلية

الهيكل التنظيمي لكلية التجارة



إدارة الكلية

عميد الكلية



أ.د / سلوى فراج

الأستاذ بقسم العلوم السياسية

وهي المسئولة عن تنفيذ القوانين واللوائح الجامعية وكذلك عن تنفيذ قرارات مجلس الكلية ومجلس الجامعة والمجلس الأعلى للجامعات وتصريف أمور الكلية وإدارة شئونها العلمية والإدارية والمالية.

وقد تعاقب على إدارة الكلية منذ نشأتها حتى الآن العمداء التالي أسماؤهم

1994 : 1992	الأستاذ الدكتور/ فاروق شلبي
1997 : 1994	الأستاذ الدكتور/ سامى معروف عبد الرحيم
2003 : 2000	الأستاذ الدكتور/ صبرى أحمد ابو زيد
2006 : 2003	الأستاذ الدكتور/ مصطفى على الباز
2008 : 2006	الأستاذ الدكتور/ نجوى على أبو الفضل خشبة
2011 : 2008	الأستاذ الدكتور/ مصطفى على الباز
2014 : 2011	الأستاذ الدكتور/ سيد محمد جاد الرب
2021 : 2014	الأستاذ الدكتور/ أحمد زكى حسين متولى
يناير 2022 : إبريل 2022	الأستاذ الدكتور/ هانى محمد السعيد

اعتباراً من يوليو 2022 حتى الآن

الأستاذ الدكتور/ سلوى فراج

وكلاء الكلية

وكيل الكلية لشئون التعليم والطلاب



أ.د./ ريمان أحمد عبدالعال

الأستاذ المساعد بقسم العلوم السياسية بالكلية

وتختص بتخطيط ومتابعة الأعمال المتعلقة بالدراسة والامتحانات والقبول أو التحويل للطلاب، وكذلك متابعة النشاط الطلابي والاجتماعي والرياضي.

وكيل الكلية لشئون الدراسات العليا والبحوث



أ.د./ أشرف غالى

الأستاذ المساعد بقسم المحاسبة والمراجعة بالكلية

ويختص بكافة الأمور المتعلقة بالدراسات العليا بما فى ذلك شئون التعليم والدراسة والامتحانات والقبول والتسجيل للدراسات العليا وكذلك الاشراف على أعمال المكتبة والشئون الثقافية.

وكيل الكلية لشئون خدمة المجتمع وتنمية البيئة



أ.د./ ريمان أحمد عبد العال

الأستاذ المساعد بقسم العلوم السياسية بالكلية

المسئول عن تسيير اعمال شئون البيئة

ويتولى تنظيم العلاقة بين الكلية والمجتمع الخارجى سواء فى مصر أو العالم الخارجى، والإشراف على تنمية هذه العلاقات من خلال الاجتماعات والمؤتمرات والمشاركة العلمية المتكاملة التى تدعم منشآت المجتمع المحيط.

التعرف بمنشآت الكلية والادارات

(المباني الادارية والتعليمية)

المبنى الإدارى

إدارة شئون الطلاب / الاستحقاقات / الخريجين / المخازن / الخزينة	البدروم
مكاتب أعضاء هيئة التدريس / مدير عام الكلية / ادارة رعاية الشباب / الشؤون المالية	الدور الأرضى
مكاتب أعضاء هيئة التدريس / وحدة الدعم الأكاديمى	الدور الأول

مكتب عميد الكلية/ مكاتب السادة وكلاء الكلية/ قاعة مجلس الكلية/ مكاتب أعضاء هيئة التدريس	الدور الثاني
مكاتب أعضاء هيئة التدريس/ وحدة القياس والتقويم/ وحدة الجودة/ مكاتب الاقسام العلمية/ قاعة 30 يونيو	الدور الثالث

مبنى تعليمي (1)

إدارة الدراسات العليا/ قاعات التطبيقات العملية	البدروم
مدرج (1) للفرقة الأولى/ مدرج (2) للفرقة الثانية/ قاعات تدريسية لشعبة الدراسة باللغة الانجليزية / الادارة الطبية	الدور الأرضي
قاعات تدريسية لشعبة الدراسة باللغة الانجليزية/ إدارة الشؤون المالية/ إدارة شؤون العاملين	الدور الأول
مكتبة الكلية/ مركز الحاسب الآلي/ مركز الخدمة العامة للدراسات التجارية والبحوث البيئية	الدور الثاني

مبنى تعليمي (2)

قاعات التطبيقات العملية /معمل رقم 706/خمس قاعات تدريسية 701 الي 705	البدروم
--	---------

الدور الأرضي	مدرج (3) للفرقة الثالثة/ مدرج (4) للفرقة الرابعة/ مركز التعليم المفتوح/ قاعات تدريسية لشعبة الدراسة باللغة الإنجليزية
الدور الأول	قاعات تدريسية لشعبة الدراسة باللغة الانجليزية/ إدارة الشؤون الادارية/ ادارة شؤون أعضاء هيئة التدريس
الدور الثاني	الكنتروليات المركزية/وحدة تكنولوجيا المعلومات

مبنى الأستاذ الدكتور/ هانى السعيد

الدور الأرضي	اربعة معامل/ صالة الامتحانات/ مكاتب شؤون الطلاب/ قاعة 101
الدور الأول	مدرج(5)/ مدرج (6)/ قاعة 202
الدور الثاني	قاعة 303/ مكتب الارشاد الاكاديمي/ مكاتب اعضاء هيئة التدريس / الكنتروليات
الدور الثالث	مكاتب شؤون الطلاب المهنية/ مكتب وحدة ال IT كنترول الدراسات المهنية

مرحلة البكالوريوس

تتيح جامعة قناة السويس بناءً على طلب كلية التجارة درجة البكالوريوس في احدى شعب التخصص التالية وللطالب فرصة الاختيار من بين 5 تخصصات دراسية بدءاً من الفرقة الرابعة.

1. **Accounting** .شعبة المحاسبة
2. **Business Administration** .شعبة إدارة الأعمال
3. **Political Science** .شعبة العلوم السياسية
4. **Economics** .شعبة الاقتصاد
5. **Applied Statistics and Insurance** .شعبة الإحصاء التطبيقي والتأمين

برامج الدراسة باللغة الإنجليزية

أولاً: برنامج الدراسة باللغة الانجليزية – النظام الفصلي

تقوم فلسفة برنامج الدراسة باللغة الإنجليزية علي أساس الانفتاح علي تجارب ونجاحات الدول المتقدمة في مختلف مجالات التعليم التجاري وانتقاء ما يتم الاستفادة به من معلومات وتجارب وابتكار صور متجددة منه بما يتفق مع مقوماتنا الحضارية وظروفنا البيئية وفق منظور متكامل تتفاعل فيه عناصر الأصالة والمعاصرة في منظومة متناسقة .

مدة الدراسة للحصول على درجة البكالوريوس في التجارة باللغة الانجليزية (النظام الفصلي) أربع أعوام دراسية تتضمن ثمانية فصول دراسية بواقع فصلين في كل سنة دراسية ، يبدأ التخصص في الفرقة الرابعة حيث تنقسم شعبة المحاسبة وإدارة الأعمال إلي شعبيتين (شعبة المحاسبة وشعبة إدارة الأعمال)، وتتكون البرامج الدراسية من نفس برامج شعبة اللغة العربية في الفرقة الأولى والثانية والثالثة، ونفس برامج التخصص في الفرقة الرابعة،تقوم الدراسة على اساس المحاضرات والدروس العملية، يشترط لتخرج

الطالب ان يجتاز بنجاح المقررات الدراسية بلانحة الكلية المعتمدة وتتراوح بين 48 – 50 مقرر موزعة على 8 فصول دراسية، ويتم قبول عدد من الطلاب يحدده سنوياً مجلس الكلية بناء على اقتراح لجنة الإشراف على برنامج الدراسة باللغة الإنجليزية وذلك من بين الطلاب المقبولين المستجدين بالسنة الأولى انتظام

ويشترط لقبول الطلاب ما يلي:

1. حصولهم على الثانوية العامة الحديثة أو ما يعادلها.
2. التحاقهم بكلية التجارة انتظام أولاً عن طريق مكتب التنسيق أو معدل ترشيحهم إلى الكلية.
3. أن يحقق الطالب 80% على الأقل في مادة اللغة الإنجليزية (كلغة أجنبية أولى) في الثانوية العامة.
4. الطلاب الحاصلون على شهادة الثانوية الإنجليزية (IGCSE) & شهادة دبلوم المدارس الثانوية الأمريكية (Diploma High School) الحصول على تقدير (B) على الأقل في مادة اللغة الإنجليزية.
5. يتم ترتيب الطلاب حسب الوزن النسبي للمجموع الكلي مضافاً إليه مجموع اللغة الإنجليزية وذلك من أجل اختيار العدد المطلوب من بين المتقدمين.
6. ألا يكون الطالب باقياً للإعادة.

ثانياً: برنامج الدراسة باللغة الإنجليزية بالنظام الساعات المعتمدة - برنامج غير تقليدي

تقدم كلية التجارة جامعة قناة السويس برنامجاً دراسياً باللغة الإنجليزية للحصول على درجة البكالوريوس بنظام الساعات المعتمدة وذلك تمشياً مع التطورات المتسارعة في العالم في ظل رؤية الكلية التي تسعى لتحقيق الريادة التعليمية والبحثية والخدمية في جميع المجالات التعليمية والبحثية وخدمة المجتمع وبما يحقق التوافق بين متطلبات سوق العمل والاتجاهات الحديثة في تخصصات المحاسبة والتمويل وإدارة الأعمال- والاقتصاد.

نظام ومدة الدراسة بالبرنامج:

1. تعتمد الدراسة بالبرنامج على نظام الساعات المعتمدة.
2. يقسم العام الدراسي إلى فصلين دراسيين ويمكن إضافة فصل صيفي.
3. الساعة المعتمدة هي وحدة القياس المستخدمة.

4. يتطلب الحصول على البكالوريوس أن يجتاز الطالب بنجاح (144) ساعة معتمدة.
5. يتكون العام الجامعي من ثلاثة فصول دراسية الخريف- الربيع - الصيف.
6. الحد الأدنى للساعات المعتمدة للتسجيل في كل فصل دراسي (9) ساعات، والحد الأقصى (18) ساعة.

ثالثاً: برنامج نظم معلومات الأعمال BIS باللغة الإنجليزية - برنامج مميز

مميزات البرنامج

يقدم تخصصاً فريداً يجمع ما بين إدارة الأعمال ونظم المعلومات يضم البرنامج نخبة منتقاة من أساتذة كليتي التجارة والحاسبات والمعلومات يعتمد البرنامج على نظام الساعات المعتمدة، وهو ما يعطى قدرًا من المرونة بالنسبة للطلاب. لغة الدراسة بالبرنامج هي اللغة الإنجليزية. توافر معامل حديثة لتدريب الطلاب أثناء الدراسة. يتيح البرنامج فرص دورات تدريبية وورش عمل متميزة للطلاب أثناء فترة الدراسة.

نظام ومدة الدراسة بالبرنامج:

هذا البرنامج هو نواة لتطوير التعليم الجامعي في مصر ويعكس رؤية وفلسفة جديدة في نسق التعليم العالي والجامعي من خلال الآتي:

1. تعتمد الدراسة بالبرنامج على نظام الساعات المعتمدة.
2. يقسم العام الدراسي إلى فصلين دراسيين ويمكن إضافة فصل صيفي.
3. الساعة المعتمدة هي وحدة القياس المستخدمة.
4. يتطلب الحصول على البكالوريوس أن يجتاز الطالب بنجاح (144) ساعة معتمدة .
5. يتكون العام الجامعي من ثلاثة فصول دراسية الخريف - الربيع - الصيف.
6. الحد الأدنى للساعات المعتمدة للتسجيل في كل فصل دراسي (12) ساعات، والحد الأقصى (18) ساعة.
7. يقوم الطالب باعداد مشروع التخرج في أحد مجالات استخدام نظم المعلومات في قطاع الأعمال.

رابعاً: برنامج الأسواق والمنشآت المالية FMI - برنامج مميز

مميزات البرنامج

هو الاختصار لمسمى " الأسواق والمنشآت المالية Financial Markets & Institutions " وهو برنامج دراسي أكاديمي تطبيقي يهدف إلى إعداد خريج متميز لسوق العمل فى القطاع المالى والمصرفى بشكل خاص إلى جانب عمليات الادارة المالية والتقييم الاقتصادى والتمويل والاستثمار بالمؤسسات الاقتصادية المختلفة، فعلى الرغم من زيادة أعداد خريجي كليات التجارة من الشعب التقليدية إلا أنه معظمهم غير مؤهلين للعمل فى القطاع المالى بالبنوك وشركات التأمين وشركات الصرافة والبورصة وشركات الوساطة فى الأوراق المالية... الى آخره. كذلك الارتباط الكلى بين ما يتم تدريسه من مقررات داخل البرنامج ومتطلبات سوق العمل، والتطبيق العملى من خلال التدريب داخل المؤسسات المالية. وإعداد خريج ذو كفاءة عالية قادر ومؤهل للحصول على فرصة عمل مناسبة.

نظام ومدة الدراسة بالبرنامج:

هذا البرنامج هو نواة لتطوير التعليم الجامعي في مصر ويعكس رؤية وفلسفة جديدة في نسق التعليم العالي والجامعي ومتخصص فى العلوم المالىه والأسواق والمنشآت المالية من خلال الاتى:

1. تعتمد الدراسة بالبرنامج على نظام الساعات المعتمدة.
2. يقسم العام الدراسي إلى فصلين دراسيين ويمكن إضافة فصل صيفي.
3. الساعة المعتمدة هي وحدة القياس المستخدمة.
4. يتطلب الحصول على البكالوريوس أن يجتاز الطالب بنجاح (144) ساعة معتمدة.
5. يتكون العام الجامعي من ثلاثة فصول دراسية الخريف- الربيع - الصيف.
6. يقوم الطالب بإعداد مشروع التخرج في أحد مجالات التخصص فى القطاع المالى.

قواعد قبول الطلاب في مرحلة البكالوريوس

تضم الكلية في مرحلة البكالوريوس الطلاب المنتظمين وطلاب الانتساب الموجه باللغة العربية فضلا عن الطلاب المنتظمين بمجموعة الدراسة باللغة الإنجليزية.

ويتم قبول الطلاب بالكلية بأحد الطرق التالية:

- الترشيح عن طريق مكتب التنسيق الرئيسي للطلاب الحاصلين على الثانوية العامة .
- الطلاب المصريين الحاصلين على الثانوية العامة من الدول العربية والأجنبية ويتم ترشيحهم عن طريق مكتب التنسيق الرئيسي .
- الطلاب الحاصلين على مؤهلات عليا بخلاف بكالوريوس التجارة يتم قبولهم بالكلية عن طريق مكتب التنسيق بالجامعة بنظام الانتساب الموجه.
- الطلاب الوافدين من الدول العربية الشقيقة والذين يتم ترشيحهم عن طريق إدارة الوافدين بوزارة التعليم العالي.
- وبعد ترشيح الطالب للقبول بالكلية لا يعتبر الطالب مقيداً بالكلية إلا بعد إجراء الكشف الطبي بالإدارة الطبية بالجامعة ودفع المصروفات الدراسية المقررة واستخراج البطاقة الجامعية.

قواعد الاعتذار عن عدم دخول الإمتحان

أولا : الأعذار المرضية :

1. يكون النظر في الأعذار المرضية من اختصاص اللجنة الطبية بالإدارة الطبية بالجامعة، ويجوز للجنة استشارة الأخصائيين بالمستشفى الجامعي أو مستشفى الطلبة في الحالات التي تحتاج إلى استشارة.

2. وبالنسبة للأمراض النفسية فتعرض بمعرفة الإدارة الطبية على لجنة ثلاثية مشكلة من أعضاء هيئة التدريس بكلية الطب يختارهم عميد الكلية وتعرض على اللجنة الطبية الشهادات الصادرة عن المستشفيات الحكومية العامة أو المركزية أو مستشفيات المؤسسات الصحية العامة كما تعرض على اللجنة الطبية الشهادات الطبية الواردة من الخارج بشرط أن تكون معتمدة من القنصلية المصرية وطبيبها إذا وجد ولا يعتد بالشهادات الطبية الصادرة عن الأطباء أو المستشفيات الخاصة.
3. يقدم طلب الاعتذار عن عدم دخول الامتحان قبل بدء الامتحان أو أثناءه أو خلال يومين علي الأكثر من تاريخ النهاية ، ولا يلتفت إلي أي طلب يقدم بعد هذا التاريخ ، ويقدم الطلب باسم عميد الكلية ويودع إما باليد أو بأرشفيف الكلية أو يرسل إلي الكلية بالبريد المسجل المصحوب بعلم الوصول ولا يلتفت إلي أي طلب يقدم بغير هاتين الطريقتين .
4. تقوم إدارة شئون الطلاب بالكلية فور وصول الطلب بإخطار الطالب بالتقدم للإدارة الطبية، كما تخطر في اليوم ذاته الإدارة الطبية بذلك.
5. يجب البت في الأعذار المرضية ووضع التقرير الطبي عنها وإخطار شئون الطلبة ولجان النظام والمراقبة والامتحان بالكليات بأسرع وقت ممكن وقبل إعلان نتائج الامتحان بوقت كاف.
6. إذا كان المرض أثناء الامتحان يتم توقيع الكشف الطبي على الطالب وكتابة التقرير الطبي فوراً بمعرفة الطبيب المعين بلجنة الامتحان على أن يعتمد بعد ذلك من رئيس اللجنة الطبية.
7. إذا كان مرض الطالب لا يمكنه من الحضور إلى الإدارة الطبية فعليه أن يلجأ إلى أقرب مستشفى حكومي عام أو مركزي أو مؤسسة صحية عامة بجهة إقامته وعليه الإقامة بالمستشفى وأن يخطر الكلية فوراً بذلك مع شهادة باسم المستشفى موقع عليها من الطبيب المعالج مع بيان اسمه وتخصصه ، وتقوم الكلية بتحويل الأوراق إلى اللجنة للنظر في الحالة المرضية.
8. لا يجوز تشكيل لجان امتحان خاصة بالمرضى إلا بمقر الكلية.
9. يختص عميد الكلية بالنظر في التظلمات المقدمة من قرارات اللجنة الطبية.
10. لا يجوز أن يزيد عدد الأعذار المرضية عن عدم دخول الامتحان على مرتين خلال سنوات الدراسة، تضاف إليها مرة ثالثة بقرار من مجلس شئون التعليم والطلاب بالتفويض عن مجلس

الجامعة وذلك طبقاً (للمادة 80) من اللائحة التنفيذية لقانون تنظيم الجامعات.

وتتمثل المستندات المطلوبة لطلب الاعتذار عن أداء الامتحان فيما يلي:

1. طلب باسم السيد الأستاذ الدكتور/ عميد الكلية .
2. مستندات يبرز سبب العذر أو تقرير طبي .

ثانياً : الأعذار الاجتماعية :

1. يجب على الطالب أن يرفق بطلب عدم دخول الامتحان لعذر اجتماعي شرحاً لهذا العذر مصحوباً بكافة الأوراق الرسمية الدالة على حقيقة العذر المقدم منه ، ولا يعتد في ذلك بأي أوراق أو مستندات صادرة عن جهات غير رسمية .
2. تسري على الأعذار الاجتماعية الأحكام الواردة في البنود 10.4.2 من (أ) البند الخاص بالأعذار المرضية .
3. ويكون تقدير الأسباب التي تدعو إلى وقف القيد أو الاعتذار عن عدم دخول الامتحان لعذر اجتماعي من اختصاص مجلس الكلية أو مجلس شئون التعليم والطلاب بالجامعة كل في حدود اختصاصه، بعد دراسة الظروف والملابسات المحيطة بكل حالة على حدة.

قواعد الرأفة:

تتغير قواعد الرأفة لطلاب مرحلة البكالوريوس من عام لآخر بناء على قرار مجلس الكلية والإطار العام لهذه القواعد ما يلي:

أولاً : يجبر الطالب الراسب أو المتخلف في حدود 3% من المجموع الكلي لدرجات المواد التي أدى فيها الامتحان مع جبر الكسر لصالح الطالب توزع على المواد الراسب فيها بحيث لا يزيد ما يضاف للمادة الواحدة عن 15% من درجات النهاية العظمى للمادة .

ثانياً : يشترط لتطبيق قواعد الرأفة تغيير حالة الطالب من الرسوب إلى النقل بتخلف مادة أو مادتين أو النجاح الكامل ، أو من حالة النقل بتخلف إلى حالة النجاح الكامل أو لدخول امتحان الدور الثاني (دور نوفمبر) أو الحصول على فرص إضافية لدخول الامتحان .

ثالثاً : تطبق قواعد الرأفة على نتيجة الفصلين الدراسيين معاً حتى يمكن تحقيق الشرط الوارد في البند ثانياً .

رابعاً : الطلاب المعرضون للفصل النهائي ولم يستفيدوا من تطبيق القواعد السابقة يطبق عليهم ما يلي :

1. يجبر الطالب المعرض للفصل النهائي في حدود 6% من المجموع الكلي لدرجات المواد التي أدي فيها الامتحان بحيث لا يزيد ما يضاف في المادة الواحدة عن 20% من درجة النهاية العظمى للمادة وذلك لنقلهم بتخلف مادتين .
2. يجبر طالب الفرقة النهائية المعرض للفصل لرسوبه في أكثر من نصف عدد مواد الفرقة في حدود 6% من المجموع الكلي لدرجات المواد التي أدي فيها الامتحان بحيث لا يزيد ما يضاف في المادة الواحدة عن 20 % من درجة النهاية العظمى للمادة للحصول على فرص إضافية لدخول الامتحان .

فرص دخول الامتحان:

ملاحظات	مدة البقاء في الفرقة	الفرقة
ويفصل من الكلية	سنتان من الداخل	الفرقة الأولى
وله حق دخول الامتحان من الخارج مرة واحدة	سنتان	الفرقة الثانية
وله حق دخول الامتحان من الخارج ثلاث فرص	سنتان	الفرقة الثالثة
وله حق دخول الامتحان من الخارج ثلاث فرص	سنتان	الفرقة الرابعة

ملحوظة..

- إذا رسب الطالب في الفرقة النهائية فيما لايزيد عن نصف مقررات هذه الفرقة بصرف النظر عن المقررات المختلفة من فرق سابقة رخص له في الامتحان حتى يتم نجاحه.

قواعد الإستفادة من خدمات صندوق التكافل الإجتماعي

يتبع صندوق التكافل الإجتماعي إدارة رعاية الطلاب بالكلية ويقدم إعانات للطلاب ذوي الدخل المحدود, وتقدم الإعانات في صور متعددة هي:

1. تقديم الإعانات المالية لسداد الرسوم الدراسية.
2. علاج وأجهزة تعويضية.
3. شراء ملابس أو نظارات طبية.
4. إعانات نقدية.
5. تقديم كافة الخدمات الإجتماعية التي يحتاجها الطالب والتي تتيح له فرص مواصلة دراسته بدون صعوبات.
6. بونات التغذية في الإدارة العامة لرعاية الشباب.

وللإستفادة من خدمات الصندوق يجب علي الراغب في ذلك القيام بما يلي:

1. سحب إستمارة بحث إجتماعي من قسم رعاية الطلاب.
2. استيفاء كافة بيانات الاستمارة والتي تشمل: بيانات الطالب - بيانات دخل الأسرة - بيان الحياة الزراعية} (شهادة عدم حياة أرض زراعية, مفردات مرتب الوالد الموظف, شهادة وفاة للأب المتوفي).
3. التقدم بالأوراق للأخصائي الاجتماعي المختص بفرقته في قسم رعاية الطلاب بالكلية.
4. استلام المساعدة من إدارة رعاية الشباب.

نشاط رعاية الطلاب

قواعد الاشتراك فى الأنشطة الرياضية

- فى بداية كل عام دراسى تعلن رعاية الطلاب عن تكوين فرق الكلية فى الألعاب الآتية : (كرة قدم - سلة - يد - طائرة - ملاكمة - مصارعة - جودو - الكاراتيه - رفع الاثقال - كمال الاجسام - ألعاب قوى - تايكونندو - سباحة).
- أما بالنسبة للطالبات فيتم قبولهم فى فى الألعاب الآتية : (كرة قدم - كرة سلة - كرة يد - كرة طائرة)
- تشارك الكلية فى مسابقات الجامعة وتحصل سنوياً على مراكز متقدمة فى معظم الألعاب ، وتقبل طلبات الاشتراك فى الفرق الرياضية (كل لعبة على حده) وتشكل لجنة تضم مستشار اللجنة الرياضية والمشرف الرياضى لأجراء التصفيات كل لعبة واختيار أكثر العناصر صلاحية .
- يمنح الطلاب الفائزين فى المسابقات والمشاركين فى النشاط جوائز نقدية وعينية قيمة.

قواعد الاشتراك فى النشاط الاجتماعى والرحلات

- يتم تنظيم رحلات علمية وترفيهية طبقاً لخطة رعاية الطلاب الذى يعد كل عام تحت إشراف مشرف عام الاتحاد ومستشار اللجنة الإجتماعية والرحلات وتدعم هذه الرحلات من وزارة الشباب وجهاز الرياضة وميزانية دعم الأنشطة من الجامعة وأيضا الرحلات التى تنظمها الأسر الطلابية ، ويعلن المشرف المختص خطة الرحلات الذى تم رفعه للإدارة العامة لرعاية الطلاب بالجامعة ويمكن الاشتراك فى هذه الرحلات بأن:
- 1- يتقدم الطالب ومعه البطاقة الجامعية للمشرف المختص ويسدد رسم الاشتراك ويجب أن يكون الطالب مسدداً للرسوم الدراسية.
- 2- يحصل الطالب على إيصال الاشتراك فى الرحلة ويحدد فيه مكان التجمع وموعد التحرك.

3- الرحلة لا تزيد على 50 مشتركا وبواقع مشرف لكل 25 طالباً ويلزم وجود مشرفة اجتماعية فى حالة وجود طالبات.

قواعد الاشتراك في مسابقة الطالب المثالي

تقوم الادارة العامة لرعاية الطلاب بالجامعة بإخطار الكليات عن موعد بدء المسابقة.

تقوم كل كلية بالإعلان عن المسابقة بالشروط التالية:

- أن يكون الطالب ناجحاً ومنقول للفرقة الأعلى.
- أن يكون الطالب من المتفوقين علمياً وثقافياً.
- أن يكون ممارس للنشاط الطلابي.
- أن يكون حسن السير والسلوك.

تقوم اللجنة بإجراء المسابقة واختيار الطالب والطالبة المثاليين وترسل الأسماء إلى الإدارة العامة لرعاية الطلاب بالجامعة لإجراء المسابقة على مستوى الجامعة ويمنح الطلاب الفائزين في المسابقات والمشاركون في النشاط جوائز نقدية وعينية قيمة

قواعد الاشتراك في نشاط الجواله والخدمة العامة

- تعلن إدارة رعاية الطلاب فى بداية العام عن تكوين عشيرة جواله.
- يقوم الراغبون بتسجيل أسمائهم.
- يعقد معسكر لاختيار أفراد العشيرة تحت إشراف مسنولى الجواله.
- يحضر الطالب معسكر تدريبي.
- يتم اختيار العشيرة.
- تقوم العشيرة بمزاولة نشاطها وذلك بعد تحديد الأفراد وتسجيلها.

- إقامة ورش عمل لنقل مواهب الطلاب والاشتراك في الدورات الكشفية والإرشادية وإقامة معسكرات كشفية وخدمة عامة ورحلات كشفية وبيئية.
- يمنح الطلاب الفائزين في المسابقات والمشاركين في النشاط جوائز نقدية وعينية قيمة.

نشاط الأسر الطلابية

- يتم الإعلان عن تشكيل الأسر الطلابية من اليوم الأول للدراسة بالجامعة
- يستمر التسجيل حتى 31 ديسمبر من كل عام دراسي.
- يشترط أن يكون الطالب مقيداً بالكلية ومسدداً الرسوم الجامعية.
- الأسرة تعتبر مسجلة في حالة اكتمال النصاب القانوني للأسرة وهو 50 طالباً .

ولتسجيل الأسر الطلابية يجب إتباع الخطوات الآتية:

- يقوم رائد الأسرة بعد تكوينها بتقديم طلب تسجيل أسرة يحدد فيها اسم رائد الأسرة من أعضاء هيئة التدريس وموافقة الكتابة على ريادة الأسرة ومعه كشف بأفراد الأسرة بحيث لا يقل عن 20 طالب وطالبة وكذا محضر الجمعية العمومية للأسرة.
- يتم عمل استمارة العضوية موضح بها شروط العضوية معتمدة من شئون الطلاب ورائد الأسرة.
- يعرض تكوين الأسرة على رائد عام الاتحاد للموافقة.
- تقوم الأسرة بتسديد رسوم التسجيل المقرر بعد موافقة رائد عام الاتحاد ثم تستكمل أوراق التسجيل (برنامج الأسرة - لجان الأسرة) بحيث لا تقل الأسرة عن خمسون طالب وطالبة.
- يتعين أخذ موافقة رائد عام الاتحاد قبل مزاولة أي نشاط للأسرة .
- يمنح الطلاب الفائزين في المسابقات والمشاركين في النشاط جوائز نقدية وعينية قيمة.

النشاط الثقافي

المسابقات الثقافية :

- نظم الكلية المسابقات الثقافية على مدار العام طبقاً للبرنامج المعد بقسم رعاية الطلاب واللجان الثقافية بالاتحاد والأسر الطلابية وتدور هذه المسابقات حول البحوث الدينية والقومية والاجتماعية فى مجالات الشعر ، القصة القصيرة والزجل ومسابقات طلابية فى المعلومات العامة ومجلات الحائط ويتم تشكيل لجان لتحكيم هذه المسابقات تضم كبار الكتاب تحت إشراف رائد النشاط الثقافى ورائد لجنة الأسر الطلابية .
وتتمثل خطوات الاشتراك فى هذا النشاط فيما يلى :

- إعلان المسابقات
- التقدم بالبحوث
- تشكيل لجنة للتصحيح
- إعلان الفائزين
- الموضوعات (ثقافية - سياسية - دينية - قومية - اجتماعية) .

- يمنح الطلاب الفائزين في المسابقات والمشاركون في النشاط جوائز نقدية وعينية قيمة.

النشاط الفنى

المسابقات الفنية

تنظم الكلية المعارض والمسابقات لإظهار المواهب (تمثيل عزف غناء) وكذلك عمل حفل فى ختام الأنشطة فى نهاية العام لتكريم الطلاب وتشجيع المواهب الفنية وذلك وفق الإجراءات الآتية :

- 1- تعلن الإدارة عن تكوين فرق مسرحية ومسابقات لاختيار أفضل العناصر فى الغناء الكورال الموسيقى ، كما تقام معارض فنية فى الفنون التشكيلية الرسم تصوير طبيعى اشغال يدوية النحت حفر الخزف ... الخ .
- 2- يتم الإعلان على الطلاب الراغبين فى الأنشطة الفنية المختلفة .
- 3- يتم تسجيل أسماء الطلاب الراغبين فى الاشتراك فى المجالات الفنية .

4- يقوم الطالب بتقديم أعماله للسيد مشرف النشاط بإدارة رعاية الشباب بالكلية (إذا كان موهوباً في مجال النشاط المسرحي وتم اختياره عن طريق المشرف) فإنه يتقدم للمخرج المسرحي ، أما بالنسبة للمعارض فيشترط ما يلي:

- أن يقام المعرض خلال العام الدراسي .
- أن يقام المعرض داخل مباني الكلية .
- أن يقتصر المعرض على الأعمال الفنية للطلاب .
- أن تقدم الجهة المختصة بطلب للحصول على موافقة عميد الكلية على إقامة المعرض .
- أن تقدم الجهة المختصة بطلب للحصول على موافقة عميد الكلية على إقامة المعرض .
- يتولى راند الأسرة تنفيذ أحكام هذه اللائحة بالنسبة للمعارض .
- تخطر الإدارة العامة لرعاية الطلاب بالجامعة لتحكيم المسابقة والاشتراك في معرض الجامعة.
- يتم إخطار إدارة الأمن بالجامعة عن طريق إدارة رعاية الطلاب بمدة المعرض وتاريخ افتتاحه وطبيعته ومكانه قبل الافتتاح بوقت كاف .
- يمنح الطلاب الفائزين في المسابقات والمشاركين في النشاط جوائز نقدية وعينية قيمة.

النشاط العلمي والتكنولوجي :

يهدف إلى تنمية وتشجيع البحث العلمي بين الطلاب وكذلك المهارات الخاصة بالاختراع .

المسابقات العلمية والتكنولوجية :

تنظم الكلية المعارض والمسابقات العلمية وكذلك عمل حفل في ختام الأنشطة في نهاية العام لتكريم الطلاب وتشجيع المواهب العلمية وذلك وفق الإجراءات الآتية:

- 1- يتم الإعلان عن الطلاب الراغبين فى الاشتراك بالأنشطة العلمية المختلفة .
- 2- يتم تسجيل أسماء الطلاب الراغبين فى الاشتراك فى المجالات العلمية .
- 3- يقوم الطالب بتقديم أعماله للسيد مشرف النشاط بإدارة رعاية الشباب بالكلية .

أما بالنسبة للمعارض فيشترط ما يلى :

- أن يقام المعرض خلال العام الدراسى .
- أن يقام المعرض داخل مبانى الكلية .
- أن يقتصر المعرض على الأعمال العلمية للطلاب .
- أن تقدم الجهة المختصة بطلب للحصول على موافقة عميد الكلية على إقامة المعرض.

كيفية العضوية بإتحاد الطلاب

الاتحادات الطلابية هى التنظيمات الشرعية الوحيدة لطلاب الجامعة التى تتولى تمثيلهم أمام الجهات المعنية وتنظيم وكفالة ممارسة كافة الأنشطة الطلابية. ويتم انتخاب مجالس الاتحادات ولجانها فى موعد غايته نهاية نوفمبر من كل عام ويصدر قرار من السيد الأستاذ الدكتور رئيس الجامعة بتحديد المواعيد التفصيلية للإنتخابات . ولا يحق لأى طالب الإدلاء بصوته إلا إذا كان مقيداً بكشوف الطلاب الذين لهم حق الانتخاب ويحمل إثبات شخصية.

ويشترط فيمن يتقدم للترشيح لعضوية لجان مجالس الاتحادات أن تتوافر فيه الشروط الآتية :

- أن يكون مصرى الجنسية .
- أن يكون متمتعاً بالخلق القويم والسمعة الحسنة .
- أن يكون طالبا مستجداً فى فرقته غير باق للإعادة فيها لأى سبب

- أن يكون مسدداً لرسوم الاتحاد .
- أن يكون من ذوى النشاط الملحوظ فى مجال عمل اللجنة التى يرشح نفسه فيها .
- ألا يكون قد سبق الحكم عليه لعقوبة مقيدة للحرية أو تقرر إسقاط أو وقف عضويته بأحد الاتحادات الطلابية أو لجانها .
- ويكون التقدم للترشيح كتابةً بتحرير نموذج تعدده الجامعة لذلك.

قواعد الاستفادة من وحدة الدعم الاكاديمى

- يتيح مركز الدعم الاكاديمى للطلاب ضمان سلامة وحسن سير العملية التعليمية بالكلية، وتشمل مهام المركز تقديم الدعم الطلابي فى المجالات التالية:
1. الدعم الأكاديمي: متابعة وتفعيل دور الإرشاد الأكاديمي بالكلية والأقسام العلمية بهدف دمج الطالب وسرعة تأقلمه مع الحياة الجامعية.
 2. دعم الطلاب المتعثرين علمياً: إتخاذ الإجراءات اللازمة للارتقاء بالمستوى العلمي للطلاب وحل مشاكلهم الدراسية ومتابعتهم بصورة مستمرة.
 3. دعم الطلاب المتفوقين علمياً: تحفيز وتشجيع الطلاب على التفوق العلمي وإشراكهم بالمؤتمرات والندوات والدورات العلمية والتدريبية والمسابقات المحلية والدولية وتنمية مهاراتهم العلمية والشخصية.
 4. دعم الطلاب ذوى الاحتياجات الخاصة: توفير السبل والتسهيلات المادية والمعنوية لضمان سير حياتهم الجامعية.
 5. عقد مؤتمر طلابي سنوي للبحوث والابداع الطلابي فى كافة المجالات.

قواعد الاستفادة من الارشاد الاكاديمي

يساعد الارشاد الاكاديمي الطلاب علي بلورة اهدافهم واتخاذ القرارات المناسبة المتعلقة بمستقبلهم الاكاديمي والمهني عن طريق الاستفادة القصوي من جميع الامكانيات المتاحة ويعمل الارشاد الاكاديمي باستمرار علي تبسيط وتسهيل الاجراءات الادارية بهدف تقديم افضل الخدمات واجودها للطلاب في زمن قياسي وفق معايير الجودة .

أولاً: نظام ارشاد الطلاب المسجلين:

- 1- تقوم الاقسام المختلفة بالكلية بترشيح اعضاء هيئة التدريس الراغبين في ممارسة الارشاد الاكاديمي حيث يتم توزيع الطلاب عليهم.
- 2- يتم تسليم قائمة بأسماء الطلاب لكل مرشد من خلال ادارة شئون التعليم والطلاب بالكلية .
- 3- يقوم كل مرشد بوضع جدول زمني يحدد فيه اوقات استقبال طلابه في اماكن واضحة بالكلية بما لا يتعارض مع الجداول الدراسية للطلاب.
- 4- يتم توعية الطلاب عن دورهم في عملية الارشاد الاكاديمي والتاكيد علي اهمية وكيفية تقييم اداء المرشد من وجهة نظرهم باستخدام استمارة تقييم المرشد.
- 5- يتم عقد الندوات وورش العمل التي تعمل علي تنمية مهارات الارشاد .

ثانياً: دور المرشد الاكاديمي:

- 1- مساعدة الطلاب في تحقيق اهدافهم التعليمية.
- 2- مساعدة الطالب في تخطيط برنامجه الدراسي.
- 3- مراجعة وتحديث بيانات السجل الاكاديمي قبل مقابلة الطلاب.
- 4- الالمام بالسياسات والاجراءات الجامعية ومراجعة الخطط السابقة وتتبعها بصورة منتظمة والتي علي راسها تبني كافة الجهود لبناء الخطة الدراسية للطلاب.
- 5- معرفة اجندة العام الجامعي والتنبيه بمواعيد الامتحانات والاجازات.
- 6- متابعة التقدم الدراسي للطلاب.

- 7- المشاركة في تخطيط الجدول الدراسي للطلاب ومواعيد الامتحانات.
- 8- اعطاء وقت كاف لسماع الطالب واسداء النصيحة اللازمة.
- 9- توثيق الاجتماعات الدورية مع الطلاب.
- 10- التعرف علي الطلاب الموهوبين والتميزين وتحفيزهم ورعايتهم.
- 11- الفحص الدوري لنتائج الطلاب والتعرف علي الحالات المتدنية وعرضها علي مجلس القسم
- 12- التعرف علي المشاكل التي تواجه الطلاب المتعثرين عن الدراسة والعمل علي حلها.
- 13- اعلام الطلاب وتزويدهم بالنماذج والوثائق التي قد يحتاجوا اليها ومساعدتهم في تعبئتها.

ثالثا: دور الطلاب:

- 1- الامام بالجدول الزمني لساعات الارشاد الاكاديمي للمرشد المخصص له.
- 2- تحديد المواعيد ومعرفة مكان الاجتماع مع المرشد بوقف كاف.
- 3- الالتزام بالحضور في المواعيد المحدده.
- 4- تحضير كافة التساؤلات قبل موعد المقابلة.
- 5- احضار ملفه الدراسي والحرص علي التعامل بشفافية وصراحة مع مرشدة الاكاديمي.
- 6- الحرص علي الاستفادة من وقت المقابلة قدر المستطاع.
- 7- اتباع ما يوصي به المرشد بعد مناقشته.
- 8- ارسال اي استفسارات اضافية للمرشد مع تحديد ميعاد الرد عليها.
- 9- اطلاع المرشد علي اي تغيير قد يؤثر علي اداءه.
- 10- تحمل مسئولية تقدمه الدراسي لان الطالب هو المسئول الاول عن نتائجه.

رابعا: قواعد الامتحانات:

1. على كل طالب الالتزام بالمكان المحدد له والمثبت عليه رقم جلوسه.
2. على كل طالب الالتزام بحمل بطاقة التعريف الجامعية أو بطاقة الرقم القومي عند دخوله إلى لجنة الامتحان ويحرم الطالب من دخول اللجنة في حالة عدم التأكد من شخصيته.

3. يجب على الطالب التوقيع في كشوف حضور الامتحان أمام أسمه في كل امتحان.
4. يجب على الطالب الالتزام بالتواجد قبيل بدء الامتحان بمدة كافية.
5. لا يسمح للطلاب بدخول القاعة إلا عند وجود أحد المراقبين بها ويكون ذلك خلال 15 دقيقة فقط قبيل بدء الامتحان.
6. يجب على الطالب اتباع تعليمات لجان المراقبة والقواعد العامة لضوابط حسن سير الامتحانات.
7. يحظر اصطحاب أية مذكرات أو مراجع أو أوراق إلى داخل لجنة الأمتحان.
8. يحظر الدخول إلى لجنة الأمتحان بالهاتف المحمول ويتم تسليم الهواتف لرئيس اللجنة قبيل الدخول إلى القاعة.
9. يحظر الكتابة على طاولة الامتحان أو وضع أي ملصقات عليها.
10. يحظر إثارة الشغب أو التحدث بصوت عالي أو الإخلال بنظام الامتحانات داخل اللجنة.
11. يحظر التحدث مع الزملاء بعد توزيع أوراق الأسئلة وحتى نهاية الامتحان.
12. يحظر الخروج عن التقاليد أو الآداب العامة أو عدم احترام المراقبين ولجان الاشراف على الامتحانات.
13. يحظر ارتكاب اي محاولة للغش او الشروع في الغش ومن يضبط في حالة تلبس يخرجه العميد أو من ينوب عنه من لجنة الأمتحان لبدء إجراءات التحقيق معه وتطبيق الإجراءات المتبعة والتي تنظمها الجامعة وقانون تنظيم الجامعات ولائحة التنفيذية وتعديلاتهما في هذا الشأن والتي تعرضة إلى العقوبات التي يتم تحديدها حسب تقدير مجالس التأديب بالكلية والجامعة.
14. لا يسمح بدخول الطلب بعد مرور نصف الوقت المحدد للأمتحان.
15. لا يسمح بخروج الطلاب من اللجنة قبل مضي نصف الوقت المحدد للأمتحان.

اي مخالفة للتعليمات السابقة تعرض الطالب للمساءلة التحقيق والعقوبة

قواعد الاستفادة من الخدمات الطبية

يحصل كل طالب بالكلية علي بطاقة للتأمين الصحي يتم الإستفادة منها بالعلاج المجاني ويمكن للطالب التوجة إلي مستشفى الطلبة الموجود بمجمع الخدمات الجامعية والتي تتكون من جميع الأقسام الطبية المتخصصة ويقدم المستشفى عناية بالمجان . ويوجد داخل الكلية عيادة للإسعافات الأولية والحالات الطارئة وعيادة للأسنان .

مرحلة الدراسات العليا

تمنح جامعة قناة السويس بناءا علي طلب كلية التجارة بالإسماعيلية الدرجات العلمية التالية في مجال الدراسات العليا:

أولاً: درجة الماجستير الأكاديمي (M.Sc) وذلك في إحدى شعب التخصص الآتية:

- 1-المحاسبة.
- 2-إدارة الأعمال.
- 3-الاقتصاد.
- 4-العلوم السياسية.
- 5-الإدارة العامة.
- 6-الإحصاء التطبيقي.
- 7-التأمين.

ثانياً: درجة دكتوراه الفلسفة (PH.D) وذلك في إحدى شعب التخصص الآتية:

1- المحاسبة.

2- إدارة الأعمال.

3- الاقتصاد.

4- العلوم السياسية.

5- الإدارة العامة.

6- الإحصاء التطبيقي.

7- التأمين.

ثالثاً: دبلومات الدراسات العليا في :

(أ) دبلوم المحاسبة في التخصصات التالية :

* المحاسبة والمراجعة.

* المحاسبة الحكومية والقومية.

* المحاسبة الضريبية والجمركية.

* محاسبة تكاليف اللوجستيات والنقل.

* نظم المعلومات المحاسبية.

* التكاليف والمحاسبة الإدارية.

* محاسبة المنشآت المالية والمصرفية.

(ب) دبلوم إدارة الأعمال في التخصصات التالية:

* التسويق.

* العلاقات العامة والإعلان.

* إدارة المستشفيات.

* إدارة وتنمية الموارد البشرية.

* التمويل والإستثمار.

*إدارة المنظمات السياحية والفندقية.

*إدارة المشروعات الصغيرة.

*إدارة المخاطر والأزمات.

*إدارة العمليات والإنتاج.

*الإدارة المصرفية والمالية.

(ج) دبلوم الاقتصاد في التخصصات التالية:

- الجمارك والمناطق الحرة
- التنمية الإقليمية
- الاقتصاد المصرفي
- اقتصاديات النقل البحري

(د) دبلوم العلوم السياسية والإدارة العامة في التخصصات التالية

- الإدارة العامة الحكم المحلي
- العلاقات السياسية والدولية
- الدراسات البرلمانية
- المجتمع المدني وحقوق الإنسان
- إدارة الإزمات الدولية

(هـ) دبلومة الرياضة والتأمين في التخصصات التالية

- الإحصاء التطبيقي
- التأمين
- الحاسب الآلي في المجالات التجارية

(و) دبلوم مشترك بين الأقسام العلمية بالكلية في

- دراسات الجدوي وتقييم المشروعات

رابعاً: البرامج المميزة بنظام الساعات المعتمدة وتنقسم الى:

- (ا) برنامج الماجستير المهني في ادارة الاعمال MBA - بنظام الساعات المعتمدة
- (ب) برنامج الماجستير المهني في المحاسبة - بنظام الساعات المعتمدة
- (ج) برنامج الدكتوراة المهنية في ادارة الاعمال DBA - بنظام الساعات المعتمدة

التسجيل لدرجة الماجستير الأكاديمي

(دراسة تمهيدية لمدة عام علي فصلين دراسيين .. ويليهما إعداد رسالة علمية) .

أولاً: شروط القبول القيد

- * الحصول علي البكالوريوس في التجارة شعبة التخصص بتقدير جيد عل الأقل في السنة الرابعة وبتقدير جيد علي الأقل في مواد التخصص في السنة النهائية من أحد الجامعات المصرية أو علي درجة معادلة لها.
- * أو الحصول علي دبلوم الدراسات العليا المتصلة بشعبة التخصص بتقدير عام جيد جداً مسبقاً بدرجة البكالوريوس في التجارة أو ما يعادلها .
- * التفرغ الكامل للدراسة .
- * موافقة الكلية والجامعة للمعيدين بالجامعات الأخرى .

المستندات المطلوبة للتقديم :

- أصل شهادة البكالوريوس .
- أصل شهادة الميلاد (كمبيوتر) .
- صورة بطاقة الرقم القومي .
- 6 صور شخصية .
- شهادة تأدية الخدمة العسكرية (الموقوف من التجنيد) .
- سداد قيمة ملف التقديم.

ثانيا: شروط نيل الدرجة

مادة (6) تكون متطلبات نيل 48 ساعة معتمدة ويشترط لنيل الطالب درجة الماجستير الأكاديمي (M.Sc).

1. ان يتفرغ للدراسة لمدة سنة لدراسة المقررات التمهيدية الموضحة في المادة رقم (9) من هذه اللائحة وبحيث لا تقل عن (30) ساعة معتمدة مقسمة علي فصلين دراسيين كل فصل دراسي (15) ساعة معتمدة.
2. بعد نجاح الطالب في كافة المقررات الدراسية الأساسية و الاختيارية يقوم بإعداد مشروع بحثي في التخصص لتسجيل درجة الماجستير في مدة لا تزيد عن سنتين ولا تقل عن سنة من تاريخ الانتهاء من الدراسة التمهيدية في موضوع يقره مجلس القسم المختص , ويوافق عليه مجلس الكلية ومجلس الدراسات العليا والبحوث بالجامعة , ويبدأ تاريخ التسجيل من تاريخ موافقة مجلس الكلية.
3. أن يتقدم الطالب برسالة للحصول علي درجة الماجستير (M.Sc) بعد سنة علي الأقل وسنتين علي الأكثر من تاريخ التسجيل تقبلها لجنة الفحص والحكم, والتي يشكلها مجلس القسم المختص , ويوافق عليها مجلس الكلية ومجلس الدراسات العليا والبحوث بالجامعة علي ان تتم المناقشة بصورة علنية.
4. يتم منح درجة الماجستير (M.Sc) بناء علي تقرير لجنة الفحص والحكم واقتراح مجلس القسم المختص , وموافقة مجلس الكلية ومجلس الدراسات العليا والبحوث بالجامعة.

التسجيل لدرجة الدكتوراه الاكاديمي



درجة دكتوراه الفلسفة

(دراسة تأهيلية لمدة عام يليها إعداد رسالة علمية) .

أولا : شروط القبول القيد

- * الحصول على درجة الماجستير في فرع التخصص من الكلية أو نظيرها .
- * التفرغ الكامل للدراسة .
- * موافقة الكلية والجامعة للمدرسين المساعدين بالجامعات الأخرى .

المستندات المطلوبة للتقديم :

- أصل شهادة البكالوريوس .
- أصل شهادة الماجستير .
- أصل شهادة الميلاد (كمبيوتر) .
- صورة بطاقة الرقم القومي .
- 6 صور شخصية .
- شهادة تأدية الخدمة العسكرية (الموقوف من التجنيد) .
- سداد قيمة ملف التقديم .

ثانيا: شروط نيل الدرجة

مادة (7): تتكون متطلبات نيل درجة دكتور الفلسفة (54) ساعة معتمدة ويشترط لنيل الطالب درجه دكتور الفلسفة (Ph.D):

1. أن يتفرغ لمدة سنة لدراسه المقررات التأهيلية بحيث لا تقل عن (30) ساعه معتمدة مقسمة علي فصلين دراسيين، كل فصل دراسي (15) ساعة معتمدة .

2. بعد نجاح الطالب في كافة المقررات الدراسية والإختيارية يعقد لة أمتحان شامل من مرحلتين:

(أ) امتحان تحريري في الموضوعات التي يحددها مجلس القسم المختص خلال شهر نوفمبر التالي لنجاحه في مقررات الدراسة التمهيديّة ويكون له فرصة ثانيه لأداء هذا الإمتحان خلال شهر إبريل من نفس العام الجامعي

(ب) امتحان شفهي لمن يجتاز الإمتحان التحريري يتقدم به الطالب إلي لجنة من ثلاثه اساتذة يشكلها مجلس القسم المختص

1. أن يتقدم الطالب خلال سنتين علي الأكثر من تاريخ نجاحه في الأمتحان الشفهي بمشروع بحث في التخصص الدقيق للتسجيل لدرجة دكتور الفلسفة

2. أن يتقدم الطالب برسالة للحصول علي درجة دكتور الفلسفة لمجلس القسم المختص خلال سنتين علي الأقل وثلاثة سنوات علي الأكثر من تاريخ التسجيل وتشكل لجنة الفحص والحكم علي الرسالة علي أن تتم المناقشة بصورة علنية.

3. يتم منح درجة دكتور الفلسفة بناء علي تقرير لجنة الفحص والحكم واقترح مجلس القسم المختص ولجنة الدراسات العليا بالكلية ، وموافقة مجلس الكلية ومجلس الدراسات العليا والبحوث بالجامعة .

التسجيل لدبلومات الدراسات العليا

شروط القبول والقيود:

- الحصول على البكالوريوس أو الليسانس من إحدى الكليات أو المعاهد .
- خبرة عملية في مجال تخصص الدبلوم الذي يتقدم للدراسة فيه لمدة لا تقل عن سنتين بعد حصوله على الدرجة الجامعية الأولى .

المستندات المطلوبة :

- أصل شهادة البكالوريوس - الليسانس .
- أصل شهادة الميلاد (كمبيوتر) .
- صورة بطاقة الرقم القومي .
- خبرة عملية لا تقل عن عامين قبل الالتحاق في مجال تخصص الدبلوم.
- موافقة جهة العمل للعاملين بالحكومة وقطاع الأعمال العام .
- 6 صور شخصية .
- شهادة تأدية الخدمة العسكرية (الموقوف من التجنيد).
- سداد قيمة ملف التقديم.

ثانياً: شروط نيل الدرجة

مادة (8): تكون متطلبات نيل درجة الدبلوم (36) ساعة معتمدة ويشترط لنيل الطالب درجة الدبلوم:

1. أن يقوم بدراسة المقررات وبحيث لا تقل عن (30) ساعة معتمدة مقسمة علي فصلين دراسيين، كل فصل دراسي (15) ساعة معتمدة .
2. بعد نجاح الطالب في كافة المقررات الدراسية الأساسية والإختيارية يقوم بإعداد بحث تطبيقي في التخصص في مدة لا تزيد عن سنة ولا تقل عن ستة شهور من تاريخ اجتياز كافة المقررات

الدراسية الأساسية والإختيارية في موضوع يقرة مجلس القسم العلمي المختص، علي أن يخصص للبحث التطبيقي (6) ساعات معتمدة

3. يتم منح درجة الدبلوم بناء علي نجاح الطالب في كافة المقررات الدراسية الأساسية والإختيارية، وعلي تقرير المشرف علي البحث التطبيقي واقتراح مجلس القسم المختص، وموافقة مجلس الكلية ومجلس الدراسات العليا والبحوث بالجامعة.

الطلاب الوافدين

يسري عليهم نفس شروط وقواعد الطلاب المصريين.

اما الرسوم والمصروفات الدراسية المقررة على الطلاب الوافدين فهي كما يلي :

- مرحلة البكالوريوس: 1500 دولار رسم قيد لأول مرة + 3000 دولار.
- مرحلة الدراسات العليا (دبلوم – ماجستير – دكتوراه) : 1500 دولار رسم قيد لأول مرة + 4500 دولار.

برنامج الماجستير المهني في ادارة الاعمال MBA - بنظام الساعات المعتمدة



أهداف البرنامج:

تأهيل المدراء والعاملين في الهيئات والشركات، وأجهزة الدولة في كل القطاعات، واكتساب المهارات الإدارية الحديثة للارتقاء بمستويات الأداء في كافة القطاعات المختلفة في هذه المؤسسات، وفق الأسس العملية والبحثية مع التأكيد على الجوانب المهنية والعلمية والتطبيقية في تنفيذ البرنامج.

مواعيد بدء الدراسة ببرامج الماجستير المهني MBA:

يبدأ الفصل الدراسي لكل عام في شهرى سبتمبر و فبراير وتكون مدة الفصل الدراسي 16 أسبوع.

شروط القبول والقيود ببرامج الماجستير المهني MBA:

يشترط ما يلي لقيود الطالب بإحدى برامج الماجستير المهني MBA :

1. أن يكون الطالب حاصلًا على بكالوريوس التجارة في إدارة الأعمال أو المحاسبة من إحدى الجامعات أو المعاهد المعادلة لبكالوريوس التجارة والمُعترف بها من المجلس الأعلى للجامعات بجمهورية مصر العربية أو على درجة معادلة لها من جامعة أخرى أو معهد معترف به .
2. يجوز قبول الطلاب الحاصلين على درجة البكالوريوس في تخصص آخر غير التخصص المتقدمين عليه بشرط استيفاء الطالب للمقررات التكميلية التي يحددها قسم إدارة الأعمال.
3. أن يتوافر لدى الطالب خبرة عملية أو مهنية لمدة سنتين على الأقل في مجال التخصص بعد حصوله على البكالوريوس .
4. أن يجتاز الطالب امتحان اللغة الانجليزية Toefl بمستوى 450 درجة ، أو امتحان Ielts بمستوى 5 درجات للطلاب الراغبين في القيد ببرنامج الماجستير المهني في الادارة باللغة الانجليزية مع اعفاء الطالب الحاصل على البكالوريوس باللغة الانجليزية من هذا الشرط .

نظام الدراسة :

1. مدة البرنامج عامين دراسيين (24 شهر) يتم الحصول في نهايتهم على درجة الماجستير المهني في الادارة .
2. تكون الدراسة في برنامج الماجستير المهني في الادارة باللغتين العربية والانجليزية وذلك في مجموعتين منفصلتين ، وكذلك لغة الامتحان .
3. يتطلب الحصول على درجة الماجستير المهني في الادارة اجتياز 48 ساعة معتمدة مقسمة إلى مقررات اجبارية ومقررات اختيارية وبحث تطبيقي في مجال التخصص على النحو التالي :
 - 30 ساعة معتمدة مقررات إجبارية
 - 12 ساعة معتمدة مقررات إختيارية
 - 6 ساعات معتمدة بحث تطبيقي في مجال التخصص

4. يقوم الطالب بعد اجتيازه كافة المقررات الاجبارية والاختيارية بإعداد بحث تطبيقي في مجال التخصص في مدة تتراوح من 6 شهور إلى 8 شهور ويجوز منح الطالب 3 شهور إضافية بموافقة مجلس الكلية بعد اقتراح مجلس القسم.
5. يعين قسم ادارة الأعمال بعد نهاية الفصل الدراسي الاول من العام الدراسي الثاني اثنين من السادة أعضاء هيئة التدريس بالقسم للأشراف على البحث التطبيقي في مجال التخصص لكل طالب .

برنامج الماجستير المهني في المحاسبة - بنظام الساعات المعتمدة



أهداف البرنامج :

1. تزويد المشاركين في البرنامج بالاتجاهات الحديثة العلمية والتطبيقية مع التركيز على الممارسات المهنية في مجالات المحاسبة المالية والمراجعة ومحاسبة التكاليف والمحاسبة الادارية والمحاسبة الضريبية .
2. تطوير وتنمية القدرات والمهارات المهنية للمحاسبين الماليين وللمراجعين الداخليين ومحاسبى التكاليف والمحاسبين الاداريين والمتخصصين في مجال الضرائب بما يتواءم مع متطلبات سوق العمل المتغيرة .
3. تقديم حلول واقعية رشيدة للمشكلات المهنية التخصصية التي تواجه المشاركين في البرنامج وذلك من خلال تقديم الادوات والاساليب الفنية الحديثة من منظور محاسبي إجرائي تطبيقي.

الدرجات العلمية التي يمنحها البرنامج:

يتيح هذا البرنامج التخصص في المجالات التالية :

- 6- المحاسبة المالية
- 7- المراجعة
- 8- محاسبة التكاليف والمحاسبة الادارية
- 9- المحاسبة الضريبية

شروط القبول والقيود :

1. أن يكون الطالب حاصلًا على بكالوريوس التجارة في المحاسبة من إحدى الجامعات أو المعاهد المعادلة لبكالوريوس التجارة والمعترف بها من المجلس الأعلى للجامعات بجمهورية مصر العربية أو على درجة معادلة لها من جامعة أخرى أو معهد معترف به .
2. يجوز قبول الطلاب الحاصلين على درجة البكالوريوس في تخصص آخر غير التخصص المتقدمين عليه بشرط استيفاء الطالب للمقررات التكميلية التي يحددها قسم قسم المحاسبة.
3. أن يتوافر لدى الطالب خبرة عملية أو مهنية لمدة سنتين على الأقل في مجال التخصص بعد حصوله على البكالوريوس .
4. أن يجتاز الطالب امتحان اللغة الانجليزية Toefl بمستوى 450 درجة ، أو امتحان IELTS بمستوى 5 درجات للطلاب الراغبين في القيد ببرنامج الماجستير المهني في الادارة باللغة الانجليزية مع اعفاء الطالب الحاصل على البكالوريوس باللغة الانجليزية من هذا الشرط .

نظام الدراسة :

1. مدة البرنامج عامين دراسيين (24 شهر) يتم الحصول في نهايتهم على درجة الماجستير المهني في الادارة .
2. تكون الدراسة في برنامج الماجستير المهني في المحاسبة باللغتين العربية والانجليزية وذلك في مجموعتين منفصلتين ، وكذلك لغة الامتحان .
3. تطلب الحصول على درجة الماجستير المهني في الامحاسبة اجتياز 48 ساعة معتمدة مقسمة إلى مقررات اجبارية ومقررات اختيارية وبحث تطبيقي في مجال التخصص على النحو التالي :
 - 30 ساعة معتمدة مقررات إجبارية
 - 12 ساعة معتمدة مقررات إختيارية
 - 6 ساعات معتمدة بحث تطبيقي في مجال التخصص
4. يقوم الطالب بعد اجتيازه كافة المقررات الاجبارية والاختيارية باعداد بحث تطبيقي في مجال التخصص في مدة تتراوح من 6 شهور إلى 8 شهور ويجوز منح الطالب 3 شهور إضافية بموافقة مجلس الكلية بعد اقتراح مجلس القسم.

5. يعين قسم المحاسبة بعد نهاية الفصل الدراسي الاول من العام الدراسي الثاني اثنين من السادة أعضاء هيئة التدريس بالقسم لأشراف على البحث التطبيقي في مجال التخصص لكل طالب .

برنامج الدكتوراة المهنية DBA- بنظام الساعات المعتمدة



أهداف البرنامج:

يهدف البرنامج إلى تأهيل المدراء في منظمات الأعمال والمصارف والمؤسسات والأسواق العالمية، والعاملين في الشركات والمنشآت أجهزة الدولة في كل القطاعات، لاكتساب المعارف والمهارات في الإدارة العلمية الحديثة حتى يمكنهم الارتقاء لإشغال المسؤوليات بمستوياتها المختلفة في هذه المؤسسات، مع التأكيد على الجوانب المهنية والعملية والتطبيقية.

شروط القبول (القيود):

- أن يكون الطالب حاصلاً على درجة الماجستير المهني في التخصص او درجة الماجستير الأكاديمي في التخصص والمعترف بها من المجلس الأعلى للجامعات.
- توافر خبرة عملية لمدة ثلاث سنوات في مجال العمل بعد حصوله على الدرجة العلمية الأولى.
- أن يجتاز الطالب امتحان اللغة الانجليزية Toefl بمستوى 450 درجة، أو امتحان IELTS بمستوى 6 درجات للطلاب الراغبين في القيد ببرنامج الماجستير المهني في الادارة باللغة الانجليزية مع اعضاء الطالب الحاصل على البكالوريوس باللغة الانجليزية من هذا الشرط .

المستندات المطلوبة :

- أصل شهادة الماجستير المهني - الأكاديمي.
- شهادة البكالوريوس.
- أصل شهادة الميلاد (كمبيوتر) .
- صورة بطاقة الرقم القومي .
- موافقة جهة العمل للعاملين بالحكومة وقطاع الأعمال العام .
- 4 صور شخصية .
- شهادة تأدية الخدمة العسكرية (الموقوف من التجنيد).

المكتبة

تقوم المكتبة بدور فعال في تنمية العملية التعليمية عن طريق ما تتيحه لطلاب الفرق الأربع وطلبة الدراسات العليا والباحثين من فرص التعرف على أحدث ما وصل إليه الفكر الإنساني في علوم المحاسبة والإدارة والاقتصاد والإحصاء التطبيقي والتأمين كما تساهم في ريادة كلية التجارة جامعة قناة السويس لكليات التجارة في الجامعات المصرية والعربية بتقديم خدمات طلابية وبحثية ومجتمعية في إطار معايير الجودة العالمية والقيم والأخلاق الإنسانية بما يؤهلها لقيادة قطاع الأعمال مع الأخذ بعين الاعتبار خصوصية ثقافة المجتمع المصري وتأتي مساهمة المكتبة في رؤية الكلية باعتبار المكتبة أحد أهم ادارات الكلية التي تقدم خدماتها لجميع منتسبي الكلية بداية بطلاب مرحلة البكالوريوس وصولاً للسادة أعضاء هيئة التدريس وتنقسم المكتبة إلي الأقسام التالية :

المكتبة العامة : (قاعة المراجع العربية)

- ويوجد بها المراجع (الكتب) العربية في مختلف التخصصات سواء في المحاسبة أو إدارة الأعمال أو الإقتصاد أو الإحصاء التطبيقي والتأمين ويبلغ عدد الكتب المتاحة حالياً 11520 (مستراه 7720- مهدهة 3800)

مكتبة الكتب الأجنبية (قاعة المراجع الأجنبية)

- أعداد الكتب الأجنبية 2385 (مستراه 1922 – مهدهة 463)

مكتبة الدوريات (قاعة الدوريات العلمية)

- أعداد الدوريات العربية (1600)

قاعة الرسائل العلمية :

- ويبلغ عدد الرسائل الموجودة بها حالياً (ماجستير 850 - دكتوراه 720)
- متوسط أعداد المترددين علي المكتبة لسنة 2018 / 2019 (500)

• متوسط أعداد المستعيرين لسنة 2018 / 2019 (300)